

orçamentos  
2015

**ENTIDADES PÚBLICAS  
EMPRESARIAIS E  
CONSORCIOS**





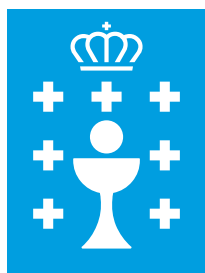
## ENTIDADES PÚBLICAS EMPRESARIAIS E CONSORCIOS



## CONTIDO

<b>I.</b>	<b>ENTES DE DEREITO PÚBLICO</b>	<b>7</b>
I.1.	CONSELLERÍA DE MEDIO AMBIENTE, TERRITORIO E INFRAESTRUTURAS	21
I.1.1.	AUGAS DE GALICIA	21
I.2.	CONSELLERÍA DE MEDIO RURAL E DO MAR	41
I.2.1.	PORTOS DE GALICIA	41
<b>II.</b>	<b>CONSORCIOS</b>	<b>65</b>
II.1.	VICEPRESIDENCIA E CONSELLERÍA DE PRESIDENCIA, AAPP. E XUSTIZA	75
II.1.1.	CONSORCIO SERVIZO CONTRA INCENDIOS E SALVAMENTO COMARCA DE VERIN	75
II.1.2.	CONSORCIO SERVIZO CONTRA INCENDIOS E SALVAMENTO COMARCAS DEZA E TABELIROS TERRA DE MONTES	79
II.1.3.	CONSORCIO SERVIZO CONTRA INCENDIOS E SALVAMENTO DA COMARCA DA LIMIA	83
II.1.4.	CONSORCIO PROVINCIAL CONTRA INCENDIOS E SALVAMENTO DE PONTEVEDRA	87
II.2.	CONSELLERÍA DE MEDIO AMBIENTE, TERRITORIO E INFRAESTRUTURAS	91
II.2.1.	AXENCIA DE PROTECCION DA LEGALIDADE URBANISTICA	91
II.2.2.	CONSORCIO EXTENSIÓN UNIVERSITARIA E DIVULGACIÓN AMBIENTAL DE GALICIA	107
II.2.3.	CONSORCIO PARA A XESTIÓN E EXPL. DA REDE BÁSICA DE ABAST. DE AUGA AOS CONCELLOS DE CERVO E BURELA	111
II.2.4.	CONSORCIO CASCO VELLO DE VIGO	115
II.3.	CONSELLERÍA DE CULTURA, EDUCACIÓN E O.U	119
II.3.1.	CONSORCIO AXENCIA PARA A CALIDADE DO SISTEMA UNIVERSITARIO DE GALICIA	119
II.3.2.	CONSORCIO DE BIBLIOTECAS UNIVERSITARIAS DE GALICIA	127
II.4.	CONSELLERÍA DE TRABALLO E BENESTAR	131
II.4.1.	CONSORCIO GALEGO DE SERVIZOS DE IGUALDADE E BENESTAR	131





## ENTES DE DEREITO PÚBLICO

Entidades públicas empresariais e consórcios



A Lei 16/2010, do 17 de decembro, de organización e funcionamento da Administración xeral e do sector público autonómico de Galicia, desenvolve o réxime xurídico da Administración xeral da Comunidade Autónoma de Galicia e das restantes entidades instrumentais do sector público autonómico.

O sector público autonómico, ademais de pola propia Administración xeral da Comunidade Autónoma de Galicia, está integrado polas seguintes entidades:

- a) Entidades públicas instrumentais dependentes da Administración xeral ou doutras entidades públicas instrumentais da Comunidade Autónoma de Galicia: os Organismos Autónomos, as Axencias públicas autonómicas, as Entidades públicas empresariais e os Consorcios autonómicos.
- b) Outras entidades instrumentais respecto das que a Administración xeral da Comunidade Autónoma de Galicia exerce xuridicamente, de forma directa ou indirecta, unha posición de dominio, entendendo como tal, para estes efectos, aquela na que se exerce un control análogo ao dos propios servizos da Administración: Sociedades mercantís públicas autonómicas e fundacións do sector público autonómico.

Estas entidades teñen personalidade xurídica propia e diferenciada respecto da Administración xeral da Comunidade Autónoma de Galicia. Así mesmo, contan con patrimonio e tesouraría propios e gozan de autonomía de xestión nos termos establecidos na lei.

As entidades públicas empresariais son entes instrumentais aos que se lles encomenda a realización, consonte criterios de xestión empresarial, de actividades prestacionais, de xestión de servizos públicos ou de produción de bens de interese público susceptibles de contraprestación.

A súa organización e o seu réxime xurídico interno regúlanse polo dereito administrativo, e o seu réxime xurídico externo regúlase polo dereito privado, excepto no exercicio das potestades administrativas que teñan atribuídas e nos aspectos especificamente previstos en normas con rango de lei. En todo caso, actuarán baixo o control e a dependencia ou tutela da Administración xeral de Galicia ou doutra entidade instrumental integrante do sector público autonómico.

As entidades públicas empresariais fináncianse, preferentemente, cos ingresos propios que perciban como contraprestación polas actividades que poidan realizar en virtude de contratos, convenios ou disposicións legais para outras entidades públicas ou privadas ou persoas físicas. Excepcionalmente, cando así o estableza a lei que autorice a súa creación, financiaranse coas transferencias consignadas nos orzamentos xerais da Comunidade Autónoma de Galicia.

O orzamento das entidades públicas empresariais é estimativo ao abeiro do disposto no Decreto Lexislativo 1/1999, do 7 de outubro, polo que se aproba o Texto Refundido

da Lei de Réxime Financeira e Orzamentaria de Galicia. A súa conversión orzamentaria é indicativa.

Actualmente dentro do sector público autonómico atopamos as seguintes entidades públicas empresariais:

Portos de Galicia

Augas de Galicia

A continuación reproducense os estados financeiros das entidade públicas empresariais para o orzamento do ano 2015:

(En miles de euros sen decimais)						
PXCP ORDE DO 28 DE NOVEMBRO DE 2001	BALANCE. ACTIVO	REAL	ESTIM	PREVISIÓN		
		2013	2014	2015	2016	2017
	A) Inmobilizado	439.529	402.693	363.720	284.673	272.769
	I. Invetimentos destinados ao uso xeral					
200	1. Terreos e bens naturais					
201	2. Infraestruturas e bens destinados ao uso xeral					
208	3. Bens do patrimonio histórico, artístico e cultural					
	II. Inmovilizaci3ns inmatereais	364	232	115	-2	-119
210	1. Gastos de Investigaci3n e desenvolvemento					
212	2. Propiedade industrial	3	3	3	3	3
215	3. Aplicaci3ns informáticas	866	886	906	926	946
216	4. Propiedade intelectual					
217	5. Dereitos sobre bens en réxime de arrendamento financeiro					
219	6. Inmobilizado inmaterial	2.585	2.585	13.907	2.615	2.630
(281)	7. Amortizaci3ns	-3.090	-3.242	-14.702	-3.546	-3.698
	III. Inmovilizaci3ns materiais	315.812	311.491	299.087	284.675	272.888
220, 221	1. Terreos e construcci3ns	495.635	510.115	516.668	519.650	526.203
223	2. Instalaci3ns Ténicas e Maquinaria	2.649	2.649	2.661	2.298	2.298
226	3. Mobiliario	1.775	1.785	1.789	1.261	1.266
227, 228, 229	4. Outro inmoobilizado	3.979	3.999	4.614	1.560	1.635
(282)	5. Amortizaci3ns	-188.227	-207.057	-226.645	-240.094	-258.514
23	IV. Invetimentos xestionados	123.343	90.960	64.507		
	V. Inmovilizaci3ns financieras	10	10	10		
250, 251, 256	1. Carteira de valores a longo prazo					
252, 253, 257	2. Outros invetimentos e créditos a longo prazo					
260, 265	3. Dep3sitos e fianzas constituídos a LP	10	10	10		
(297)	4. Provisi3ns					
27	B) Gastos a distribuir en varios exercicios					
	C) Activo circulante	70.650	43.291	38.488	8.245	8.245
	I. Existencias					
30	1. Comerciais					
31, 32	2. Materias primas e outros aprovisionamentos					

33, 34	3. Productos en curso e semiterminados					
35	4. Productos terminados					
36	4. Subproductos, residuos e materiais recuperados					
(39)	6. Provisións					
	II. Debedores	63.470	35.542	29.851	8.145	8.145
43	1. Debedores orzamentarios	63.020	35.661	29.922	8.565	8.565
44	2. Debedores non orzamentarios	1.524	897	857	857	857
45	3. Debedores por administración de recursos por conta doutros entes públicos					
470, 471, 472	4. Administracións públicas	1.084	1.172	1.259	910	910
550, 555, 558	5. Debedores varios	29				
(490)	6. Provisións	-2.187	-2.187	-2.187	-2.187	-2.187
	III. Inversións financeiras temporais	33	31	31		
540, 541, 546, (549)	1. Carteira de valores a curto prazo					
542, 543, 544, 545, 547, 548	2. Outros investimentos e créditos curto prazo	2				
565, 566	3. Fianzas e depósitos constituídos a curto prazo	31	31	31		
(597), (598)	4. Provisións					
57	IV. Tesourería	7.146	7.717	8.606	100	100
480, 58	V. Axustes por periodificación					
	<b>TOTAL XERAL (A + B + C) ...</b>	<b>510.179</b>	<b>445.984</b>	<b>402.207</b>	<b>292.918</b>	<b>281.014</b>

(En miles de euros sen decimais)						
PXCP ORDE DO 28 DE NOVEMBRO DE 2001	BALANCE. PASIVO	REAL	ESTIM	PREVISIÓN		
		2013	2014	2015	2016	2017
	A) Fondos propios	303.074	304.581	292.695	287.256	275.370
	I. Patrimonio	336.131	329.653	317.767	305.881	293.995
100	1. Patrimonio					
101	2. Patrimonio recibido en adscrición	341.008	334.530	322.644	310.758	298.872
103	3. Patrimonio recibido en cesión					
(107)	4. Patrimonio entregado en adscrición					
(108)	5. Patrimonio entregado en cesión					
(109)	6. Patrimonio entregado ao uso xeral	-4.877	-4.877	-4.877	-4.877	-4.877
11	II. Reservas					
	III. Resultados de exercicios anteriores	48.400	-33.057	-25.072	-18.625	-18.625
120	1. Resultados positivos de exercicios anteriores	69.366	2.336	2.336	2.336	2.336
(121)	2. Resultados negativos de exercicios anteriores	-20.966	-35.393	-27.408	-20.961	-20.961
129	IV. Resultados do exercicio (positivo ou negativo)	-81.457	7.985			
14	B) Provisións para riscos e gastos	142.575	110.192	83.740		
	C) Acredores a longo prazo	3	3	3	3	3
	I. Emisión de obrigacións e outros valores negociables					
150	1. Obrigacións e bonos					
155	2. Débedas representadas en valores negociables					
156	3. Xuros de obrigas e outros valores					
158, 159	4. Débedas en moeda estranxeira					
	II. Outras débedas a longo prazo	3	3	3	3	3
170, 176	1. Débedas con entidades de crédito					
171, 173, 177	2. Outras débedas					
178, 179	3. Débedas en moeda estranxeira					
180, 185	4. Afianzamentos e depósitos recibidos a longo prazo	3	3	3	3	3
259	III. Desembolsos pendentes sobre accións non esixidos					
	D) Acredores a curto prazo	64.527	31.208	25.770	5.660	5.642
	I. Emisión de obrigacións e outros valores negociables					
500	1. Obrigacións e bonos a curto prazo					
505	2. Débedas representadas noutros valores negociables					

506	3. Xuros de obrigacións e outros valores					
508, 509	4. Débedas en moeda estranxeira					
	II. Débedas con entidades de crédito					
520	1. Préstamos e outras débedas					
526	2. Débedas por xuros					
	III. Acredores	64.386	31.067	25.629	5.660	5.642
40	1. Acredores orzamentarios	61.891	29.826	24.681	4.898	4.882
41	2. Acredores non orzamentarios	1.964	771	479	490	488
45	3. Acredores por administración de recursos por conta doutros entes públicos					
475, 476, 477	4. Administracións Públicas	527	470	470	272	272
521, 523, 529	5. Outros acredores	4				
550, 554, 559	6. Afianzamentos e depósitos recibidos a corto prazo					
485, 560, 561, 585	IV. Axustes por periodificación	141	141	141		
	<b>TOTAL XERAL (A + B+ C + D) ...</b>	<b>510.179</b>	<b>445.984</b>	<b>402.207</b>	<b>292.918</b>	<b>281.014</b>

(En miles de euros sen decimais)						
PXCP ORDE DO 28 DE NOVEMBRO DE 2001	CONTA DE PERDAS E GANANCIAS. GASTOS	REAL	ESTIM	PREVISIÓN		
		2013	2014	2015	2016	2017
71	1. Reducción de existencias de productos terminados e en curso de fabricación					
	2. Aprovisionamentos					
600, (608), (609), 610	a. Consumo de mercadorías					
601, 602, (608), (609), 611, 612	b. Consumo de materias primas e outras materias consumibles					
607	c. Outros gastos externos					
	3. Outros gastos de xestión ordinaria	213.423	36.133	43.127	31.671	31.671
	a. Gastos de persoal	10.540	10.540	11.120	4.289	4.289
640, 641	a.1) Soldos e Salarios	8.230	8.185	8.609	3.282	3.282
642, 644	a.2) Cargas sociais	2.310	2.354	2.510	1.008	1.008
645	b. Prestacións sociais	13	55	54	54	54
68	c. Dotacións para amortizacións de inmovilizado	18.856	18.983	30.164	18.445	18.445
	c.1 de inmovilizado inmaterial	156	152	11.463	156	156
	c.2 de inmovilizado material	18.701	18.831	18.701	18.289	18.289
	d. Variacións das provisións de tráfico	101.750	-32.383	-26.754		
693, (793)	d.1 Variacións das provisións de existencias	393				
675, 694, (794)	d.2 Variacións das provisións e perdas de créditos incobrables	101.357	-32.383	-26.754		
	e. Outros gastos de xestión	69.188	38.908	28.538	8.877	8.877
62	e.1 Servicios exteriores	68.834	38.608	28.238	8.417	8.417
63	e.2. Tributos	354	300	300	460	460
676	e.3. Outros gastos de xestión correntes					
	f. Gastos financeiros e gastos asimilados	13.074	30	5	5	5
661, 662, 663, 665, 669	f.1 Por débedas	13.074	30	5	5	5
666, 667	f.2 Perdas de investimentos financeiros					
696, 698, 699, (796), (798), (799)	g. Variacións das provisións de investimentos financeiros					
668	h. Diferencias negativas de cambio					
	4. Transferencias e subvencións	58.610	68.743	74.256		
650	a. Transferencias correntes	92		160		
651	b. Subvencións correntes	1.162	1.442	482		
655	c. Transferencias de capital	70				
656	d. Subvencións de capital	57.287	67.301	73.614		
	5. Perdas e gastos extraordinarios	36.411				
670, 671	a. Perdas procedentes do inmovilizado	34.344				

674	b. Perdas por operacións de endebedamento					
678	c. Gastos extraordinarios	185				
679	d. Gastos e perdas doutros exercicios	1.882				
	<b>TOTAL GASTOS</b>	<b>308.444</b>	<b>104.876</b>	<b>117.383</b>	<b>31.671</b>	<b>31.671</b>
	<b>AFORRO</b>		<b>7.985</b>			

(En miles de euros sen decimais)

PXCP ORDE DO 28 DE NOVEMBRO DE 2001	CONTA DE PERDAS E GANANCIAS. INGRESOS	REAL	ESTIM	PREVISIÓN		
		2013	2014	2015	2016	2017
	1. Ventas e prestacións de servizos	587	587	750		
700, 701, 702, 703, 705	a. Ventas					
705, 741, 743	b. Prestacións de servizos	587	587	750		
(708), (709)	c. Devolucións e rappels sobre vendas					
71	2. Aumento de existencias de produtos terminados e en curso de fabricación					
	3. Outros ingresos da xestión ordinaria	72.852	69.862	74.916	15.747	15.747
72, 73, 740, 743	a. Ingresos tributarios	59.074	69.762	74.796	15.677	15.677
773	b. Reintegros	266				
78	c. Traballos realizados pola entidade					
	d. Outros ingresos de xestión	13.070	65	65	65	65
775, 776, 777	d.1 ingresos accesorios e outros de xestión corrente	12.261	65	65	65	65
790	d.2 excesos de provisións de riscos e gastos	809				
760	e. Ingresos de participacións en capital					
761, 762	f. Ingresos doutros valores negociables e de créditos do activo inmovilizado					
	g. Outros xuros e ingresos asimilados	442	35	55	5	5
763, 765, 769	g.1 Outros xuros	442	35	55	5	5
766	g.2 Beneficios en investimentos financeiros					
768	h. Diferencias positivas de cambio					
	4. Transferencias e subvencións	53.564	42.412	41.717	15.924	15.924
750	a. Transferencias correntes	72	82	50		
751	b. Subvencións correntes					
755	c. Transferencias de capital	39.656	26.298	25.743		
756	d. Subvencións de capital	13.836	16.032	15.924	15.924	15.924
	5. Ganancias e ingresos extraordinarios	99.984				
770, 771	a. Beneficios precedentes do inmovilizado	2				
774	b. Beneficios por operacións de endebedamento					
778	c. Ingresos extraordinarios	4				
779	d. Ingresos e beneficios doutros exercicios	99.977				
	<b>TOTAL INGRESOS</b>	<b>226.986</b>	<b>112.861</b>	<b>117.383</b>	<b>31.671</b>	<b>31.671</b>
	<b>DESAFORRO</b>	<b>81.457</b>				

Dos datos reflictidos na información financeira dérivanse unha serie de ratios a ter en conta ao analizar a sustentabilidade e a solvencia deste tipo de entidades. Así a maior parte do seu activo está constituído por activos fixos (90%) e o financiamento procede principalmente dos recursos propios da entidade (72,8% para 2015). En canto á liquidez, o activo corrente supera ao pasivo corrente, polo que as entidades poden facer fronte ás súas necesidades.

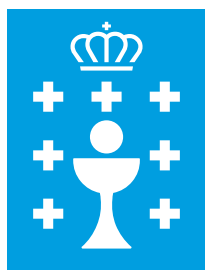
RATIO	REAL	ESTIM	PREVISIÓN		
	2013	2014	2015	2016	2017
Activo Non corrente/ Activo Total	86,2%	90,3%	90,4%	97,2%	97,1%
Activos líquidos/ Activo total	1,4%	1,7%	2,1%	0,0%	0,0%
Activos líquidos/ Activo Corrente	10,1%	17,8%	22,4%	1,2%	1,2%
Patrimonio / Activo Total	59,4%	68,3%	72,8%	98,1%	98,0%
Pasivo Non Corrente / Activo Total	0,0%	0,0%	0,0%	0,0%	0,0%
Pasivo Corrente / Activo Total	12,6%	7,0%	6,4%	1,9%	2,0%
Activo Corrente /Pasivo Corrente	1,1	1,4	1,5	1,5	1,5
Activo Líquidos / Pasivo Corrente	0,1	0,2	0,3	0,0	0,0

En canto aos orzamentos para o 2015 conforme á clasificación económica, tanto dos ingresos coma dos gastos é o seguinte:

ORZAMENTO DE GASTOS	
CAPÍTULO	ORZAMENTO 2015
Cap I.- Gastos de Persoal	11.173.866
Cap II.- Gastos en bens correntes e servizos	28.537.710
Cap III.- Gastos financeiros	5.000
Cap IV.- Transferencias correntes	641.985
Cap VI.- Investimentos Reais	54.167.870
Cap VII.- Transferencias de Capital	19.614.165
Cap VIII.- Activos financeiros	0
Cap IX.- Pasivos financeiros	0
<b>Total</b>	<b>114.140.596</b>

ORZAMENTO DE INGRESOS	
CAPÍTULO	ORZAMENTO 2015
Cap III.- Taxas e Prezos	75.611.000
Cap IV.- Transferencias correntes	49.745
Cap V.- Ingresos do Patrimonio	55.000
Cap VI.- Alleamento de investimentos reais	0
Cap VII.- Transferencias de capital	29.889.568
Cap VIII.- Activos financeiros	8.535.283
Cap IX.- Pasivos financeiros	0
<b>Total</b>	<b>114.140.596</b>





## AUGAS DE GALICIA

CONSELLERÍA DE MEDIO AMBIENTE,  
TERRITORIO E INFRAESTRUTURAS



## I. MEMORIA DOS ORZAMENTOS 2015 E PROGRAMA DE ACTUACIÓNS INVESTIMENTOS E FINANCIAMENTO

### I.1. PREMISAS E LIÑAS PRINCIPAIS DO PLANTEXAMENTO ESTRATÉXICO

A Lei 9/2010, do 4 de novembro, de augas de Galicia, crea e regula Augas de Galicia, como ente público da Administración da Comunidade Autónoma de Galicia, con personalidade xurídica de seu e plena capacidade de obrar para o cumprimento dos seus fins e das competencias reguladas por esta lei.

Tal e como establece a citada lei, a comunidade autónoma de Galicia exercerá as súas competencias en materia de augas conforme aos seguintes principios:

a) Utilización sustentable e racional da auga e contribución á preservación e mellora do medio ambiente e, en particular, dos ecosistemas acuáticos.

b) Compatibilidade da xestión pública da auga coa ordenación do territorio, a actividade económica, a conservación e a protección do medio ambiente.

c) Unidade de xestión e planificación da súa propia demarcación hidrográfica.

d) Participación das persoas usuarias, transparencia e información ao público en xeral.

e) Garantía da calidade da subministración da auga urbana en defensa da saúde dos cidadáns e das cidadás.

f) Garantía de eficacia na prestación dos servizos públicos de abastecemento, de saneamento e de depuración.

g) Recuperación dos custos dos servizos relacionados coa auga, incluídos os custos medioambientais, para acadar a suficiencia financeira do sistema no marco dun prezo accesible.

h) Solidariedade territorial nos investimentos en infraestruturas e de equidade social nas políticas tarifarias na prestación dos servizos da auga.

i) Coordinación e cooperación entre as administracións públicas con competencias en materia de auga e obras hidráulicas.

Complementariamente a estes principios a lei establece os seguintes obxectivos medioambientais en materia de auga:

a) Acadar un uso racional e respectuoso co medio ambiente, que asegure a longo prazo a subministración necesaria de auga en bo estado, de acordo co principio de pru-

dencia e tendo en conta os efectos dos ciclos de seca e as previsións sobre o cambio climático.

b) Previr a deterioración do estado de todas as masas de auga, de superficie, subterráneas e das zonas protexidas, e, se for o caso, restauralas co obxecto de acadar o bo estado ecolóxico delas. Para isto definiranse, implementaranse e garantiranse os caudais ambientais necesarios para a conservación ou a recuperación do bo estado ecolóxico das masas de auga.

c) Reducir progresivamente a contaminación procedente das verteduras ou dos usos que prexudiquen a calidade das augas na fase superficial ou subterránea do ciclo hidrolóxico.

d) Compatibilizar a xestión dos recursos naturais coa salvagarda da calidade das masas de auga e dos ecosistemas acuáticos.

En desenvolvemento regulamentario da lei de augas de Galicia ditouse o Decreto 32/2012, do 12 de xaneiro, polo que se aproba o Estatuto da entidade de pública empresarial Augas de Galicia que establece que as grandes liñas de actuación de Augas de Galicia diríxense nos seguintes sentidos:

a) Utilización sustentable e racional da auga e contribución á preservación e mellora do medio ambiente e, en particular, dos ecosistemas acuáticos.

b) Compatibilidade da xestión pública da auga coa ordenación do territorio, a actividade económica, a conservación e protección do ambiente e a restauración da natureza.

c) Unidade de xestión e planificación da Demarcación Hidrográfica de Galicia-Costa.

d) Participación das persoas usuarias, transparencia e información ao público en xeral.

e) Eficacia na prestación dos servizos públicos de abastecemento, saneamento e depuración.

f) Recuperación dos custos dos servizos relacionados coa auga, incluídos os custos ambientais, para acadar a suficiencia financeira do sistema no marco dun prezo asequible.

g) Coordinación e cooperación entre as administracións públicas con competencias en materia de augas e obras hidráulicas.

h) Garantía da calidade da subministración da auga urbana en defensa da saúde dos cidadáns e das cidadás.

i) Solidariedade territorial nos investimentos en infraestruturas e de equidade social nas políticas tarifarias na prestación dos servizos da auga.

### I.1.1. EIXO E OBXECTIVO ESTRATÉXICOS

EIXO	
E4-Sostibilidade Medioambiental e Equilibrio Territorial.	
OBXECTIVOS ESTRATÉXICOS	
OE01-Convertir o contorno natural nun factor positivo para o desenvolvemento de Galicia e unha mellora da calidade de vida	
E002-Desenvolvemento equilibrado e sostible do territorio eliminando as disparidades territoriais	

### I.1.2. MEDIDAS, ACTUACIÓNS E INDICADORES

MEDIDA				
CÓDIGO	MEDIDA	2015	2016	2017
M01	Ordenación do territorio e política medioambiental para a posta en valor da natureza e a paisaxe	74.340.416	36.303.429	22.758.508

ACTUACIÓN/OBXECTIVO OPERATIVO				
CÓDIGO	ACTUACIÓN/OBXECTIVO OPERATIVO	2015	2016	2017
A003	Accións de mellora ambiental de Galicia	1.972.377	434.448	
A027	Xestión do dominio público hidráulico	4.412.927	1.571.960	
A028	Accións de explotación e mantemento de EDAR	19.790.696	16.204.030	10.952.961
A031	Actuacións de saneamento na comunidade autónoma de Galicia	37.085.802	14.611.508	11.045.712
A032	Actuacións de abastecemento na comunidade autónoma de Galicia	10.676.591	2.861.648	
A033	Explotación de sistemas de abastecemento	682.527	619.835	619.835

INDICADORES				
	UNIDADES	2015	2016	2017
000010-Actas de inspección	(Nº)	154		
000024-Actuacións de estudo, difusión e promoción	(Nº)	2		
000049-Actuacións destinadas á recuperación e rexeneración do entorno desenvolvidas	(Nº)	3		
000202-Concellos beneficiados	(Nº)	10		
000676-Plantas de transferencia e/ou tratamento creadas	(Nº)	1		
000685-Población adicional servida por proxectos de depuración de auga	(Nº)	38.353		
000687-Poboación adicional servida por proxectos de abastecemento de auga	(Nº)	252.318		
000773-Proxectos de carácter medioambiental	(Nº)	6		
000800-Proxectos de tratamento de augas residuais	(Nº)	84		
000803-Proxectos de xestión e distribución de auga potable	(Nº)	11		
000834-Redes de abastecemento creadas	(Km)	19,53		
000835-Redes de abastecemento melloradas	(Km)	0,63		
000836-Redes de saneamento creadas	(Km)	14,29		
000837-Redes de saneamento melloradas	(Km)	0,71		
000997-Volume de augas residuais tratadas e depuradas	(m3/hab./ano)	87.991.131		
001060-Visitas de campo	(Nº)	126		
001093-Lonxitude de marxe mellorada	(Km)	0,6		
001094-Fosas sépticas mantidas	(Nº)	160		
001112-EDARs construídas	(Nº)	12		

MEDIDA				
CÓDIGO	MEDIDA	2015	2016	2017
M05	Reforzo e colaboración coas administracións locais, para facilitarlles a mellora da atención aos cidadáns	337.483	116.342	94.396

ACTUACIÓN/OBXECTIVO OPERATIVO				
CÓDIGO	ACTUACIÓN/OBXECTIVO OPERATIVO	2015	2016	2017
A005	Garantizar a sostibilidade financeira das Corporacións Locais	337.483	116.342	94.396

INDICADORES				
	UNIDADES	2015	2016	2017
000409-Importe global das transferencias ás corporacións locais	(Euros)	337.483	116.342	94.396

### I.1.3. PROGRAMA DE INVESTIMENTOS

OBXECTIVOS ESTRATÉXICOS	
CÓDIGO	DESCRIPCIÓN DO OBXECTIVO XERAL
A	MELLORAS NOS SISTEMAS DE SANEAMENTO PARA E DEPURACIÓN: DAR CUMPRIMENTO Á PLANIFICACIÓN HIDROLÓXICA DA BACÍA GALICIA-COSTA DAR CUMPRIMENTO Á DIRECTIVA 91/271/CEE DE TRATAMENTO DE AUGAS RESIDUAIS MELLORAR A CALIDADE DA AUGA DAS RÍAS GALEGAS DAR CUMPRIMENTO AO PLAN DE SANEAMENTO DE GALICIA EXPLOTACIÓN DE ESTACIÓNS DEPURADORAS DE AUGAS RESIDUAIS
B	MELLORAS NOS SISTEMAS DE ABASTECIMENTO PARA: DAR CUMPRIMENTO Á PLANIFICACIÓN HIDROLÓXICA DA CUNCA GALICIA-COSTA DAR CUMPRIMENTO AO PLAN AUGA
C	MELLORA DE MARXES PARA RESTABECER AS CONDICIÓNS NATURAIS DOS RÍOS E ZONAS COSTEIRAS, INTEGRÁNDOAS NO SEU CONTORNO E PROTEXENDO A POBOACIÓN DE POSIBLES ENCHENTES.
D	COLABORACIÓN TÉCNICA E FINANCEIRA CON ENTIDADES LOCAIS EN CANTO ÁS INFRAESTRUTURAS DE ABASTECIMENTO E SANEAMENTO PARA: DAR CUMPRIMENTO AOS PLANS DE ABASTECIMENTO E SANEAMENTO MELLORA DE SISTEMAS DE ABASTECIMENTO E SANEAMENTO A XESTIONAR POR ENTIDADES SUPRAMUNICIPAIS. MELLORAR OS SISTEMAS DE ABASTECIMENTO E SANEAMENTO EN CONCELLOS.
E	MELLORA NA XESTIÓN DA BACÍA HIDROGRÁFICA DE GALICIA-COSTA PARA: DAR CUMPRIMENTO Á PLANIFICACIÓN HIDROLÓXICA DA BACÍA GALICIA-COSTA DAR CUMPRIMENTO Á DIRECTIVA MARCO DA AUGA CONTROLAR AS VERTE DURAS NA BACÍA GALICIA-COSTA MANTER, CONSERVAR E MELLORAR O DOMINIO PÚBLICO HIDRÁULICO NA BACÍA GALICIA-COSTA XESTIONAR OS ENCOROS E APROVEITAMENTOS HIDROELÉCTRICOS DA BACÍA GALICIA-COSTA
F	EXECUCIÓN ACTUACIÓNS COMPLEMENTARIAS NECESARIAS PARA O CUMPRIMENTO OBXECTIVOS ANTERIORES

OBXECTIVOS OPERATIVOS		
CÓDIGO	DESCRIPCIÓN DO OBXECTIVO OPERATIVO	CUANTIFICACIÓN
AA	ACTUACIÓNS DE SANEAMENTO E DEPURACIÓN PARA A MELLORA DA CALIDADE DAS AUGAS DAS RÍAS	8.942.161
AB	OBRAS DE SANEAMENTO E DEPURACIÓN PARA A MELLORA DA CALIDADE DAS AUGAS DOS RÍOS GALEGOS.	5.846.441
BB	ACTUACIÓNS DE ABASTECIMENTO CONTEMPLADAS NA PLANIFICACIÓN HIDROLÓXICA	2.570.097
CA	ACTUACIÓNS DE PROTECCIÓN CONTRA INUNDACIÓNS E ACTUACIÓNS DE MELLORA DE MARXES FLUVIAIS	149.367
DB	ACTUACIÓNS EN INFRAESTRUTURAS LOCAIS DE ABASTECIMENTO E SANEAMENTO	10.036.629
EA	ACTUACIÓNS PARA MELLORA NA XESTIÓN DA BACÍA HIDROGRÁFICA DE GALICIA- COSTA	7.636.789
FA	ACTUACIÓNS COMPLEMENTARIAS PARA CUMPRIMENTO DOS OBXECTIVOS ANTERIORES	3.780.633

INVESTIMENTOS							
Resumo Programa de Investimentos					Real	Estim.	Previsión
Código	Descrición	(1)	(2)	2013	2014	2015	
012AA	EDAR DE MALPICA			-	2.244.444,44	2.618.519,00	

INVESTIMENTOS						
023AA	COLECTORES XERAIS E EDAR DE GANDARÍO. BERGONDO (A CORUÑA)			-	1.203.363,43	1.704.765,00
058AA	MELLORA DOS BOMBEOS DE ESTEIRO E SABUQUEIRO E TELEXESTIÓN. BOIRO			-	-	1.093.614,00
019AA	MELLORA DO COLECTOR XERAL E NOVA IMPULSIÓN EN MARÍN. PONTEVEDRA			-	1.346.852,36	1.472.397,00
	RESTO ACTUACIONS AA			1.181.076,41	3.490.804,78	2.052.866,00
022AB	COLECTORES XERAIS E EDAR DE A BARCALA. NEGREIRA E A BAÑA			-	828.136,09	4.434.343,00
055AB	COLECTOR DE SANEAMENTO NO POLIGONO DE PAZOS E TANQUE DE TORMENTAS. VERÍN. OURENSE			-	-	838.797,00
	RESTO ACTUACIONS AB			1.097.657,21	3.416.600,53	573.301,00
002BB	FASE I ABTO ÁREA METROPOLITANA CORUÑA A PARTIR DO LAGO ARTIFICIAL DA CENTRAL DE MEIRAMA. CONCELLOS DE CERCEDA E CARRAL			-	1.100.000,00	795.097,00
004BB	MELLORA DO ABASTECIMENTO OS CONCELLOS DE CENLLE, SAN AMARO E PUNXÍN. 2ª FASE.			-	700.000,00	1.775.000,00
026CA	ACONDICIONAMENTO HIDRAULICO DO RIO RODEIRO 2ª FASE			-	149.965,86	149.967,00
005DB	RENOVACIÓN DE INFRAESTRUTURAS DE ABASTECIMENTO E SANEAMENTO NA RÚA. 1ª FASE. CONCELLO DE A RÚA DE VALDEORRAS.OURENSE.			-	120.263,43	601.318,00
006DB	CAPTACIÓN, BOMBEO, IMPULSIÓN E NOVA ETAP DE CERDEDO			-	190.816,90	954.086,00
013DB	CONVENIO AUGAS GALICIA E CONCELLO NIGRÁN PARA EXECUCION OBRAS DE SANEAMENTO E ABASTECIMENTO EN ZONAS DE NIGRAN			-	-	580.001,00
047DB	RENOVACIÓN DA CONDUCCIÓN XERAL DENDE O DEPÓSITO DE SAN SIMÓN A VILALBA. VILALBA (LUGO)			-	-	643.534,00
048DB	PROLONGACIÓN DA REDE DE ABASTECIMENTO DE OUTEIRO DE REI (LUGO)			-	-	803.110,00
049DB	MELLORA DO ABASTECIMENTO A TABOADA (LUGO)			-	-	503.030,00
052DB	AMPLIACIÓN DA REDE DE ABASTECIMENTO A CAMOS. NIGRÁN. PONTEVEDRA			-	-	828.831,00
053DB	MELLORA DO ABASTECIMENTO NAS PARROQUIAS DE A LAMA E ANTAS. A LAMA. PONTEVEDRA			-	-	864.953,00
061DB	MELLORA DA EDAR DE NEDA			-	-	526.137,00
063DB	INFRAESTRUTURAS BÁSICAS HIDRÁULICAS NO CONCELLO DE COSPEITO. 2ª FASE			-	-	709.787,00
	RESTO ACTUACIONS DB			-	184.481,12	3.023.842,00
028EA	XESTION E CONSERVACIÓN DO DOMINIO PÚBLICO HIDRÁULICO			2.044.817,28	1.220.844,70	1.168.780,00
029EA	XESTIÓN DE ENCOROS E APROVEITAMENTOS HIDROELÉCTRICOS			261.106,44	289.767,53	597.616,00
033EA	DESENVOLVEMENTO E EXECUCION DO PLAN DE CONTROL DE VERTIDOS 2013-2015 - ZONA NORTE			-	279.562,91	479.253,00
034EA	DESENVOLVEMENTO E EXECUCION DO PLAN DE CONTROL DE VERTIDOS 2013-2015 - ZONA CENTRO			-	929.037,19	920.224,00
035EA	DESENVOLVEMENTO E EXECUCION DO PLAN DE CONTROL DE VERTIDOS 2013-2015 - ZONA SUR			-	240.286,67	411.921,00
040EA	MANTEMENTO, CONSERVACIÓN E MELLORA DO DPH DAS BACIAS DE GALICIA COSTA NO AMBITO TERRITORIAL GALICIA SUR			312.648,83	299.254,27	418.678,00

INVESTIMENTOS						
041EA	MANTEMENTO, CONSERVACIÓN E MELLORA DO DPH DAS BACIAS DE GALICIA COSTA NO AMBITO TERRITORIAL GALICIA CENTRO			433.720,27	343.030,22	433.181,00
042EA	MANTEMENTO, CONSERVACIÓN E MELLORA DO DPH DAS BACIAS DE GALICIA COSTA NO AMBITO TERRITORIAL GALICIA NORTE			544.992,75	348.943,90	418.733,00
	RESTO ACTUACIONES EA			2.775.479,13	3.105.743,21	2.788.403,00
031FA	DIRECCIÓN DE OBRAS HIDRAULICAS E ACTIVIDADES PREVENTIVAS E ACCIÓNS COORDINACIÓN EMPRESARIAL EN AUGAS DE GALICIA			3.462.150,25	3.301.776,70	2.775.480,00
	RESTO ACTUACIONES FA			2.166.586,39	1.091.752,60	1.005.153,00
				<b>TOTAL</b>	<b>14.280.234,96</b>	<b>26.425.728,84</b>
728,84(38.964.718,00)A actuación está integrada nun plan de eido superior. (2)Actuación de fomento do I+D+I.						

## I.2. PREVISIÓNS ORZAMENTARIAS E FINANCIAMENTO

### I.2.1. ORZAMENTO DE EXPLOTACIÓN INGRESOS

Os ingresos que financiarán o orzamento de explotación da EPE Augas de Galicia son os seguintes:

\*Ingresos tributarios:

a) Ingresos procedentes de taxas administrativas, fundamentalmente as procedentes da dirección de obra, a da dirección de explotacións e a da dirección dos contratos de servizo en materia de augas. Estímase un importe total de 2.200.000,00 €, en función dos gastos previstos (taxa de dirección de explotacións e de servizos en materia de augas e taxa de dirección de obra).

b) Ingresos procedentes do canon da auga, coeficiente de vertedura e canon de saneamento. Estímase un total de 22.983.528,00 €.

\* Ingresos polo abastecemento da marxe dereita da ría de Arousa. Estímase un importe total de 750.000,00 €, este importe recadarase en función da facturación mensual a cada concello segundo o volume de auga abastecido, e estímase en función das facturacións dos últimos exercicios.

\* Ingreso polo canon que anualmente debe ingresar o concesionario do aproveitamento hidroeléctrico de Caldas de Reis: estímase nun importe de 600.000,00 €.

\* Recadación por multas derivadas de infraccións do dominio público hidráulico, de faltas derivadas dos incumprimentos establecidos na normativa tributaria propia de Augas de Galicia (canon da auga e canon de saneamento). Estímase un importe total de 500.000,00 €.

\* Ingresos financeiros polos intereses das contas bancarias de Augas de Galicia. Estímase un importe de 50.000,00 €.

\* Ingresos procedentes da Unión Europea: 39.398,00 € para o financiamento do proxecto de cooperación "Parcería apoio técnico á consolidación da administración rexional ARA NORTE- Mozambique", e 10.347,00 € para o financiamento do proxecto LIFE ENV/ES/00057- RURAL SUPPLIES: SOSTENIBLES SOLUTIONS FOR VERY SMALL WATER SUPPLIES.

## GASTOS

A EPE Augas de Galicia configura o seu orzamento de explotación en tres grupos: gastos de persoal, servizos exteriores e transferencias e subvencións correntes.

Os gastos de persoal estímase nun importe total de 6.830.408,00 €.

Os servizos exteriores estímase nun importe de 19.820.951,00 €. Este importe inclúe os gastos básicos de aluguer tanto de edificios como de vehículos, os gastos de mantemento destes mesmos bens, os gastos de subministracións, comunicacións, estudos e traballos técnicos, dietas e locomoción, e os gastos derivados da explotación das estacións depuradoras de augas residuais (tanto por contratos de concesión de obra pública como por contratos de servizo para a explotación).

Así, neste momento Augas de Galicia encárgase da explotación das seguintes depuradoras: EDAR de Camariñas, Muros, Esteiro, Porto do Son, Cedeira, Cariño, Laxe, Melide, Ponte do Porto, Ribadeo, Moraña, Baiona, zona norte da ría de Ares e zona sur da ría de Ferrol, Ortigueira, Alfoz, Nigrán, Gondomar, Arcade, Tomiño, Cambados, Vilaboa, Pobra do Caramiñal, Praceres, Soutomaior, A Illa, Meaño, Ribadumia, Ponte Caldelas, e Comboa. Os gastos estimados neste concepto máis o derivado do mantemento e explotación das instalacións para o abastecemento á marxe dereita da ría de Arousa estímase nun importe total de 17.801.214,00 €.

Nos estudos e traballos técnicos inclúense os contratos de servizos para a execución das diversas competencias de Augas de Galicia por un importe estimado total de 945.682,00.

As transferencias e subvencións correntes estímase nun total de 481.914,00 €, para a Administración rexional do ARA Norte, na execución do proxecto de cooperación en Mozambique, con consorcios (Louro e Valdeorras) e universidades da Comunidade autónoma para o desenvolvemento de accións de interese para Augas de Galicia

## SUBVENCIONS DE EXPLOTACION RECIBIDAS

SUBVENCIONS DE EXPLOTACION RECIBIDAS	REAL	ESTIMADO	PREVISIONS
	2013	2014	2015
DO ESTADO			
DA COMUNIDADE AUTONOMA			
DA UNION EUROPEA			49.754,00
<b>TOTAL</b>			

## GASTOS

### GASTOS DE PERSOAL

GASTO PERSONAL		Nº EMPREGADOS	% VARIACION ANUAL	CUSTO TOTAL	% VARIACION ANUAL	CUSTO MEDIO	% VARIACION ANUAL
REAL	2013			6.139.659,00			
ESTIMADO	2014			6.659.729,00			
	2015			6.830.408,00			

### SERVIZOS EXTERIORES

SERVIZOS EXTERIORES		REAL	ESTIMADO	PREVISION
CODIGO	DESCRIPCION	2013	2014	2015
	Aluguer edificios e material de transporte	673.279	568.629	458.966
	Reparación de edificios, material de transporte e informática	250.993	141.512	39.197
	Material de oficina	31.220	33.347	52.000
	Subministracións	180.597	141.115	123.008
	Comunicacións	124.225	131.571	143.256
	Transporte, primas de seguros e outros	115.005	27.291	0
	Gastos diversos (reunións, conferencias, xurídicos e contenciosos, campañas divulgativas ...)	828.402	780.207	85.000
	Limpeza, seguridade e custodia	311.420	212.970	84.993
	Estudios e traballos técnicos	15.250.555	13.196.040	1.008.555
	Gastos explotación EDAR	13.013.640	7.073.702	8.117.128
	Dietas e locomoción	10.811.130	11.703.962	9.684.086
	<b>TOTAL</b>	<b>41.590.466</b>	<b>34.010.346</b>	<b>19.796.189</b>

### DOTACIONS PARA AMORTIZACIONES

Prevese unha dotación das amortizacións no exercicio 2015 de 11.718.561,88 € distribuídos do seguinte xeito

\* Inmobilizado inmaterial: 11.307.436,00 €

\* inmovilizado material: 411.125,88 €

### SUBVENCIONES CONCEDIDAS PÓLA ENTIDADE

SUBVENCIONES CONCEDIDAS	REAL	ESTIMADO	PREVISIÓN
AGRUPADAS POR LIÑAS DE SUBVENCIONES/OBXECTIVOS	2013	2014	2015
Subvención a entes público Estado	4.500	0	0
Subvencions a Universidades da CCAA - Proxecto Mozambique e outros	42.093	16.083	44.500
Subvencions a empresas privadas - Proxecto Mozambique	87.191	22.756	0
Subvencions a Universidades de fora da CCAA - Proxecto Mozambique	32.605	16.515	0
Subvencions ao exterior - Proxecto Mozambique	8.656	49.148	21.032
Subvención a institucións sen ánimo de lucro- varios	71.779	79.834	0
Subvencions a entidades locais	1.006.650	1.258.248	416.382
<b>TOTAL</b>	<b>1.253.474</b>	<b>1.442.584</b>	<b>481.914</b>

### 1.2.2. ORZAMENTO DE CAPITAL ORIXES

Os ingresos que financiarán o orzamento de capital da EPE Augas de Galicia son os seguintes:

\* Ingresos tributarios procedentes do canon da auga. Estímase un total de 32.835.472,00 €.

\* Ingresos procedentes da Consellería de Medio Ambiente, Territorio e Infraestruturas: 5.148.681,00 € do Fondo de Compensación Interterritorial, e 20.594.730,00 € de FEDER.

Durante o exercicio 2015 o orzamento da entidade pública empresarial Augas de Galicia incrementarase pola aprobación do programa operativo 2014-2020 que suporía, no seu caso, unha achega total de fondos para a súa xestión por esta entidade de FEDER (110.000.000,00 €) e de FEADER (19.000.000,00 €), o cal suporía unha inversión media anual de 21.500.000,00 €.

O fondo FEADER destinarase a actuacións de abastecemento e saneamento en núcleos rurais e o fondo FEDER destinarase, entre outras, ás seguintes actuacións máis salientables: implantación de plans de xestión de risco de inundacións, as derivadas do Plan de Saneamento da ría do Burgo (Tanque de tormentas de Santa Cruz e actuacións no

bombeo de O Temple e Pasaxe), pecharase o saneamento na ría de Ferrol (saneamento na Malata e saneamento en Neda), actuacións na ría de Arousa (mellora do colector do río Breiro, EDAR de Ponte Brea, tanque de tormentas, colector interceptor e ampliación da EDAR en Rianxo, melloras no saneamento de Vilagarcía, Vilanova, Cambados, A Illa, Padrón, Pontecesures e Valga), actuacións de mellora dos colectores na ría de Pontedeume, actuacións de mellora do río Sar (nova EDAR de O Souto, en Santiago, e ampliación da EDAR de Bertamiráns), melloras do saneamento na ría de Pontevedra (ampliación de Praceres, nova EDAR de Poio, melloras en Sanxenxo e Marín), melloras do saneamento nas rías de Ares e Betanzos e de Cee – Corcubión, mellora do saneamento do LIC Enseada de San Simón, e actuacións en Teo, Sigüeiro, Caldas, Carballo, Mondoñedo, Ordes, Lalín, Laracha ou Foz.

### SUBVENCIONES DE CAPITAL RECIBIDAS.

SUBVENCIONES DE CAPITAL RECIBIDAS	REAL	ESTIMADO	PREVISION
	2013	2014	2015
DO ESTADO			
DA COMUNIDADE AUTÓNOMA	27.224.272,25	26.092.732	25.743.411
DA UNIÓN EUROPEA			
<b>TOTAL</b>			

### APLICACIONES

A EPE Augas de Galicia configura o seu orzamento de capital nos seguintes grupos: investimentos para a propia entidade, investimentos inmateriais, investimentos xestionados para outros entes públicos (entidades locais) e transferencias de capital.

Os investimentos para a propia entidade son basicamente gastos en desenvolvemento de programas informáticos e adquisición de mobiliario e equipos informáticos. Estímase nun importe total de 109.986,00 €.

Os investimentos inmateriais inclúen os contratos para a execución de diversas competencias de Augas de Galicia por un importe estimado total de 11.307.436,00 €, tales como os contratos de conservación e mellora do DPH das bacías de Galicia-costa, rede de control de prepotables, tramos piscícolas, rede OSPAR e rede de pequenos encoros das bacías hidrográficas de Galicia costa, actualización e revisión do plan hidrolóxico Galicia costa, actualización das normas de explotación e do plan de emerxencia das presas, estudo operativo, xurídico e financeiro da xestión dos servizos do ciclo urbano da auga en Galicia, plan de control de vertidos 2013-2015, a rede de control augas subterráneas no ámbito da demarcación Galicia costa e redacción dos plans de xestión de risco de inundación.

Os investimentos xestionados para outros entes públicos (entidades locais) consisten na execución de infraestruturas hidráulicas tanto de abastecemento como de saneamento,

que agrupadas por obxectivos descríbense no apartado I.1.3 da presente memoria. Estímase un importe total de 27.547.296,00 €.

En canto ás transferencias de capital agrúpanse en función do seu beneficiario e destínanse ao cofinanciamento da construción de de infraestruturas hidráulicas tanto de abastecemento como de saneamento na comunidade autónoma. Estímase nun total de 19.614.165,00 €, segundo a seguinte táboa:

SUBVENCIÓNS CONCEDIDAS	REAL	ESTIMADO	PREVISIÓN
AGRUPADAS POR LIÑAS DE SUBVENCIÓNS/OBXECTIVOS	2013	2014	2015
Subvención a entes público Estado	3.723.533	5.826.106	11.142.924
Subvencións a institucións sen animo de lucro	60.256	5.000	0
Subvencións a entidades locais	8.479.138	7.396.101	8.471.241
Subvencións ao exterior - Proxecto Mozambique	36.000	27.200	0
<b>TOTAL</b>	<b>12.298.927</b>	<b>13.254.427</b>	<b>19.614.165</b>

○ detalle das actuacións incluídas é o seguinte:

OBXECTO	2015	2016 E SEGUINTE
CONVENIO ACUAESPAÑA-CONCELLO OURENSE-AUGAS DE GALICIA EDAR OURENSE.	4.726.000,00 €	0,00 €
CONVENIO XUNTA GALICIA-AUGAS GALICIA-CONCELO FERROL-CONCELLO NARON-ACUANORTE-INTERCEPTOREX XERAIS MD RIA FERROL	940.254,00 €	0,00 €
CONVENIO AUGAS GALICIA, CONCELLO DE SARRIA E CHMS, ADECUACION DO CAUCE E ORDENACION MARXES RIOS SARRIA E CELEIRO. SARRIA	880.513,00 €	0,00 €
CONV.AUGAS DE GALICIA,CONCELLO DE SANTIAGO E ACUAESPAÑA S.A.PARA EXEC. E EXPLOT. OBRAS DE MELLORA DE EDAR DE SILVOUTA	370.000,00 €	0,00 €
CONVENIO AUGAS DE GALICIA+AGUAS DE LAS CUENCAS DE ESPAÑA, S.A. PARA A EXECUCION DAS OBRAS DA "EDAR DE RIBEIRA"	3.832.500,00 €	6.800.000,00 €
CONV.AUGAS DE GALICIA,CONCELLO DE SANTIAGO E ACUAESPAÑA S.A.PARA EXEC. E EXPLOT. OBRAS DE EDAR DE O SOUTO	100.000,00 €	5.600.000,00 €
CONVENIO XUNTA DE GALICIA,AUGAS DE GALICIA,ACUANORTE E CONCELLO DE VIGO PARA "SANEAMENTO VIGO"	7.358.000,00 €	98.616.000,00 €
CONVENIOS AUGAS DE GALICIA, CHMS E CONCELLOS DE PEREIRO DE AGUIAR, SAN CIBRAO DAS VIÑAS, XINZO DE LIMIA E CONCELLOS DA CUNCA DO LOURO	1.406.898,00 €	0,00 €
<b>TOTAL</b>	<b>19.614.165,00 €</b>	<b>111.016.000,00 €</b>

### ADQUISICIÓN DE INMOBILIZADO NON FINANCEIRO

ADQUISICIÓN DE INMOBILIZADO NON FINANCEIRO	REAL	ESTIMADO	PREVISIÓN
	2013	2014	2015
Adquisición de inmovilizado	162.448,83	78.013	109.986
<b>TOTAL</b>	<b>162.448,83</b>	<b>78.013</b>	<b>100.986</b>

ORZAMENTOS XERAIS DA XUNTA DE GALICIA 2015				
AUGAS DE GALICIA				
PXCP Orde do 28 de Novembro de 2001	BALANCE ACTIVO	(En miles de euros sen decimais)		
		REAL 2013	ESTIMADO 2014	ORZAMENTO 2015
	<b>A) Inmobilizado</b>	<b>127.006</b>	<b>94.212</b>	<b>67.143</b>
	I. Inversións destinadas ao uso xeral			
200	1. Terreos e bens naturais			
201	2. Infraestruturas e bens destinados ao uso xeral			
208	3. Bens do patrimonio histórico, artístico e cultural			
	II. Inmobilizacións inmateriais			
210	1. Gastos de Investigación e desenvolvemento			
212	2. Propiedade industrial			
215	3. Aplicacións informáticas			
216	4. Propiedade intelectual			
217	5. Dereitos sobre bens en réxime de arrendamento financeiro			
219	6. Inmobilizado inmaterial			11.307
(281)	7. Amortizacións			-11.307
	III. Inmobilizacións materiais	3.653	3.242	2.626
220, 221	1. Terreos e construcións	3.571	3.571	3.571
223	2. Instalacións Técnicas e Maquinaria	351	351	363
226	3. Mobiliario	534	534	533
227, 228, 229	4. Outro inmobilizado	2.589	2.589	3.129
(282)	5. Amortizacións	-3.391	-3.802	-4.970
23	IV. Inversións xestionadas	123.343	90.960	64.507
	V. Inmobilizacións financeiras	10	10	10
250, 251, 256	1. Carteira de valores a longo prazo			
252, 253, 257	2. Outros investimentos e créditos a longo prazo			
260, 265	3. Depósitos e fianzas constituídos a LP	10	10	10
(297)	4. Provisións			
27	<b>B) Gastos a distribuír en varios exercicios</b>			
	<b>C) Activo circulante</b>	<b>58.845</b>	<b>34.606</b>	<b>30.243</b>
	I. Existencias			
30	1. Comerciais			
31, 32	2. Materias primas e outros aprovisionamentos			
33, 34	3. Productos en curso e semiterminados			
35	4. Productos terminados			
36	4. Subproductos, residuos e materiais recuperados			
(39)	6. Provisións			
	II. Debedores	52.250	26.958	21.706
43	1. Debedores orzamentarios	51.996	26.696	21.357
44	2. Debedores non orzamentarios	79		
45	3. Debedores por administración de recursos por conta doutros entes públicos			
470, 471, 472	4. Administracións públicas	175	262	349
550, 555, 558	5. Debedores varios			
(490)	6. Provisións			
	III. Inversións financeiras temporais	33	31	31
540, 541, 546, (549)	1. Carteira de valores a curto prazo			
542, 543, 544, 545, 547, 548	2. Outros investimentos e créditos curto prazo	2		
565, 566	3. Fianzas e depósitos constituídos a curto prazo	31	31	31
(597), (598)	4. Provisións			
57	IV. Tesourería	6.562	7.617	8.506
480, 58	V. Axustes por periodificación			
	<b>TOTAL XERAL (A + B + C) ...</b>	<b>185.852</b>	<b>128.818</b>	<b>97.386</b>

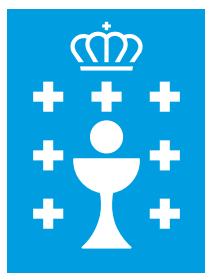
ORZAMENTOS XERAIS DA XUNTA DE GALICIA 2015				
AUGAS DE GALICIA				
PXCP Orde do 28 de Novembro de 2001	BALANCE PASIVO	(En miles de euros sen decimais)		
		REAL 2013	ESTIMADO 2014	ORZAMENTO 2015
	A) Fondos propios	-13.972	-6.446	-6.446
	I. Patrimonio			
100	1. Patrimonio			
101	2. Patrimonio recibido en adscrición			
103	3. Patrimonio recibido en cesión			
(107)	4. Patrimonio entregado en adscrición			
(108)	5. Patrimonio entregado en cesión			
(109)	6. Patrimonio entregado ao uso xeral			
11	II. Reservas			
	III. Resultados de exercicios anteriores	67.030	-13.972	-6.446
120	1. Resultados positivos de exercicios anteriores	67.030		
(121)	2. Resultados negativos de exercicios anteriores		-13.972	-6.446
129	IV. Resultados do exercicio (positivo ou negativo)	-81.002	7.526	
14	B) Provisións para riscos e gastos	142.575	110.192	83.740
	C) Acredores a longo prazo			
	I. Emisión de obrigacións e outros valores negociables			
150	1. Obrigacións e bonos			
155	2. Débedas representadas en valores negociables			
156	3. Xuros de obrigas e outros valores			
158, 159	4. Débedas en moeda estranxeira			
	II. Outras débedas a longo prazo			
170, 176	1. Débedas con entidades de crédito			
171, 173, 177	2. Outras débedas			
178, 179	3. Débedas en moeda estranxeira			
180, 185	4. Afianzamentos e depósitos recibidos a longo prazo			
259	III. Desembolsos pendentes sobre accións non esixidos			
	D) Acredores a curto prazo	57.249	25.073	20.092
	I. Emisión de obrigacións e outros valores negociables			
500	1. Obrigacións e bonos a curto prazo			
505	2. Débedas representadas noutros valores negociables			
506	3. Xuros de obrigacións e outros valores			
508, 509	4. Débedas en moeda estranxeira			
	II. Débedas con entidades de crédito			
520	1. Préstamos e outras débedas			
526	2. Débedas por xuros			
	III. Acredores	57.249	25.073	20.092
40	1. Acredores orzamentarios	56.933	24.868	19.894
41	2. Acredores non orzamentarios	56	7	
45	3. Acredores por administración de recursos por conta doutros entes públicos			
475, 476, 477	4. Administracións Públicas	255	198	198
521, 523, 529	5. Outros acredores	4		
550, 554, 559	6. Afianzamentos e depósitos recibidos a corto prazo			
485, 560, 561, 585	IV. Axustes por periodificación			
	<b>TOTAL XERAL (A + B+ C + D) ...</b>	<b>185.852</b>	<b>128.818</b>	<b>97.386</b>

ORZAMENTOS XERAIS DA XUNTA DE GALICIA 2015				
ORZAMENTO DE EXPLOTACIÓN				
AUGAS DE GALICIA				
		(En miles de euros sen decimais)		
PXCP Orde do 28 de Novembro de 2001	CONTA DE PERDAS E GANANCIAS. GASTOS	REAL 2013	ESTIMADO 2014	ORZAMENTO 2015
71	1. Redución de existencias de produtos terminados e en curso de fabricación			
	2. Aprovisionamentos			
600, (608), (609), 610	a. Consumo de mercadorías			
601, 602, (608), (609), 611, 612	b. Consumo de materias primas e outras materias consumibles			
607	c. Outros gastos externos			
	3. Outros gastos de xestión ordinaria	182.129	4.893	11.616
	a. Gastos de persoal	6.489	6.489	6.830
640, 641	a.1) Soldos e Salarios	5.098	5.097	5.328
642, 644	a.2) Cargas sociais	1.392	1.392	1.503
645	b. Prestacións sociais			
68	c. Dotacións para amortizacións de inmovilizado	411	411	11.719
	c.1 de inmovilizado inmaterial			11.307
	c.2 de inmovilizado material	411	411	411
	d. Variacións das provisións de tráfico	101.357	-32.383	-26.754
693, (793)	d.1 Variacións das provisións de existencias			
675, 694, (794)	d.2 Variacións das provisións e perdas de créditos incobrables	101.357	-32.383	-26.754
	e. Outros gastos de xestión	60.797	30.351	19.821
62	e.1 Servicios exteriores	60.695	30.351	19.821
63	e.2. Tributos	102		
676	e.3. Outros gastos de xestión correntes			
	f. Gastos financeiros e gastos asimilados	13.074	25	
661, 662, 663, 665, 669	f.1 Por débedas	13.074	25	
666, 667	f.2 Perdas de investimentos financeiros			
696, 698, 699, (796), (798), (799)	g. Variacións das provisións de investimentos financeiros			
668	h. Diferencias negativas de cambio			
	4. Transferencias e subvencións	58.610	68.743	74.096
650	a. Transferencias correntes	92		
651	b. Subvencións correntes	1.162	1.442	482
655	c. Transferencias de capital	70		
656	d. Subvencións de capital	57.287	67.301	73.614
	5. Perdas e gastos extraordinarios	35.933		
670, 671	a. Perdas procedentes do inmovilizado	34.344		
674	b. Perdas por operacións de endebedamento			
678	c. Gastos extraordinarios			
679	d. Gastos e perdas doutros exercicios	1.589		
	<b>TOTAL GASTOS</b>	<b>276.672</b>	<b>73.636</b>	<b>85.712</b>
	<b>AFORRO</b>		<b>7.526</b>	

ORZAMENTOS XERAIS DA XUNTA DE GALICIA 2015				
ORZAMENTO DE EXPLOTACIÓN				
AUGAS DE GALICIA				
PXCP Orde do 28 de Novembro de 2001	CONTA DE PERDAS E GANANCIAS. INGRESOS	(En miles de euros sen decimais)		
		REAL 2013	ESTIMADO 2014	ORZAMENTO 2015
	1. Ventas e prestacións de servizos	587	587	750
700, 701, 702, 703, 705	a. Ventas			
705, 741, 743 (708), (709) 71	b. Prestacións de servizos	587	587	750
	c. Devolucións e rappels sobre vendas			
	2. Aumento de existencias de produtos terminados e en curso de fabricación			
	3. Outros ingresos da xestión ordinaria	55.376	54.195	59.169
72, 73, 740, 743 773 78	a. Ingresos tributarios	42.676	54.165	59.119
	b. Reintegros	266		
	c. Traballos realizados pola entidade			
	d. Outros ingresos de xestión	11.997		
775, 776, 777 790 760 761, 762	d.1 ingresos accesorios e outros de xestión corrente	11.188		
	d.2 excesos de provisións de riscos e gastos	809		
	e. Ingresos de participacións en capital			
	f. Ingresos doutros valores negociables e de créditos do activo inmovilizado			
	g. Outros xuros e ingresos asimilados	436	30	50
763, 765, 769 766 768	g.1 Outros xuros	436	30	50
	g.2 Beneficios en investimentos financeiros			
	h. Diferencias positivas de cambio			
	4. Transferencias e subvencións	39.728	26.380	25.793
750 751 755 756	a. Transferencias correntes	72	82	50
	b. Subvencións correntes			
	c. Transferencias de capital	39.656	26.298	25.743
	d. Subvencións de capital			
	5. Ganancias e ingresos extraordinarios	99.978		
770, 771 774 778 779	a. Beneficios precedentes do inmovilizado	1		
	b. Beneficios por operacións de endebedamento			
	c. Ingresos extraordinarios			
	d. Ingresos e beneficios doutros exercicios	99.977		
	TOTAL INGRESOS	195.670	81.162	85.712
	DESAFORRO	81.002		

ORZAMENTOS XERAIS DA XUNTA DE GALICIA 2015			
Formulario EP.04			
AUGAS DE GALICIA			
ESTADO DE FLUXOS DE EFECTIVO	(En miles de euros sen decimais)		
	REAL 2013	ESTIMADO 2014	ORZAMENTO 2015
<b>I. FLUXOS DE EFECTIVO DAS ACTIVIDADES DE XESTIÓN</b>			
A) Cobramentos:	90.757	106.457	90.964
1. Ingresos tributarios e cotizacións sociais	55.576	65.342	54.764
2. Transferencias e subvencións recibidas	34.870	40.063	35.000
3. Vendas netas e prestacións de servizos	280	412	500
4. Xestión de recursos recadados por conta doutros entes			
5. Intereses e dividendos cobrados	30		
6. Outros cobramentos		639	700
B) Pagamentos:	50.333	54.717	42.576
1. Gastos de persoal	6.374	6.403	6.876
2. Transferencias e subvencións concedidas	8.610	1.500	1.500
3. Aprovisionamentos	34.504	46.723	34.000
4. Outros gastos de xestión	278		
5. Xestión de recursos recadados por conta doutros entes			
6. Intereses pagados	567	91	200
7. Outros pagamentos			
Fluxos netos de efectivo por actividades de xestión (+A-B)	40.424	51.739	48.388
<b>II. FLUXOS DE EFECTIVO DAS ACTIVIDADES DE INVESTIMENTO</b>			
C) Cobramentos:	1		
1. Venda de investimentos reais	1		
2. Venda de activos financeiros			
3. Outros cobramentos das actividades de investimento			
D) Pagamentos	35.872	50.684	47.500
1. Compra de investimentos reais	35.406	50.684	47.500
2. Compra de activos financeiros	465		
3. Outros pagamentos das actividades de investimento			
Fluxos netos de efectivo por actividades de investimento (+C-D)	-35.870	-50.684	-47.500
<b>III. FLUXOS DE EFECTIVO DAS ACTIVIDADES DE FINANCIAMENTO</b>			
E) Aumento no patrimonio			
1. Achegas da entidade ou entidades propietarias			
F) Pagamentos á entidade ou entidades propietarias.			
1. Devolución de achegas e repartición de resultados á entidade ou entidades propietarias			
G) Cobramentos por emisión de pasivos financeiros			
1. Obrigas e outros valores negociables			
2. Préstamos recibidos			
3. Outras débedas			
H) Pagamentos por reembolso de pasivos financeiros			
1. Obrigas e outros valores negociables			
2. Préstamos recibidos			
3. Outras débedas			
Fluxos netos de efectivo por actividades de financiamento (+E-F+G-H)			
<b>IV. FLUXOS DE EFECTIVO PENDENTES DE CLASIFICACIÓN</b>			
I) Cobramentos pendentes de aplicación			
J) Pagamentos pendentes de aplicación			
Fluxos netos de efectivo pendentes de clasificación(+I-J)			
<b>V. EFECTO DAS VARIACIÓNS DOS TIPOS DE CAMBIO</b>			
<b>VI. INCREMENTOS/DIMINUCIÓN NETA DO EFECTIVO E ACTIVOS LÍQUIDOS EQUIVALENTES AO EFECTIVO (I+II+III+IV+V)</b>	4.553	1.056	888
<b>EFFECTIVO OU EQUIVALENTES A COMENZOS DE EXERCICIO</b>			
<b>EFFECTIVO OU EQUIVALENTES A FINAIS</b>			





## PORTOS DE GALICIA

CONSELLERÍA DE MEDIO RURAL E DO MAR



## I. MEMORIA DOS ORZAMENTOS 2015 E PROGRAMA DE ACTUACIÓNS INVESTIMENTOS E FINANCIAMENTO

### I.1. PREMISAS E LIÑAS PRINCIPAIS DO PLANTEXAMENTO ESTRATÉXICO

A xestión de Portos de Galicia durante os últimos exercicios sufriu unha importante transformación buscando a prestación das súas actividades de acordo coa súa lei de constitución sobre a base de criterios de eficacia e eficiencia económica, buscando a máxima rendibilidade sen rebaixar o nivel de prestación dos servizos e a atención ás necesidades dos seus usuarios e das diversas empresas que realizan a súa actividade no dominio público portuario. Ademais como medida complementaria e, dentro das disponibilidades orzamentarias, continuou o desenvolvemento da construción, ampliación e mellora das infraestruturas portuarias.

Todo elo para a consecución dunha sociedade galega máis cohesionada e buscando unha economía máis competitiva nos difíciles momentos que se están a dar dende o punto de vista do comercio e da actividade en xeral.

En consecuencia, establecéronse estratexias de crecemento, aumentando a capacidade competitiva co incremento da produtividade, da mellora da xestión, da valorización do seu capital humano e recursos materiais así como da implantación de novas tecnoloxías, e todo iso, co total respecto aos principios do desenvolvemento sostible, ademais de afrontar as melloras das infraestruturas portuarias existentes ou a creación de novas que resulten necesarias para o axeitado desenvolvemento das actividades portuarias, adecuándose ás novas dotacións presupostarias.

Os tráficos comerciais e pesqueiros no exercicio 2013 confirmaron unha mellora da actividade nos primeiros e unha caída nos segundos. Se ben a análise dos datos de 2014 fai que as previsións sexan prudentes e se estime unha contención na previsión dos ingresos, fundamentalmente nas descargas de peixe e na actividade pesqueira en xeral.

O sector da náutica deportiva está sufrindo de xeito importante a actual crise económica. Portos de Galicia está a facer un esforzo conxunto cos operadores privados para poder revisar os modelos de explotación das instalacións en réxime de concesión que permita minorar o efecto negativo.

Este escenario fixo que Portos de Galicia afrontase durante o exercicio 2013 e 2014 unha rexeneración do espazo económico, social e deportivo dos portos e zonas de influencia a través de catro liñas estratéxicas de actuación: crecemento, sostibilidade, eficiencia e TIC.

Deste xeito preténdese crear máis valor con menos impacto o que se reflectiría en reducir o consumo dos recursos, reducir o impacto no medio natural e incrementar os produtos e/ou servizos de valor de xeito sostible.

Dentro da liña estratéxica de crecemento, entendida como xeración de negocio e de recursos económicos, actuarase para o vindeiro 2015 en:

- Potenciar unha concepción multifuncional dos portos galegos, ampliando os seus usos a outras actividades, especialmente relacionadas co ocio e o deporte, e contribuíndo, polo tanto, ao aumento do atractivo do litoral galego.
- Integración dos portos galegos nas redes portuarias que permitan desenvolver as súas complementariedades ao tempo que se procura unha relativa especialización.
- A transformación do concepto tradicional dos portos como meros elementos de carga e descarga de mercadorías e pesca en plataformas intermodais que posibiliten a localización de novos procesos que permitan aumentar o valor engadido das mercadorías e que contribúan ao desenvolvemento económico e á creación de emprego.
- Favorecer a interrelación porto-ciudad mediante acordos de colaboración coas diferentes administracións desenvolvendo a planificación urbanística que permita que os cidadáns vexan os portos como entes xeradores de desenvolvemento nun ámbito compatible coa actividade cívica.

Dentro da liña estratéxica de sostibilidade actuarase en:

- Estimular a mellora continua do medio portuario e a súa xestión ambiental co obxecto de facilitar, a través da comunicación deste proceso, unha mellor comprensión do papel dos portos e os seus esforzos para chegar a un desenvolvemento sostible.
- Asegurar o máximo respecto ao medio.
- Incrementar a conciencia de seguridade, tanto dende o punto da prevención de riscos laborais como da seguridade como protección dos portos e das instalacións portuarias de acordo coa normativa internacional en vigor.
- Dentro da liña estratéxica de eficiencia, actuarase en:
- Estimular a creatividade na realización dos procesos.
- Fomentar a comunicación entre a administración portuaria e os actores relevantes a nivel local (usuarios, clientes, público,...).
- Mellora e modernización dos servizos prestados nos portos.
- Xestión áxil e eficaz das actividades portuarias.
- Adoptar medidas eficaces para a mellora da calidade ambiental.
- Dentro da liña estratéxica de TIC, actuarase en:

- Implementación de novos sistemas de xestión que faciliten ao máximo a relación dos usuarios coa administración portuaria.
- Profundizar na mellora dos procesos administrativos internos.

Como consecuencia destes eixes búscase a integración dos portos galegos dentro dunha rede que permita a súa coordinación dentro dun sistema portuario competitivo, podendo así desenvolver as súas complementariedades.

### ***1.1.1. EIXO E OBXECTIVO ESTRATÉXICOS***

De acordo co establecido no Plan Estratéxico para Galicia 2010-2014, e dentro de Programa Gasto 513A-CONSTRUCCION CONSERVACION E EXPLOTACION PORTUARIA, desenvólvese un Programa denominado E.OE03.M13.- Portos. Modernización dos Portos de Galicia, aumentando as actividades portuarias para adecualas ás novas actividades e á especialización dos mesmos. O devandito plan será obxecto de actualización e o escenario financeiro dos orzamentos 2015 será o punto de partida para o Plan estratéxico de Galicia 2015-2020, ao que se aliñará Portos de Galicia coa programación de Fondos UE.

Concretando dalgún xeito, este obxectivo xeral e continuando a xestión de 2013 e 2014, Portos de Galicia considera que deben de establecerse os obxectivos xerais seguintes:

<b>EIXO</b>
OE03.- Potenciar a competitividade dos sectores estratéxicos mediante a política de clústeres e o fomento da innovación e cooperación.
<b>OBXECTIVOS ESTRATÉXICOS</b>
<ul style="list-style-type: none"> <li>- Reforzar as políticas que melloren as infraestruturas produtivas.</li> <li>- Fomentar políticas de gasto que supoñan unha contribución máis relevante na mellora de produtividade e competitividade da nosa economía.</li> <li>- Potenciar os investimentos en investigación , desenvolvemento e a innovación na sociedade.</li> <li>- Impulsar as políticas que melloren a protección do ambiente así como aquelas que faciliten un desenvolvemento territorial equilibrado.</li> <li>- Aumentar o grao de eficacia e eficiencia do gasto público.</li> </ul>

### ***1.1.2. MEDIDAS, ACTUACIÓNS E INDICADORES***

medida				
Código	Medida	2015	2016	2017
M13	Portos. Modernización dos Portos de Galicia, aumentando as actividades portuarias para adecualas a novas actividades e a especialización dos mesmos.			

ACTUACIÓN/obxectivo operativo				
Códi- go	Actuación/obxectivo operativo	2015	2016	2017
A001	Cohesionar as comunidades portuarias, e desenvolvemento das relacións porto-cidade, para conseguir uns obxectivos comúns de convivencia.	664,1	0	0
indicadores				
	UNI- DADES	2015	2016	2017
A001.1.	Actuacións en portos N ú - mero	2	0	0
ACTUACIÓN/obxectivo operativo				
Códi- go	ACTUACIÓN/obxectivo operativo	2015	2016	2017
A002	Desenvolver, xestionar e manter de xeito sostible as infraestruturas e instalacións co obxectivo de optimizar a súa utilización e respecto ao medioambiente.	522,8	0	0
indicadores				
	UNI- DADES	2015	2016	2017
A002.1.	Actuacións de mantemento eléc- trico por ámbito xeográfico de situación N ú - mero	30	150	170
A002.2.	Reparación en pantaláns M e - tros lineais	250	350	300
A002.3.	Reparacións de pavimentos M e - tros cadrados	750	500	500
A002.4.	Residuos MARPOL xestionados nos portos M e - tros cúbi- cos	1000	1000	1100
ACTUACIÓN/obxectivo operativo				
Códi- go	ACTUACIÓN/obxectivo operativo	2015	2016	2017
A003	Mellora e ampliación de instalacións de abrigo, condicións de acceso aos portos e dos equipamentos portuarios: Diversificación do tecido produtivo, desenvolvemento de infraestruturas, ....	1046	0	0
indicadores				

ACTUACIÓN/obxectivo operativo					
Código	ACTUACIÓN/obxectivo operativo	2015	2016	2017	
		UNIDADES	2015	2016	2017
A003.1.	Actuacións en portos	Número	2	0	0
A003.2.	Dragados realizados nos portos	Metros cúbicos	550	0	0

ACTUACIÓN/obxectivo operativo					
Código	ACTUACIÓN/obxectivo operativo	2015	2016	2017	
A004	Mellora e desenvolvemento das actividades pesqueiras e de acuicultura.	4162,6	1473,2	0	
indicadores					
		UNIDADES	2015	2016	2017
A004.1.	Espazos para uso específico pesqueiro.	Metros cadrados	2000	2000	0
A004.2.	Tráfico de pesca	Miles Toneladas	85	85	88

ACTUACIÓN/obxectivo operativo					
Código	ACTUACIÓN/obxectivo operativo	2015	2016	2017	
A005	Ordenación interior dos portos baixo o modelo de compatibilización dos diferentes usos: pesqueiro, deportivo,...	0	0	0	
indicadores					
		UNIDADES	2015	2016	2017
A005.1.	Ingresos por concesións e autorizacións en relación ao importe da cifra neta de negocios	Porcentaxe	11	12	15

ACTUACIÓN/obxectivo operativo				
Código	ACTUACIÓN/obxectivo operativo	2015	2016	2017
A006	Redución de gastos a través da externalización dos servizos portuarios.	220	0	0
indicadores				

ACTUACIÓN/obxectivo operativo					
Código	ACTUACIÓN/obxectivo operativo	2015	2016	2017	
		UNIDADES	2015	2016	2017
A006.I.	Servizos externalizados	Número	3	0	0

ACTUACIÓN/obxectivo operativo					
Código	ACTUACIÓN/obxectivo operativo	2015	2016	2017	
A007	Aumentar a cota de mercado fidelizando aos clientes actuais que operan nos portos.		0	0	0
indicadores					
		UNIDADES	2015	2016	2017
A007.I.	Tráfico total	Miles Toneladas	1800	1800	1800
A007.2.	Buques mercantes que operan nos portos	Número	150	155	155
A007.3.	Atraques para embarcacións deportivas	Número	9000	9500	9500

ACTUACIÓN/obxectivo operativo					
Código	ACTUACIÓN/obxectivo operativo	2015	2016	2017	
A008	Fomento da administración electrónica e informatización gradual dos procesos administrativos da xestión dos servizos portuarios		115	0	0
indicadores					
		UNIDADES	2015	2016	2017
A008.I.	Procesos implantados	Número	2	1	1

### 1.1.3. PROGRAMA DE INVESTIMENTOS

O programa de investimentos de acordo cos obxectivos a acadar vai encamiñado a través das seguintes liñas:

#### 1.- Ampliación e mellora das infraestruturas marítimas.

Actuacións encamiñadas ao desenvolvemento e potenciación do transporte marítimo de mercadorías, a mellora da seguridade na operativa, atracción de novo tráfico e desenvolvemento do transporte intermodal. Deste xeito pretendemos que exista un

transporte sostible alternativo á estrada e a potenciación do desenvolvemento das comarcas que favoreza a explotación dos recursos naturais que producen un maior volume de mercadorías.

## **2.- Mellora e modernización do desenvolvemento das actividades portuarias.**

Están destinadas a facilitar as operacións portuarias tanto marítimas como terrestres, no incremento da calidade do valor engadido dos produtos, tanto mercadorías como pesca, manipulados nos portos, fomento da acuicultura e a mellora das actividades pesqueiras. Inclúense tamén as de almacenaxe, loxística, distribución, e reparación.

Só redundará na execución das operacións en condicións de seguridade e máis rendemento levando a un maior desenvolvemento do entorno máis próximo e, en consecuencia, á xeración de máis emprego.

## **3.- Incremento do atractivo do litoral galego e mellora da calidade medio ambiental das instalacións portuarias.**

Para poder potenciar o uso das actividades turísticas, de lecer e deporte nas zonas onde se sitúan os portos e deste xeito desenvolver a industria auxiliar correspondente.

Actuacións para a implantación nos portos das infraestruturas, equipamentos e procedementos necesarios para unha xestión medio ambiental eficaz, partindo da experiencia realizada no porto da Pobra do Caramiñal onde se implantou o sistema EMAS de xestión medio ambiental, pioneiro nun porto galego, dentro do programa LIFE.

## **4.- Ordenación xeral das zonas de servizo dos portos, mellora e modernización dos servizos xerais.**

Deste xeito inténtase facilitar o desenvolvemento de distintas actividades portuarias, evitando as interferencias entre as mesmas, e ao mesmo tempo incrementar a seguridade das instalacións portuarias tanto na lámina de auga como na superficie portuaria.

Así mesmo, para ampliar, mellorar e modernizar as redes de servizos xerais dos portos, tales como abastecemento de auga, saneamento, subministración de enerxía eléctrica, combustible, telefonía e transmisión de datos, etc. Deste xeito, ademais de mellorar a calidade da prestación dos servizos e optimización dos consumos, perséguese a diminución dos gastos de explotación e, con iso, a optimización da xestión económica. Por iso estanse desenvolvendo iniciativas en diferentes portos para a ampliación, mellora e modernización das redes de servizos.

Xunto a isto, o estudo do clima marítimo, medicións do comportamento do medio mariño (ondas, correntes,...), a instalación de equipamento do medio mariño complementada co equipamento tecnolóxico para o coñecemento de factores climáticos, de marea,... e coa implantación de novas tecnoloxías de control de información. Neste aspecto, levaranse a cabo investimentos en prototipos para o desenvolvemento de enerxías

renovables, a mellora das redes de servizos portuarios e o equipamento tecnolóxico que permita o procesamento de datos técnicos, climáticos e medio ambientais nos portos, que se complementará coa xa existente nos de Interese Xeral galegos.

### 5.- Mellora da xestión organizativa do porto e adaptación as novas TIC.

Para poder conseguir o incremento da eficacia e da eficiencia dos portos e do propio sistema portuario, favorecendo unha relación áxil e cómoda dos clientes e usuarios coa administración portuaria e o uso das novas tecnoloxías da comunicación e información.

INVESTIMENTOS				
Resumo Programa de Investimentos				Previsión
Código	Descrición	(1)	(2)	2015
1	Ampliación e mellora das infraestruturas marítimas.	SI / NON	NON	664.152,66
2	Mellora e modernización do desenvolvemento das actividades portuarias.	NON	NON	546.377,20
3	Incremento do atractivo do litoral galego e mellora da calidade medio ambiental das instalacións portuarias	NON	NON	884.008,19
4	Ordenación xeral das zonas de servizo dos portos, mellora e modernización dos servizos xerais dos mesmos.	NON	SI	4.368.332,25
5	Mellora da xestión organizativa do porto e adaptación ás novas TIC	NON	SI	205.000,00
			TOTAL	6.667.870,30
A ACTUACIÓN ESTÁ ITEGRADA NUN PLAN DE EIDO SUPERIOR.				
Actuación de fomento de I+D+I.				

## I.2. PREVISIÓNS ORZAMENTARIAS E FINANCIAMENTO

### I.2.1. ORZAMENTO DE EXPLOTACIÓN

#### INGRESOS

Na elaboración da previsión dos ingresos correntes para o exercicio 2015, tívose en conta non só as previsións feitas para o exercicio 2014 senón tamén os resultados reais do exercicio 2013, a evolución das diferentes taxas e cánones portuarios nos cinco primeiros meses do ano 2014 así como os cambios previstos na Lei 6/2003 para o ano 2015. A facturación ao peche do ano 2013 superou en case un 7% as previsións realizadas, e respecto a execución deste exercicio 2014, as previsións indican unha execución do 100%

das cifras de ingresos correntes presupostadas. De acordo coa análise que se expón no apartado seguinte, as estimacións de ingresos de xestión ordinaria para o vindeiro 2015 acadan a cifra de: 15.747.000.- €, o que supón un lixeiro crecemento (+0.51%) respecto do presupostado no ano 2014.

Ventas e explotación de servizos:

Dentro deste epígrafe atópanse os ingresos de natureza pública, correspondentes ás liquidacións das taxas pola prestación de servizos nos portos e polas ocupacións lucrativas do dominio público portuario. Istes ingresos intégranse dentro do patrimonio da entidade pública empresarial Portos de Galicia. Os importes previstos para os ingresos desta natureza, xunto con "outros ingresos de explotación", son os seguintes:

CONCEPTO	PREVISIÓN	PREVISIÓN	% var.
	2015	2014	
1.1 Actividade comercial	2.830.000,00	2.700.000,00	+4,81 %
1.2 Actividade pesqueira	3.900.000,00	4.200.000,00	-7,14 %
1.3 Actividade deportiva e de lecer	2.200.000,00	2.050.000,00	-7,31 %
1.4 Servizos e subministrados diversos	2.997.000,00	2.947.000,00	+1,69 %
1.5 ACIS Actividades comerciais e industriais	1.250.000,00	900.000,00	+38,88 %
1.6 Dominio público (Cánon concesións)	2.250.000,00	2.450.000,00	-8,16 %
<b>TOTAL INGRESOS POR PRESTACIÓN DE SERVICIOS</b>	<b>15.427.000,00</b>	<b>15.247.000,00</b>	<b>+1,18 %</b>
2.1 Servizos profesionais (Dirección Obra)	250.000,00	350.000,00	-28,57 %
<b>TOTAL INGRESOS POR SERVICIOS PROFESIONAIS</b>	<b>250.000,00</b>	<b>350.000,00</b>	<b>-28,57%</b>
3.1 Outros ingresos da xestión ordinaria	70.000,00	70.000,00	0,00 %
<b>TOTAL XERAL INGRESOS CORRENTES OU DE EXPLOTACIÓN</b>	<b>15.747.000,00</b>	<b>15.667.000,00</b>	<b>+0,51 %</b>

1.1.- No referente á actividade comercial e de mercadorías, a facturación das Tarifas X-1, e X-2 correspondentes á entrada e atraque dos buques mercantes nos nosos portos parece que nestes cinco primeiros meses deste ano está tendo unha tendencia lixeiramente superior á do ano anterior, polo que se espera unha facturación similar á prevista para o ano 2014, ó redor de 800.000.-€ para a tarifa X-1 e 330.000.-€ para a X-2.

En canto á previsión de facturación de movemento de mercadorías, Tarifa X-3, estímase un crecemento do 6,3% respecto do ano anterior, ó redor de 1.700.000.- €, motivado polo incremento en xeral de tráfico nos nosos portos.

En resumo espérase no seu conxunto un crecemento neste tráfico do 4,8% sobre o orzamento previsto inicialmente no ano anterior.

1.2.- En canto á actividade pesqueira, tendo en conta a evolución decrecente da tarifa X-4 tanto neste ano como durante o 2013, estímase unha baixada aproximada do 7,1% respecto das previsións orzamentarias, polo que a estimación para o ano 2015 acada a cifra de 3.900.000.- €.

1.3.- No que respecta á Tarifa X-5 tráfico deportivo e de lecer, estímase un incremento da facturación dun 7,3% con respecto as previsións dadas para o ano 2014, é dicir facturarase ó redor de 2.200.000.- €, isto é debido por unha banda á retirada da bonificación aplicada do 2,5% no ano 2014, e pola outra o comportamento positivo da facturación real ao peche do ano 2013.

1.4.- En canto aos servizos e subministracións espérase no seu conxunto un lixeiro incremento do 1,7%, por unha banda mantéñense as cifras presupostadas no ano anterior da tarifa E-2 de almacéns, edificios e locais, e pola outra increméntase o 3,8% a tarifa E-3 de subministracións, debido a un maior control na xestión dos subministros de auga e electricidade, polo que se estima para o ano 2015 unha facturación de 1.300.000.- €.

1.5.- No que se refire á tarifa CIS de Actividades Comerciais, Industriais e de Servizos, estímase un incremento do 38,8%, pasando de 900.000.-€ a 1.250.000.-€, iste incremento ven dado pola retirada das bonificacións aplicadas no ano anterior, tamén polo cambio na contía nalgunhas taxas e por último, pola regularización e actualización noutras concesións.

1.6.- En canto á facturación da Taxa de Ocupación do Dominio Público Portuario TODP, as previsións indican unha baixada do 8,2% debido á aplicación dos cambios introducidos na Lei 6/2003, estimándose unha facturación de 2.250.000.- €.

Ademáis dos ingresos previstos por prestación de servizos, recóllese o concepto "Outros ingresos de xestión ordinaria", que inclúe os ingresos tributarios polas taxas administrativas (4%) de dirección de obras do que se estiman unha cifra próxima aos 250.000 €. Por último, espérase liquidar polo concepto doutros ingresos de xestión corrente, que inclúe ingresos diversos e financeiros, a cifra de 70.000 €, similar á presupostada no ano anterior.

Con esta hipótese de ingresos estímase que a previsión de facturación pola prestación de servizos portuarios para o vindeiro ano 2015 é de 15.427.000 €, que xunto cos 320.000 € correspondentes a "Outros ingresos da xestión ordinaria", acadaríase a cifra to-

tal de 15.747.000 €, o que supón un lixeiro incremento do 0,5% en relación ao orzamento aprobado para o ano 2014.

Por último, estimouse a cifra de 15.923.559.- € na rúbrica de Transferencias e Subvencións correntes, que recollen o cálculo das subvencións de capital traspasadas ao resultado do exercicio, así como a parte dos ingresos a distribuír dos bens adscritos, calculado a partires das cifras de peche do exercicio 2013.

Polo tanto, a cifra total de ingresos de explotación por prestación de servizos portuarios máis as transferencias e subvencións traspasadas ao resultado do exercicio, ascende a 31.670.559.- €

## GASTOS

- Outros gastos de xestión ordinaria: o importe total deste epígrafe ascende á cifra de 31.670.558,57 € que se reparte nos seguintes capítulos:

### Gastos de persoal

Para a elaboración do orzamento correspondente a este capítulo seguíronse as instrucións da Dirección Xeral de Orzamentos. A dotación económica para o vindeiro ano 2015 ascende á cifra de 4.343.456,78.- €, que dá cobertura ós custos salariais para un cadro de persoal de 113 traballadores, o que supón un incremento dun 0,6% respecto da cifra presupostada no ano anterior. Inclúe ademais os gastos de formación, acción social e outros médico-farmacéuticos que se manteñen nas mesmas cifras que o ano anterior cun orzamento de 54.299,84.- €.

GASTO PERSONAL	PERSO-	N ° .	%VAR.	C U S T O	%VAR.	C U S T O	%VAR.
		EMPREG.	ANUAL	TOTAL	ANUAL	MEDIO	ANUAL
REAL	2013	110	-3,51%	4.064.263,46	2,13%	36.947,85	5,85%
ESTI-	2014	110	0,00%	4.105.623,83	1,02%	37.323,85	1,02%
MADO	2015	113	2,73%	4.289.156,94	4,47%	37.957,14	1,70%

### Servizos exteriores

Outros gastos de xestión (Servizos Exteriores e Tributos): As cifras previstas para este capítulo acadan os 8.716.759,05.-€, o que representa un incremento do 4,46% respecto do orzamento inicial aprobado para o ano 2014. Por partidas destacamos as variacións seguintes:

SERVICIOS EXTERIORES		REAL	ESTIMADO	PREVISIÓN
C Ó - DIGO	DESCRIPCIÓN	2013	2014	2015
(20)	Arrendamentos	166.018,49	129.363,93	133.549,92
(21)	Reparacións e Conservación	1.504.356,83	1.784.363,25	1.545.242,41
(22)	Material, subministros e outros servizos	6.693.117,02	6.615.998,53	7.010.266,72
(23)	Indemnizacións por razón do servizo	27.634,73	27.700,00	27.700,00
TOTAL		8.391.127,07	8.557.425,71	8.716.759,05

Estímase unha redución na partida de arrendamentos do 1,42% respecto do presupostado no exercicio 2014.

Mantense o crédito destinado á partida de Reparacións e Conservación das Instalacións Portuarias en relación ao presupostado no exercicio 2014.

A partida de material, subministros e outros, estímase un incremento dun 5,42% debido a nova dotación de crédito para atender o pago do IBI aos concellos polos bens recibidos en adscripción. Destaca polo seu peso as partidas de gastos por subministros de auga e enerxía eléctrica (2.010.705,94€), os servizos de limpeza de residuos nos portos (2.765.250,00.- €), outros servizos externos de xestión indirecta afectos á explotación portuaria tales como practicaxe, remolque, amarre, Marpol, (572.647,69.- €) e por último o resto de gastos, que inclúe estudos e traballos técnicos, servizos TIC e labores administrativas (788.500.- €).

Dotacións para amortizacións:

Estímase como cifra para o ano 2015 a rexistrada contablemente ao peche do exercicio 2013 recollida nas contas anuais, e que acadan a cifra de 18.445.272,18 €.

RESULTADOS:

De acordo co anteriormente exposto, e tendo en conta a contabilización dos ingresos a distribuír en varios exercicios dos bens adscritos, o resultado previsto da conta de perdas e ganancias será de equilibrio ou igual a cero, obténdose un resultado por conta corrente antes de amortizacións dun superavit de 2.521.713,50.- €, o que representa unha baixada do 15,9% respecto do presupostado no ano anterior.

## I.2.2. ORZAMENTO DE CAPITAL

### ORIXES

Os recursos previstos para o exercicio 2015 acadan a cifra total de 6.667.870,30.- € e agrúpanse baixo dous grandes apartados: os recursos propios xerados polas operacións da actividade de Portos de Galicia e que configuran o grao de autonomía financeira dispoñible; e os recursos alleos, que son ingresos materializados en transferencias de capital destinados a financiar os investimentos en grandes infraestruturas, procedentes do FCI (Fondos de Compensación Interterritorial do Estado), do FEP (Fondo europeo de Pesca) e da subvención global fixada pola Comunidade Autónoma de Galicia (FCA).

#### Recursos propios

Os recursos da xestión ordinaria para o vindeiro 2015 acadan un superávit de 2.521.713,50.- €, o que representa unha baixada do 15,9% respecto do presupostado no ano anterior.

#### Subvencións de capital recibidas.

Este capítulo recolle o conxunto das subvencións e transferencias que recibe o Ente Público para financiar os gastos de capital, na súa meirande parte con carácter finalista, sitúase para o ano 2015 na cifra de 4.146.156,80.- €, cantidade que se reduce nun 64% respecto do orzamento aprobado para o ano 2014.

As transferencias de capital recollidas no proxecto de orzamentos para o ano 2015 teñen a seguinte procedencia:

TRANSFERENCIAS DE CAPITAL RECIBIDAS	REAL	ESTIMADO	PREVISIÓN
	2013	2014	2015
DO ESTADO (FCI)	672.644,70	2.350.996,00	697.883,20
DA COMUNIDADE AUTÓNOMA	2.014.613,00	1.651.982,66	1.354.626,00
DA UNIÓN EUROPEA	2.846.861,08	7.527.986,00	2.093.647,60
OUTROS	700.000,00	-	-
<b>TOTAL</b>	<b>6.234.118,78</b>	<b>11.530.964,66</b>	<b>4.146.156,80</b>

POR FONDOS	PREVISIÓN
	2015
FEP	2.093.647,60
FCI (que cofinancia Fep)	697.883,20
FCA	1.354.626,00
<b>TOTAL</b>	<b>4.146.156,80</b>

As transferencias procedentes do FEP (Fondos Europeo de Pesca) financian actuacións incluídas no programa operativo FEP 2007-2013, teñen como obxectivo a mellora das condicións de desembarque, transformación, almacenamento nos portos e poxa dos produtos pesqueiros e da acuicultura. A cifra prevista para este tipo de gasto acada os 2.791.530,80.- €, cunha taxa de financiamento do 75% de fondos Fep, e 25% de FCI.

O resto de transferencias, vía Fondos da Comunidade Autónoma destinaranse á realización de infraestruturas portuarias recollidas no PAIF, a través dos seus programas de actuación para a consecución dos obxectivos fixados, e para este ano 2015 acadan a cifra de 1.354.626,00.- €, importe que se reduce nun 18% respecto do orzamento do ano anterior

As transferencias de capital recíbense vía o programa 50.01.513A.740.0 da Consellería do Medio Rural e do Mar.

Estado de fluxos de efectivo.

Este cadro informa sobre a orixe e destino dos movementos líquidos habidos nos distintos fluxos de efectivo derivados das actividades de xestión, de investimento e de financiamento.

ESTADO DE FLUXOS DE EFECTIVO	2015
<b>I. FLUXOS DE EFECTIVO DAS ACTIVIDADES DE XESTIÓN</b>	
A) COBRAMENTOS: _	19.893.156,80
* Transferencias e subvencións recibidas	4.146.156,80
* Vendas netas e prestación de servizos	15.747.000,00
B) PAGAMENTOS:	13.225.286,50
* Gastos de persoal	4.343.456,78
* Transferencias e subvencións concedidas	160.070,67
* Outros gastos de xestión	8.721.759,05
Fluxos netos de efectivo por actividades de xestión (+A-B)	6.667.870,30
<b>2. FLUXOS DE EFECTIVO DAS ACTIVIDADES DE INVESTIMENTO</b>	0,00
C) COBRAMENTOS:	0,00
* Venta de investimentos reais	0,00
D) PAGAMENTOS:	6.667.870,30
* Compra de investimentos reais	6.667.870,30
Fluxos netos de efectivo por actividades de investimento (+C-D)	-6.667.870,30
<b>3. FLUXOS NETOS DE EFECTIVO POR ACTIVIDADES DE FINANCIAMENTO</b>	0,00

ESTADO DE FLUXOS DE EFECTIVO	2015
4. FLUXOS DE EFECTIVO PENDENTES DE CLASIFICACIÓN	0,00
5. EFECTO DAS VARIACIÓN DOS TIPOS DE CAMBIO	0,00
6. INCREMENTO/DIMINUCIÓN NETA DO EFECTIVO E ACTIVOS LÍQUIDOS EQUIVALENTES AO EFECTIVO (I+II+III+IV+V)	0,00

## APLICACIÓN

Adquisicións de inmovilizado non financeiro

O capítulo de Investimentos reais comprende os gastos a realizar directamente por Portos de Galicia en infraestrutura portuaria, así como os destinados á adquisición de bens de natureza inventariable necesarios para o funcionamento operativo dos seus servizos.

O orzamento de investimentos previsto no PAIF para a anualidade 2015 acada a cifra de 6.667.870,30.- €, o que representa unha baixada do 54,1% respecto da cifra presupostada no ano anterior (14.529.915,11 €)

No referente ao soporte da dotación dos créditos incluídos neste capítulo hai que destacar os seguintes:

A anualidade 2015 para a construción da Nova Lonxa en Ribeira, cun montante total 2.791.530,80.-€, financiados polo fondos procedentes do FEP (Fondos Europeo de Pesca) e cofinanciados polo fondos de Compensación Interterritorial (FCI), previsto no marco 2007-2013.

As actuacións que Portos de Galicia ten programadas con cargo á subvencións fixada pola Comunidade Autónoma (FCA), redúcese nun 18%, quedando unha previsión para o ano 2015 de 1.354.626,00.-€

Por último, as actuacións programadas con cargo ós fondos propios de Portos de Galicia acadan este ano a cifra de 2.521.713,50.-€, que se destinan á realización de novas obras incluídas nos distintos programas de actuación, obras menores de dotación de servizos, asistencia técnica vinculadas ás obras, adquisición de equipos informáticos, así como ao pago de liquidacións finais de obras.

O importe dos recursos que se preven obter mediante transferencias de capital ascenden a 4.146.156,80.-€, distribuídos como se explica no estado de orixes ou recursos. Non obstante, o importe das adquisicións de inmovilizado acadan a cifra total de 6.667.870,30.- €, financiándose a diferenza, é dicir, 2.521.713,50.- € con recursos da xestión ordinaria, xerados polo propio Ente Público.

O reparto do orzamento de capital para o ano 2015 de acordo coa súa natureza económica é o seguinte:

ADQUISICIÓNS DE INMOBILIZA- DO NON FINANCEIRO	REAL	ESTIMADO	PREVISIÓN
	2013	2014	2015
Construcións de instalacións portuarias	10.134.172,75	14.479.915,11	6.552.870,30
Maquinaria, instalacións e utillaxe	0,00	0,00	0,00
Elementos de transporte	11.200,00	0,00	15.000,00
Moblaxe e equipamento	39.165,12	10.000,00	5.000,00
Equipos proceso de información	4.083,42	20.000,00	60.000,00
Outro inmovilizado material	0,00	0,00	0,00
Outro inmmobilizado inmaterial	301.073,50	20.000,00	35.000,00
<b>TOTAL</b>	<b>10.489.694,79</b>	<b>14.529.915,11</b>	<b>6.667.870,30</b>

A meirande parte das actuacións que se recollen no PAIF, atópanse vinculadas ao Plan Estratégico de Galicia 2010-2014.

ORZAMENTOS XERAIS DA XUNTA DE GALICIA 2015				
PORTOS DE GALICIA				
PXCP Orde do 28 de Novembro de 2001	BALANCE ACTIVO	(En miles de euros sen decimais)		
		REAL 2013	ESTIMADO 2014	ORZAMENTO 2015
	<b>A) Inmobilizado</b>	<b>312.523</b>	<b>308.481</b>	<b>296.577</b>
	I. Invetimentos destinados ao uso xeral			
200	1. Terreos e bens naturais			
201	2. Infraestruturas e bens destinados ao uso xeral			
208	3. Bens do patrimonio histórico, artístico e cultural			
	II. Inmovilizaci3ns inmateriais	364	232	115
210	1. Gastos de Investigaci3n e desenvolvemento			
212	2. Propiedade industrial	3	3	3
215	3. Aplicaci3ns informáticas	866	886	906
216	4. Propiedade intelectual			
217	5. Dereitos sobre bens en réxime de arrendamento financeiro			
219	6. Inmobilizado inmaterial	2.585	2.585	2.600
(281)	7. Amortizaci3ns	-3.090	-3.242	-3.394
	III. Inmovilizaci3ns materiais	312.158	308.249	296.462
220, 221	1. Terreos e construcci3ns	492.065	506.544	513.097
223	2. Instalaci3ns Técnicas e Maquinaria	2.298	2.298	2.298
226	3. Mobiliario	1.241	1.251	1.256
227, 228, 229	4. Outro inmobilizado	1.390	1.410	1.485
(282)	5. Amortizaci3ns	-184.835	-203.255	-221.675
23	IV. Invetimentos xestionados			
	V. Inmovilizaci3ns financieras			
250, 251, 256	1. Carteira de valores a longo prazo			
252, 253, 257	2. Outros invetimentos e créditos a longo prazo			
260, 265	3. Dep3sitos e fianzas constituídos a LP			
(297)	4. Provisi3ns			
27	<b>B) Gastos a distribuir en varios exercicios</b>			
	<b>C) Activo circulante</b>	<b>11.805</b>	<b>8.685</b>	<b>8.245</b>
	I. Existencias			
30	1. Comerciais			
31, 32	2. Materias primas e outros aprovisionamentos			
33, 34	3. Productos en curso e semiterminados			
35	4. Productos terminados			
36	4. Subproductos, resíduos e materiais recuperados			
(39)	6. Provisi3ns			
	II. Debedores	11.220	8.585	8.145
43	1. Debedores orzamentarios	11.023	8.965	8.565
44	2. Debedores non orzamentarios	1.445	897	857
45	3. Debedores por administraci3n de recursos por conta doutros entes públicos			
470, 471, 472	4. Administraci3ns públicas	910	910	910
550, 555, 558	5. Debedores varios	29		
(490)	6. Provisi3ns	-2.187	-2.187	-2.187
	III. Invetimentos financieros temporais			
540, 541, 546, (549)	1. Carteira de valores a curto prazo			
542, 543, 544, 545, 547, 548	2. Outros invetimentos e créditos curto prazo			
565, 566	3. Fianzas e dep3sitos constituídos a curto prazo			
(597), (598)	4. Provisi3ns			
57	IV. Tesourería	584	100	100
480, 58	V. Axustes por periodificaci3n			
	<b>TOTAL XERAL (A + B + C) ...</b>	<b>324.327</b>	<b>317.166</b>	<b>304.822</b>

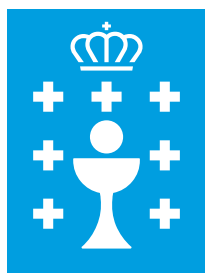
ORZAMENTOS XERAIS DA XUNTA DE GALICIA 2015				
PORTOS DE GALICIA				
PXCP Orde do 28 de Novembro de 2001	BALANCE PASIVO	(En miles de euros sen decimais)		
		REAL 2013	ESTIMADO 2014	ORZAMENTO 2015
	A) Fondos propios	317.047	311.027	299.142
	I. Patrimonio	336.131	329.653	317.767
100	1. Patrimonio			
101	2. Patrimonio recibido en adscrición			
103	3. Patrimonio recibido en cesión	341.008	334.530	322.644
(107)	4. Patrimonio entregado en adscrición			
(108)	5. Patrimonio entregado en cesión			
(109)	6. Patrimonio entregado ao uso xeral	-4.877	-4.877	-4.877
11	II. Reservas			
	III. Resultados de exercicios anteriores	-18.630	-19.084	-18.625
120	1. Resultados positivos de exercicios anteriores	2.336	2.336	2.336
(121)	2. Resultados negativos de exercicios anteriores	-20.966	-21.421	-20.961
129	IV. Resultados do exercicio (positivo ou negativo)	-455	459	
14	B) Provisións para riscos e gastos			
	C) Acredores a longo prazo	3	3	3
	I. Emisión de obrigacións e outros valores negociables			
150	1. Obrigacións e bonos			
155	2. Débedas representadas en valores negociables			
156	3. Xuros de obrigas e outros valores			
158, 159	4. Débedas en moeda estranxeira			
	II. Outras débedas a longo prazo	3	3	3
170, 176	1. Débedas con entidades de crédito			
171, 173, 177	2. Outras débedas			
178, 179	3. Débedas en moeda estranxeira			
180, 185	4. Afianzamentos e depósitos recibidos a longo prazo	3	3	3
259	III. Desembolsos pendentes sobre accións non esixidos			
	D) Acredores a curto prazo	7.278	6.135	5.678
	I. Emisión de obrigacións e outros valores negociables			
500	1. Obrigacións e bonos a curto prazo			
505	2. Débedas representadas noutros valores negociables			
506	3. Xuros de obrigacións e outros valores			
508, 509	4. Débedas en moeda estranxeira			
	II. Débedas con entidades de crédito			
520	1. Préstamos e outras débedas			
526	2. Débedas por xuros			
	III. Acredores	7.137	5.995	5.537
40	1. Acredores orzamentarios	4.958	4.958	4.786
41	2. Acredores non orzamentarios	1.907	765	479
45	3. Acredores por administración de recursos por conta doutros entes públicos			
475, 476, 477	4. Administracións Públicas	272	272	272
521, 523, 529	5. Outros acredores			
550, 554, 559	6. Afianzamentos e depósitos recibidos a corto prazo			
485, 560, 561, 585	IV. Axustes por periodificación	141	141	141
	TOTAL XERAL (A + B+ C + D) ...	324.327	317.166	304.822

ORZAMENTOS XERAIS DA XUNTA DE GALICIA 2015				
ORZAMENTO DE EXPLOTACIÓN				
PORTOS DE GALICIA				
PXCP Orde do 28 de Novembro de 2001	CONTA DE PERDAS E GANANCIAS. GASTOS	(En miles de euros sen decimais)		
		REAL 2013	ESTIMADO 2014	ORZAMENTO 2015
71	1. Redución de existencias de produtos terminados e en curso de fabricación			
	2. Aprovisionamentos			
600, (608), (609), 610	a. Consumo de mercadorías			
601, 602, (608), (609), 611, 612	b. Consumo de materias primas e outras materias consumibles			
607	c. Outros gastos externos			
	3. Outros gastos de xestión ordinaria	31.294	31.240	31.510
	a. Gastos de persoal	4.051	4.051	4.289
640, 641	a.1) Soldos e Salarios	3.132	3.088	3.282
642, 644	a.2) Cargas sociais	919	962	1.008
645	b. Prestacións sociais	13	55	54
68	c. Dotacións para amortizacións de inmovilizado	18.445	18.572	18.445
	c.1 de inmovilizado inmaterial	156	152	156
	c.2 de inmovilizado material	18.289	18.420	18.289
	d. Variacións das provisións de tráfico	393		
693, (793)	d.1 Variacións das provisións de existencias	393		
675, 694, (794)	d.2 Variacións das provisións e perdas de créditos incobrables			
	e. Outros gastos de xestión	8.391	8.557	8.717
62	e.1 Servicios exteriores	8.139	8.257	8.417
63	e.2. Tributos	253	300	300
676	e.3. Outros gastos de xestión correntes			
	f. Gastos financeiros e gastos asimilados		5	5
661, 662, 663, 665, 669	f.1 Por débedas		5	5
666, 667	f.2 Perdas de investimentos financeiros			
696, 698, 699, (796), (798), (799)	g. Variacións das provisións de investimentos financeiros			
668	h. Diferencias negativas de cambio			
	4. Transferencias e subvencións			160
650	a. Transferencias correntes			160
651	b. Subvencións correntes			
655	c. Transferencias de capital			
656	d. Subvencións de capital			
	5. Perdas e gastos extraordinarios	478		
670, 671	a. Perdas procedentes do inmovilizado			
674	b. Perdas por operacións de endebedamento			
678	c. Gastos extraordinarios	185		
679	d. Gastos e perdas doutros exercicios	293		
	<b>TOTAL GASTOS</b>	<b>31.772</b>	<b>31.240</b>	<b>31.671</b>
	<b>AFORRO</b>		<b>459</b>	

ORZAMENTOS XERAIS DA XUNTA DE GALICIA 2015				
ORZAMENTO DE EXPLOTACIÓN				
PORTOS DE GALICIA				
PXCP Orde do 28 de Novembro de 2001	CONTA DE PERDAS E GANANCIAS. INGRESOS	(En miles de euros sen decimais)		
		REAL 2013	ESTIMADO 2014	ORZAMENTO 2015
	<b>1. Ventas e prestacións de servizos</b>			
700, 701, 702, 703, 705	a. Ventas			
705, 741, 743 (708), (709) 71	b. Prestacións de servizos c. Devolucións e rappels sobre vendas			
	<b>2. Aumento de existencias de produtos terminados e en curso de fabricación</b>			
	<b>3. Outros ingresos da xestión ordinaria</b>	17.476	15.667	15.747
72, 73, 740, 743 773 78	a. Ingresos tributarios b. Reintegros c. Traballos realizados pola entidade d. Outros ingresos de xestión	16.398	15.597	15.677
775, 776, 777 790 760 761, 762	d.1 ingresos accesorios e outros de xestión corrente d.2 excesos de provisións de riscos e gastos e. Ingresos de participacións en capital f. Ingresos doutros valores negociables e de créditos do activo inmovilizado	1.072 1.072	65 65	65 65
	g. Outros xuros e ingresos asimilados	6	5	5
763, 765, 769 766 768	g.1 Outros xuros g.2 Beneficios en investimentos financeiros h. Diferencias positivas de cambio	6	5	5
	<b>4. Transferencias e subvencións</b>	13.836	16.032	15.924
750 751 755 756	a. Transferencias correntes b. Subvencións correntes c. Transferencias de capital d. Subvencións de capital			
	<b>5. Ganancias e ingresos extraordinarios</b>	5		
770, 771 774 778 779	a. Beneficios precedentes do inmovilizado b. Beneficios por operacións de endebedamento c. Ingresos extraordinarios d. Ingresos e beneficios doutros exercicios	1 4		
	<b>TOTAL INGRESOS</b>	<b>31.317</b>	<b>31.699</b>	<b>31.671</b>
	<b>DESAFORRO</b>	<b>455</b>		

ORZAMENTOS XERAIS DA XUNTA DE GALICIA 2015			
Formulario EP.04			
PORTOS DE GALICIA			
ESTADO DE FLUXOS DE EFECTIVO	(En miles de euros sen decimais)		
	REAL 2013	ESTIMADO 2014	ORZAMENTO 2015
<b>I. FLUXOS DE EFECTIVO DAS ACTIVIDADES DE XESTIÓN</b>			
A) Cobramentos:	23.715	27.198	19.893
1. Ingresos tributarios e cotizacións sociais			
2. Transferencias e subvencións recibidas	6.234	11.531	4.146
3. Vendas netas e prestacións de servizos	17.481	15.667	15.747
4. Xestión de recursos recadados por conta doutros entes			
5. Intereses e dividendos cobrados			
6. Outros cobramentos			
B) Pagamentos:	13.326	12.668	13.225
1. Gastos de persoal	4.064	4.106	4.343
2. Transferencias e subvencións concedidas			160
3. Aprovisionamentos			
4. Outros gastos de xestión	8.391	8.562	8.722
5. Xestión de recursos recadados por conta doutros entes			
6. Intereses pagados			
7. Outros pagamentos	871		
Fluxos netos de efectivo por actividades de xestión (+A-B)	10.389	14.530	6.668
<b>II. FLUXOS DE EFECTIVO DAS ACTIVIDADES DE INVESTIMENTO</b>			
C) Cobramentos:			
1. Venda de investimentos reais			
2. Venda de activos financeiros			
3. Outros cobramentos das actividades de investimento			
D) Pagamentos	10.464	14.530	6.668
1. Compra de investimentos reais	10.464	14.530	6.668
2. Compra de activos financeiros			
3. Outros pagamentos das actividades de investimento			
Fluxos netos de efectivo por actividades de investimento (+C-D)	-10.464	-14.530	-6.668
<b>III. FLUXOS DE EFECTIVO DAS ACTIVIDADES DE FINANCIAMENTO</b>			
E) Aumento no patrimonio			
1. Achegas da entidade ou entidades propietarias			
F) Pagamentos á entidade ou entidades propietarias.			
1. Devolución de achegas e repartición de resultados á entidade ou entidades propietarias			
G) Cobramentos por emisión de pasivos financeiros			
1. Obrigas e outros valores negociables			
2. Préstamos recibidos			
3. Outras débedas			
H) Pagamentos por reembolso de pasivos financeiros			
1. Obrigas e outros valores negociables			
2. Préstamos recibidos			
3. Outras débedas			
Fluxos netos de efectivo por actividades de financiamento (+E-F+G-H)			
<b>IV. FLUXOS DE EFECTIVO PENDENTES DE CLASIFICACIÓN</b>			
I) Cobramentos pendentes de aplicación			
J) Pagamentos pendentes de aplicación			
Fluxos netos de efectivo pendentes de clasificación(+I-J)			
<b>V. EFECTO DAS VARIACIÓNS DOS TIPOS DE CAMBIO</b>			
<b>VI. INCREMENTOS/DIMINUCCIÓN NETA DO EFECTIVO E ACTIVOS LÍQUIDOS EQUIVALENTES AO EFECTIVO (I+II+III+IV+V)</b>	-75		
<b>EFFECTIVO OU EQUIVALENTES A COMENZOS DE EXERCICIO</b>			
<b>EFFECTIVO OU EQUIVALENTES A FINAIS</b>			





## CONSORCIOS



A Lei 16/2010, do 17 de decembro, de organización e funcionamento da Administración xeral e do sector público autonómico de Galicia, desenvolve o réxime xurídico da Administración xeral da Comunidade Autónoma de Galicia e das restantes entidades instrumentais do sector público autonómico.

O sector público autonómico, ademais de pola propia Administración xeral da Comunidade Autónoma de Galicia, está integrado polas seguintes entidades:

- a) Entidades públicas instrumentais dependentes da Administración xeral ou doutras entidades públicas instrumentais da Comunidade Autónoma de Galicia: os Organismos Autónomos, as Axencias públicas autonómicas, as Entidades públicas empresariais e os Consorcios autonómicos.
- b) Outras entidades instrumentais respecto das que a Administración xeral da Comunidade Autónoma de Galicia exerce xuridicamente, de forma directa ou indirecta, unha posición de dominio, entendendo como tal, para estes efectos, aquela na que se exerce un control análogo ao dos propios servizos da Administración: Sociedades mercantís públicas autonómicas e fundacións do sector público autonómico.

Estas entidades teñen personalidade xurídica propia e diferenciada respecto da Administración xeral da Comunidade Autónoma de Galicia. Así mesmo, contan con patrimonio e tesouraría propios e gozan de autonomía de xestión nos termos establecidos na lei.

A Administración xeral da Comunidade Autónoma de Galicia pode constituír, mediante convenio, consorcios con outras administracións públicas para a xestión de servizos da súa competencia ou para a consecución de fins de interese común, así como con entidades privadas sen ánimo de lucro que persigan fins de interese público concorrentes cos da Xunta de Galicia, para a realización destes.

Teñen a consideración de consorcios autonómicos aqueles consorcios nos que a Administración xeral da Comunidade Autónoma de Galicia, directamente ou a través das entidades instrumentais reguladas nesta lei, achegase maioritariamente os medios necesarios para a súa constitución e funcionamento ou se comprometese, no momento da súa constitución, a financiarlos maioritariamente, sempre que a actuación dos seus órganos de dirección e goberno estea suxeita ao poder de decisión da Administración xeral da Comunidade Autónoma ou doutra entidade instrumental do sector público autonómico.

O orzamento dos consorcios autonómicos é estimativo ao abeiro do disposto no Decreto Lexislativo 1/1999, do 7 de outubro, polo que se aproba o Texto Refundido da Lei de Réxime Financeira e Orzamentaria de Galicia. A súa conversión orzamentaria é indicativa.

Os consorcios autonómicos que integran este orzamento para o 2015 son as que se relacionan a continuación:

- 
1. Consorcio Servizo Contra Incendios e Salvamento Comarca de Verín
  2. Consorcio Servizo Contra Incendios e Salvamento das Comarca de Deza e Tabeirós-Terras de Montes
  3. Consorcio Servizo Contra Incendios e Salvamento Comarca de Limia
  4. Consorcio Provincial Contra Incendios e Salvamento de Pontevedra
  5. Axencia de Protección da Legalidade Urbanística de Galicia
  6. Consorcio Extensión Universitaria e Divulgación Ambiental de Galicia
  7. Consorcio para a Xestión e Explotación da rede básica de abastecemento aos Concellos de Cervo e Burela
  8. Consorcio Casco Vello de Vigo
  9. Axencia para a Calidade do Sistema Universitario de Galicia
  10. Consorcio de Bibliotecas Universitarias de Galicia
  11. Consorcio Galego de Servizos de Igualdade e Benestar

A continuación reproducense os estados financeiros dos consorcios autonómicos para o orzamento do ano 2015:

(En miles de euros sen decimais)			
	REAL 2013	EST 2014	PREV 2015
1.Gastos de persoal	36.273	36.765	37.277
1.1. Dos cales: gastos de Seguridade Social	8.699	8.740	8.976
2.Gastos en bens correntes e servicios	30.427	31.632	35.068
3.Gastos financeiros	8	15	15
3.1. Xuros	7	14	14
3.2. Resto de gastos financeiros		1	1
4.Transferencias correntes	223	235	125
4.1. Ao Sector Público	143	155	125
- Ao Estado			
- A Organismos da Administración Central, (especificar)			
- Á Administración Xeral da Comunidade Autónoma			
- A Entidades da C.A. incluídas no sector AAPP			
. 00AA da C.A. (Especificar)			
. Sociedades e Entes Públicos da C.A. incluídos en AAPP (Anexo 1)			
. Universidades de la C.A.			
- A Entidades Locais	141	153	123
- A Consorcios	2	2	2
- A entidades da C.A. non incluídas nas AAPP			
- Ao resto de entidades do sector público			
4.2. Ao sector privado	80	80	
- Feoga-Garantía			
- Empresas privadas			
- Familias e ISFL	80	80	
6. Investimentos reais	4.181	10.992	5.229
6.1. Terreos			
6.2. Inmovilizado Inmaterial	31	38	31
6.3. Investimentos efectuados a través de sociedades instrumentais			
6.4. Investimentos efectuados por encargo a través de Sociedades Públicas			
6.5. Resto de investimentos reais	4.151	10.954	5.228
7.Transferencias de capital	68		
7.1. Ao Sector Público	68		
- Ao Estado			

- A Organismos da Administración Central, (especificar)			
- Á Administración Xeral da Comunidade Autónoma			
- A Entidades da C.A. incluídas no sector AAPP			
. OOAA da C.A. (Especificar)			
. Sociedades e Entes Públicos da C.A. incluídos en AAPP			
. Universidades de la C.A.			
- A Entidades Locais	68		
- A Consorcios			
- A entidades da C.A. non incluídas nas AAPP			
- Ao resto de entidades do sector público			
7.2. Ao sector privado			
- Empresas privadas			
- Familias e ISFL			
<b>TOTAL NON FINANCEIRO</b>	<b>71.180</b>	<b>79.639</b>	<b>77.743</b>
8. Activos financeiros	127		
8.1. Aportacións de capital a entidades da C.A. en AAPP			
8.2. Resto de activos financeiros	127		
9. Pasivos financeiros			
<b>TOTAL</b>	<b>71.307</b>	<b>79.639</b>	<b>77.743</b>

(En miles de euros sen decimais)			
	REAL 2013	EST 2014	PREV 2015
3. Tasas e outros ingresos	13.127	15.508	15.846
3.1. Taxas académicas			
3.2. Outras taxas e precios públicos	11.563	12.132	12.365
3.3. Outros ingresos	1.564	3.376	3.481
4. Transferencias correntes	53.100	53.067	59.045
4.1. Do Sector Público	53.100	53.067	59.045
- Do Estado			
- De Organismos da Administración Central (ESPECIFICAR)			
- Da Administración Xeral da Comunidade Autónoma	44.374	44.606	45.094
- De Entidades da C.A. recollidas no sector AAPP	4.929	5.147	5.403
. OAAA da C.A. incluídos en AAPP	141	295	383
. Sociedades e Entes Públicos da C.A.	96		
. Universidades da C.A.	4.692	4.851	5.020
- Das Entidades Locales	3.796	3.312	8.546
- Dos Consorcios	2	2	2
- De entidades da C.A. non incluídas en AAPP			
- Do resto de entidades do sector público			
4.2. Da Unión Europea			
- Do Fondo Social Europeo			
- Outras de la Unión Europea (ESPECIFICAR)			
4.3. Do Sector privado			
- Empresas privadas			
- Familias e ISFL			
5. Ingresos patrimoniais	191	94	93
5.1. Xuros	164	61	60
5.2. Outros ingresos patrimoniais	27	33	33
6. Alleamento de investimentos reais	853	900	
6.1. Terreos			
6.2. Resto de investimentos reais	853	900	
7. Transferencias de capital	861	5.191	2.759
7.1. Do Sector Público	861	5.191	2.759
- Do Estado			
- De Organismos da Administración Central (ESPECIFICAR)			
- Da Administración Xeral da Comunidade Autónoma	343	3.418	2.759

- De Entidades d C.A. incluídas no sector AAPP	117		
. 00AA da C.A. incluídos en AAPP	117		
. Sociedades e Entes Públicos da C.A. incluídos en AAPP			
. Universidades da C.A.			
- Das Entidades Locais	401	1.774	
- Dos Consorcios			
- De entidades da C.A. non incluídas en AAPP			
- Do resto de entidades do sector público			
7.2. Da Unión Europea			
- Do FEDER			
- Outras da Unión Europea			
7.3. Do Sector privado			
- Empresas privadas			
- Familias e ISFL			
<b>TOTAL NON FINANCEIRO</b>	<b>68.132</b>	<b>74.760</b>	<b>77.743</b>
8. Activos financeiros	66		
8.1. Remanente de Tesourería	66		
8.2. Outros activos financeiros			
9. Pasivos financeiros			
<b>TOTAL</b>	<b>68.198</b>	<b>74.760</b>	<b>77.743</b>

En canto aos orzamentos para o 2015 conforme á clasificación económica, tanto dos ingresos coma dos gastos é o seguinte:

ORZAMENTO DE GASTOS	
CAPÍTULO	ORZAMENTO 2015
Cap I.- Gastos de Persoal	37.276.890
Cap II.- Gastos en bens correntes e servizos	35.068.454
Cap III.- Gastos financeiros	14.656
Cap IV.- Transferencias correntes	124.609
Cap VI.- Investimentos Reais	5.258.767
Cap VII.- Transferencias de Capital	0
Cap VIII.- Activos financeiros	0
Cap IX.- Pasivos financeiros	0
<b>Total</b>	<b>77.743.376</b>

ORZAMENTO DE INGRESOS	
CAPÍTULO	ORZAMENTO 2015
Cap III.- Taxas e Prezos	15.846.349
Cap IV.- Transferencias correntes	59.045.335
Cap V.- Ingresos do Patrimonio	93.000
Cap VI.- Alleamento de investimentos reais	0
Cap VII.- Transferencias de capital	3.758.693
Cap VIII.- Activos financeiros	0
Cap IX.- Pasivos financeiros	0
<b>Total</b>	<b>77.743.376</b>

CONSORCIOS PÚBLICOS	CAPÍTULOS								
ORZAMENTO DE GASTOS	I	II	III	IV	VI	VII	VIII	IX	TOTAL
Axencia de Protección da Legalidade Urbanística	2.920	319			1.985				5.224
Consortio Galego de Servizos de Igualdade e Benestar	32.441	24.149			2.759				59.349
Consortio Servizo contra Incendios e Salvamento Comarca de Verín	25	812		28	54				919
Consortio Servizo contra Incendios e Salvamento das Comarcas de do Deza e Tabeirós-Terra de Montes	696	90			23				809
Consortio Servizo contra Incendios e Salvamento da Comarca da Limia	20	815		30	57				922
Axencia para a Calidade do Sistema Universitario de Galicia	493	702			14				1.209
Consortio de Bibliotecas Universitarias de Galicia	252	4.688	15		5				4.960
Consortio extensión universitaria e divulgación ambiental	166	107			12				285
Consortio de abastecemento de auga en Cervo e Buerela	12	403							415
Consortio Casco Vello de Vigo	193	200		67					460
Consortio Provincial Contra Incendios e Salvamento de Pontevedra	58	2.783			350				3.190

(Miles de euros)

CONSORCIOS PÚBLICOS	CAPÍTULOS								
ORZAMENTO DE INGRESOS	III	IV	V	VI	VII	VIII	IX	TOTAL	
Axencia de Protección da Legalidade Urbanística	3.216	1.998	10					5.224	
Consortio Galego de Servizos de Igualdade e Benestar	10.250	46.340			2.759			59.349	
Consortio Servizo contra Incendios e Salvamento Comarca de Verín	74	845						919	
Consortio Servizo contra Incendios e Salvamento das Comarcas de do Deza e Tabeirós-Terra de Montes	133	673	3					809	
Consortio Servizo contra Incendios e Salvamento da Comarca da Limia	87	836						922	
Axencia para a Calidade do Sistema Universitario de Galicia	9	1.200	1					1.209	
Consortio de bibliotecas Universitarias de Galicia		4.960						4.960	
Consortio extensión universitaria e divulgación ambiental	155	130						285	
Consortio de abastecemento de auga en Cervo e Buerela	415							415	
Consortio Casco Vello de Vigo		383	77					460	
Consortio Provincial Contra Incendios e Salvamento de Pontevedra	1.508	1.680	3					3.190	

(Miles de euros)



**CONSORCIO SERVIZO CONTRA  
INCENDIOS E SALVAMENTO COMARCA  
DE VERÍN**

**VICEPRESIDENCIA E CONSELLERÍA DE  
PRESIDENCIA, AAPP. E XUSTIZA**



ORZAMENTOS XERAIS DA XUNTA DE GALICIA 2015			
ESTADO DE GASTOS DE OUTRAS ENTIDADES DA COMUNIDADE			
CONS. INCENDIOS COM. VERÍN			
	(En miles de euros sen decimais)		
	REAL 2013	ESTIMADO 2014	ORZAMENTO 2015
1. Gastos de persoal	23	25	25
1.1. Dos cales: gastos de Seguridade Social	2	2	2
2. Gastos en bens correntes e servizos	806	809	812
3. Gastos financeiros			
3.1. Xuros			
3.2. Resto de gastos financeiros			
4. Transferencias correntes	28	28	28
4.1. Ao Sector Público	28	28	28
- Ao Estado			
- A Organismos da Administración Central, (especificar)			
- Á Administración Xeral da Comunidade Autónoma			
- A Entidades da C.A. incluídas no sector AAPP			
. OAAA da C.A. (Especificar)			
. Sociedades e Entes Públicos da C.A. incluídos en AAPP (Anexo 1)			
. Universidades de la C.A.			
- A Entidades Locais	28	28	28
- A Consorcios			
- A entidades da C.A. non incluídas nas AAPP			
- Ao resto de entidades do sector público			
4.2. Ao sector privado			
- Feoga-Garantía			
- Empresas privadas			
- Familias e ISFL			
6. Investimentos reais	48	54	54
6.1. Terreos			
6.2. Inmovilizado Inmaterial			
6.3. Investimentos efectuados a través de sociedades instrumentais			
6.4. Investimentos efectuados por encargo a través de Sociedades Públicas			
6.5. Resto de investimentos reais	48	54	54
7. Transferencias de capital			
7.1. Ao Sector Público			
- Ao Estado			
- A Organismos da Administración Central, (especificar)			
- Á Administración Xeral da Comunidade Autónoma			
- A Entidades da C.A. incluídas no sector AAPP			
. OAAA da C.A. (Especificar)			
. Sociedades e Entes Públicos da C.A. incluídos en AAPP			
. Universidades de la C.A.			
- A Entidades Locais			
- A Consorcios			
- A entidades da C.A. non incluídas nas AAPP			
- Ao resto de entidades do sector público			
7.2. Ao sector privado			
- Empresas privadas			
- Familias e ISFL			
TOTAL NON FINANCEIRO	904	916	919
8. Activos financeiros			
8.1. Aportacións de capital a entidades da C.A. en AAPP			
8.2. Resto de activos financeiros			
9. Pasivos financeiros			
TOTAL	904	916	919

ORZAMENTOS XERAIS DA XUNTA DE GALICIA 2015			
ESTADO DE INGRESOS DE OUTRAS ENTIDADES DA COMUNIDADE			
CONS.INCENDIOS COM. VERÍN			
	(En miles de euros sen decimais)		
	REAL 2013	ESTIMADO 2014	ORZAMENTO 2015
<b>3. Tasas e outros ingresos</b>	<b>73</b>	<b>74</b>	<b>74</b>
3.1. Tasas académicas			
3.2. Outras taxas e precios públicos	18	20	20
3.3. Outros ingresos	54	54	54
<b>4. Transferencias correntes</b>	<b>839</b>	<b>842</b>	<b>845</b>
4.1. Do Sector Público	839	842	845
- Do Estado			
- De Organismos da Administración Central (ESPECIFICAR)			
- Da Administración Xeral da Comunidade Autónoma	523	525	527
- De Entidades da C.A. recollidas no sector AAPP			
. OAAA da C.A. incluídos en AAPP			
. Sociedades e Entes Públicos da C.A.			
. Universidades da C.A.			
- Das Entidades Locais	314	315	316
- Dos Consorcios	2	2	2
- De entidades da C.A. non incluídas en AAPP			
- Do resto de entidades do sector público			
4.2. Da Unión Europea			
- Do Fondo Social Europeo			
- Outras de la Unión Europea(ESPECIFICAR)			
4.3. Do Sector privado			
- Empresas privadas			
- Familias e ISFL			
<b>5. Ingresos patrimoniais</b>			
5.1. Xuros			
5.2. Outros ingresos patrimoniais			
<b>6. Alleamento de investimentos reais</b>			
6.1. Terreos			
6.2. Resto de investimentos reais			
<b>7. Transferencias de capital</b>			
7.1. Do Sector Público			
- Do Estado			
- De Organismos da Administración Central (ESPECIFICAR)			
- Da Administración Xeral da Comunidade Autónoma			
- De Entidades d C.A. incluídas no sector AAPP			
. OAAA da C.A. incluídos en AAPP			
. Sociedades e Entes Públicos da C.A. incluídos en AAPP			
. Universidades da C.A.			
- Das Entidades Locais			
- Dos Consorcios			
- De entidades da C.A. non incluídas en AAPP			
- Do resto de entidades do sector público			
7.2. Da Unión Europea			
- Do FEDER			
- Outras da Unión Europea			
7.3. Do Sector privado			
- Empresas privadas			
- Familias e ISFL			
<b>TOTAL NON FINANCEIRO</b>	<b>912</b>	<b>916</b>	<b>919</b>
<b>8. Activos financeiros</b>			
8.1. Remanente de Tesourería			
8.2. Outros activos financeiros			
<b>9. Pasivos financeiros</b>			
<b>TOTAL</b>	<b>912</b>	<b>916</b>	<b>919</b>



**CONSORCIO SERVIZO CONTRA  
INCENDIOS E SALVAMENTO  
COMARCAS DEZA E TABEIROS TERRA  
DE MONTES**

**VICEPRESIDENCIA E CONSELLERÍA DE  
PRESIDENCIA, AAPP. E XUSTIZA**



ORZAMENTOS XERAIS DA XUNTA DE GALICIA 2015			
ESTADO DE GASTOS DE OUTRAS ENTIDADES DA COMUNIDADE			
CONS.INCENDIOS COM. DEZA E TABELIROS			
	(En miles de euros sen decimais)		
	REAL 2013	ESTIMADO 2014	ORZAMENTO 2015
1.Gastos de persoal	792	696	696
1.1. Dos cales: gastos de Seguridade Social	307	195	195
2.Gastos en bens correntes e servizos	86	90	90
3.Gastos financeiros			
3.1. Xuros			
3.2. Resto de gastos financeiros			
4.Transferencias correntes			
4.1. Ao Sector Público			
- Ao Estado			
- A Organismos da Administración Central, (especificar)			
- Á Administración Xeral da Comunidade Autónoma			
- A Entidades da C.A. incluídas no sector AAPP			
. OAAA da C.A. (Especificar)			
. Sociedades e Entes Públicos da C.A. incluídos en AAPP (Anexo 1)			
. Universidades de la C.A.			
- A Entidades Locais			
- A Consorcios			
- A entidades da C.A. non incluídas nas AAPP			
- Ao resto de entidades do sector público			
4.2. Ao sector privado			
- Feoga-Garantía			
- Empresas privadas			
- Familias e ISFL			
6. Investimentos reais	26	23	23
6.1. Terreos			
6.2. Inmovilizado Inmaterial	26	23	23
6.3. Investimentos efectuados a través de sociedades instrumentais			
6.4. Investimentos efectuados por encargo a través de Sociedades Públicas			
6.5. Resto de investimentos reais			
7.Transferencias de capital			
7.1. Ao Sector Público			
- Ao Estado			
- A Organismos da Administración Central, (especificar)			
- Á Administración Xeral da Comunidade Autónoma			
- A Entidades da C.A. incluídas no sector AAPP			
. OAAA da C.A. (Especificar)			
. Sociedades e Entes Públicos da C.A. incluídos en AAPP			
. Universidades de la C.A.			
- A Entidades Locais			
- A Consorcios			
- A entidades da C.A. non incluídas nas AAPP			
- Ao resto de entidades do sector público			
7.2. Ao sector privado			
- Empresas privadas			
- Familias e ISFL			
<b>TOTAL NON FINANCEIRO</b>	<b>904</b>	<b>809</b>	<b>809</b>
8. Activos financeiros			
8.1. Aportacións de capital a entidades da C.A. en AAPP			
8.2. Resto de activos financeiros			
9. Pasivos financeiros			
<b>TOTAL</b>	<b>904</b>	<b>809</b>	<b>809</b>

ORZAMENTOS XERAIS DA XUNTA DE GALICIA 2015			
ESTADO DE INGRESOS DE OUTRAS ENTIDADES DA COMUNIDADE			
CONS.INCENDIOS COM. DEZA E TABELIROS			
	(En miles de euros sen decimais)		
	REAL 2013	ESTIMADO 2014	ORZAMENTO 2015
<b>3. Tasas e outros ingresos</b>	<b>142</b>	<b>133</b>	<b>133</b>
3.1. Taxas académicas			
3.2. Outras taxas e precios públicos	142	133	133
3.3. Outros ingresos			
<b>4. Transferencias correntes</b>	<b>673</b>	<b>673</b>	<b>673</b>
4.1. Do Sector Público	673	673	673
- Do Estado			
- De Organismos da Administración Central (ESPECIFICAR)			
- Da Administración Xeral da Comunidade Autónoma	333	333	333
- De Entidades da C.A. recollidas no sector AAPP			
. OAAA da C.A. incluídos en AAPP			
. Sociedades e Entes Públicos da C.A.			
. Universidades da C.A.			
- Das Entidades Locales	340	340	340
- Dos Consorcios			
- De entidades da C.A. non incluídas en AAPP			
- Do resto de entidades do sector público			
4.2. Da Unión Europea			
- Do Fondo Social Europeo			
- Outras de la Unión Europea(ESPECIFICAR)			
4.3. Do Sector privado			
- Empresas privadas			
- Familias e ISFL			
<b>5. Ingresos patrimoniais</b>	<b>2</b>	<b>3</b>	<b>3</b>
5.1. Xuros	2	3	3
5.2. Outros ingresos patrimoniais			
<b>6. Alleamento de investimentos reais</b>			
6.1. Terreos			
6.2. Resto de investimentos reais			
<b>7. Transferencias de capital</b>			
7.1. Do Sector Público			
- Do Estado			
- De Organismos da Administración Central (ESPECIFICAR)			
- Da Administración Xeral da Comunidade Autónoma			
- De Entidades d C.A. incluídas no sector AAPP			
. OAAA da C.A. incluídos en AAPP			
. Sociedades e Entes Públicos da C.A. incluídos en AAPP			
. Universidades da C.A.			
- Das Entidades Locais			
- Dos Consorcios			
- De entidades da C.A. non incluídas en AAPP			
- Do resto de entidades do sector público			
7.2. Da Unión Europea			
- Do FEDER			
- Outras da Unión Europea			
7.3. Do Sector privado			
- Empresas privadas			
- Familias e ISFL			
<b>TOTAL NON FINANCEIRO</b>	<b>817</b>	<b>809</b>	<b>809</b>
<b>8. Activos financeiros</b>			
8.1. Remanente de Tesourería			
8.2. Outros activos financeiros			
<b>9. Pasivos financeiros</b>			
<b>TOTAL</b>	<b>817</b>	<b>809</b>	<b>809</b>



**CONSORCIO SERVIZO CONTRA  
INCENDIOS E SALVAMENTO DA  
COMARCA DA LIMIA**

**VICEPRESIDENCIA E CONSELLERÍA DE  
PRESIDENCIA, AAPP. E XUSTIZA**



ORZAMENTOS XERAIS DA XUNTA DE GALICIA 2015			
ESTADO DE GASTOS DE OUTRAS ENTIDADES DA COMUNIDADE			
CONS.INCENDIOS COM. LIMIA			
	(En miles de euros sen decimais)		
	REAL 2013	ESTIMADO 2014	ORZAMENTO 2015
1.Gastos de persoal	11	20	20
1.1. Dos cales: gastos de Seguridade Social		2	2
2.Gastos en bens correntes e servizos	797	812	815
3.Gastos financeiros			
3.1. Xuros			
3.2. Resto de gastos financeiros			
4.Transferencias correntes	30	30	30
4.1. Ao Sector Público	30	30	30
- Ao Estado			
- A Organismos da Administración Central, (especificar)			
- Á Administración Xeral da Comunidade Autónoma			
- A Entidades da C.A. incluídas no sector AAPP			
. OAAA da C.A. (Especificar)			
. Sociedades e Entes Públicos da C.A. incluídos en AAPP (Anexo 1)			
. Universidades de la C.A.			
- A Entidades Locais	28	28	28
- A Consorcios	2	2	2
- A entidades da C.A. non incluídas nas AAPP			
- Ao resto de entidades do sector público			
4.2. Ao sector privado			
- Feoga-Garantía			
- Empresas privadas			
- Familias e ISFL			
6. Investimentos reais	3	57	57
6.1. Terreos			
6.2. Inmovilizado Inmaterial			
6.3. Investimentos efectuados a través de sociedades instrumentais			
6.4. Investimentos efectuados por encargo a través de Sociedades Públicas			
6.5. Resto de investimentos reais	3	57	57
7.Transferencias de capital			
7.1. Ao Sector Público			
- Ao Estado			
- A Organismos da Administración Central, (especificar)			
- Á Administración Xeral da Comunidade Autónoma			
- A Entidades da C.A. incluídas no sector AAPP			
. OAAA da C.A. (Especificar)			
. Sociedades e Entes Públicos da C.A. incluídos en AAPP			
. Universidades de la C.A.			
- A Entidades Locais			
- A Consorcios			
- A entidades da C.A. non incluídas nas AAPP			
- Ao resto de entidades do sector público			
7.2. Ao sector privado			
- Empresas privadas			
- Familias e ISFL			
TOTAL NON FINANCEIRO	841	919	922
8. Activos financeiros			
8.1. Aportacións de capital a entidades da C.A. en AAPP			
8.2. Resto de activos financeiros			
9. Pasivos financeiros			
TOTAL	841	919	922

ORZAMENTOS XERAIS DA XUNTA DE GALICIA 2015			
ESTADO DE INGRESOS DE OUTRAS ENTIDADES DA COMUNIDADE			
CONS.INCENDIOS COM. LIMIA			
	(En miles de euros sen decimais)		
	REAL 2013	ESTIMADO 2014	ORZAMENTO 2015
<b>3. Tasas e outros ingresos</b>	<b>85</b>	<b>87</b>	<b>87</b>
3.1. Taxas académicas			
3.2. Outras taxas e precios públicos	28	30	30
3.3. Outros ingresos	57	57	57
<b>4. Transferencias correntes</b>	<b>829</b>	<b>832</b>	<b>836</b>
4.1. Do Sector Público	829	832	836
- Do Estado			
- De Organismos da Administración Central (ESPECIFICAR)			
- Da Administración Xeral da Comunidade Autónoma	518	520	522
- De Entidades da C.A. recollidas no sector AAPP			
. OAAA da C.A. incluídos en AAPP			
. Sociedades e Entes Públicos da C.A.			
. Universidades da C.A.			
- Das Entidades Locales	311	312	313
- Dos Consorcios			
- De entidades da C.A. non incluídas en AAPP			
- Do resto de entidades do sector público			
4.2. Da Unión Europea			
- Do Fondo Social Europeo			
- Outras de la Unión Europea(ESPECIFICAR)			
4.3. Do Sector privado			
- Empresas privadas			
- Familias e ISFL			
<b>5. Ingresos patrimoniais</b>			
5.1. Xuros			
5.2. Outros ingresos patrimoniais			
<b>6. Alleamento de investimentos reais</b>			
6.1. Terreos			
6.2. Resto de investimentos reais			
<b>7. Transferencias de capital</b>			
7.1. Do Sector Público			
- Do Estado			
- De Organismos da Administración Central (ESPECIFICAR)			
- Da Administración Xeral da Comunidade Autónoma			
- De Entidades d C.A. incluídas no sector AAPP			
. OAAA da C.A. incluídos en AAPP			
. Sociedades e Entes Públicos da C.A. incluídos en AAPP			
. Universidades da C.A.			
- Das Entidades Locais			
- Dos Consorcios			
- De entidades da C.A. non incluídas en AAPP			
- Do resto de entidades do sector público			
7.2. Da Unión Europea			
- Do FEDER			
- Outras da Unión Europea			
7.3. Do Sector privado			
- Empresas privadas			
- Familias e ISFL			
<b>TOTAL NON FINANCEIRO</b>	<b>914</b>	<b>919</b>	<b>922</b>
<b>8. Activos financeiros</b>			
8.1. Remanente de Tesourería			
8.2. Outros activos financeiros			
<b>9. Pasivos financeiros</b>			
<b>TOTAL</b>	<b>914</b>	<b>919</b>	<b>922</b>



**CONSORCIO PROVINCIAL CONTRA  
INCENDIOS E SALVAMENTO DE  
PONTEVEDRA**

**VICEPRESIDENCIA E CONSELLERÍA DE  
PRESIDENCIA, AAPP. E XUSTIZA**



ORZAMENTOS XERAIS DA XUNTA DE GALICIA 2015			
ESTADO DE GASTOS DE OUTRAS ENTIDADES DA COMUNIDADE			
CONS.PROV. INCENDIOS E SALVAM.PONTEVEDRA			
	(En miles de euros sen decimais)		
	REAL 2013	ESTIMADO 2014	ORZAMENTO 2015
1.Gastos de persoal	57	58	58
1.1. Dos cales: gastos de Seguridade Social	10	11	11
2.Gastos en bens correntes e servizos	2.762	2.610	2.783
3.Gastos financeiros			
3.1. Xuros			
3.2. Resto de gastos financeiros			
4.Transferencias correntes			
4.1. Ao Sector Público			
- Ao Estado			
- A Organismos da Administración Central, (especificar)			
- Á Administración Xeral da Comunidade Autónoma			
- A Entidades da C.A. incluídas no sector AAPP			
. OAAA da C.A. (Especificar)			
. Sociedades e Entes Públicos da C.A. incluídos en AAPP (Anexo 1)			
. Universidades de la C.A.			
- A Entidades Locais			
- A Consorcios			
- A entidades da C.A. non incluídas nas AAPP			
- Ao resto de entidades do sector público			
4.2. Ao sector privado			
- Feoga-Garantía			
- Empresas privadas			
- Familias e ISFL			
6. Investimentos reais	112	300	350
6.1. Terreos			
6.2. Inmovilizado Inmaterial			
6.3. Investimentos efectuados a través de sociedades instrumentais			
6.4. Investimentos efectuados por encargo a través de Sociedades Públicas			
6.5. Resto de investimentos reais	112	300	350
7.Transferencias de capital			
7.1. Ao Sector Público			
- Ao Estado			
- A Organismos da Administración Central, (especificar)			
- Á Administración Xeral da Comunidade Autónoma			
- A Entidades da C.A. incluídas no sector AAPP			
. OAAA da C.A. (Especificar)			
. Sociedades e Entes Públicos da C.A. incluídos en AAPP			
. Universidades de la C.A.			
- A Entidades Locais			
- A Consorcios			
- A entidades da C.A. non incluídas nas AAPP			
- Ao resto de entidades do sector público			
7.2. Ao sector privado			
- Empresas privadas			
- Familias e ISFL			
TOTAL NON FINANCEIRO	2.930	2.968	3.190
8. Activos financeiros			
8.1. Aportacións de capital a entidades da C.A. en AAPP			
8.2. Resto de activos financeiros			
9. Pasivos financeiros			
TOTAL	2.930	2.968	3.190

ORZAMENTOS XERAIS DA XUNTA DE GALICIA 2015			
ESTADO DE INGRESOS DE OUTRAS ENTIDADES DA COMUNIDADE			
CONS.PROV. INCENDIOS E SALVAM.PONTEVEDRA			
	(En miles de euros sen decimais)		
	REAL 2013	ESTIMADO 2014	ORZAMENTO 2015
<b>3. Tasas e outros ingresos</b>	<b>1.533</b>	<b>1.470</b>	<b>1.508</b>
3.1. Tasas académicas			
3.2. Outras taxas e precios públicos	1.533	1.470	1.508
3.3. Outros ingresos			
<b>4. Transferencias correntes</b>	<b>1.718</b>	<b>1.680</b>	<b>1.680</b>
4.1. Do Sector Público	1.718	1.680	1.680
- Do Estado			
- De Organismos da Administración Central (ESPECIFICAR)			
- Da Administración Xeral da Comunidade Autónoma	859	840	840
- De Entidades da C.A. recollidas no sector AAPP			
. OAAA da C.A. incluídos en AAPP			
. Sociedades e Entes Públicos da C.A.			
. Universidades da C.A.			
- Das Entidades Locales	860	840	840
- Dos Consorcios			
- De entidades da C.A. non incluídas en AAPP			
- Do resto de entidades do sector público			
4.2. Da Unión Europea			
- Do Fondo Social Europeo			
- Outras de la Unión Europea(ESPECIFICAR)			
4.3. Do Sector privado			
- Empresas privadas			
- Familias e ISFL			
<b>5. Ingresos patrimoniais</b>	<b>2</b>	<b>3</b>	<b>3</b>
5.1. Xuros	2	3	3
5.2. Outros ingresos patrimoniais			
<b>6. Alleamento de investimentos reais</b>			
6.1. Terreos			
6.2. Resto de investimentos reais			
<b>7. Transferencias de capital</b>			
7.1. Do Sector Público			
- Do Estado			
- De Organismos da Administración Central (ESPECIFICAR)			
- Da Administración Xeral da Comunidade Autónoma			
- De Entidades d C.A. incluídas no sector AAPP			
. OAAA da C.A. incluídos en AAPP			
. Sociedades e Entes Públicos da C.A. incluídos en AAPP			
. Universidades da C.A.			
- Das Entidades Locais			
- Dos Consorcios			
- De entidades da C.A. non incluídas en AAPP			
- Do resto de entidades do sector público			
7.2. Da Unión Europea			
- Do FEDER			
- Outras da Unión Europea			
7.3. Do Sector privado			
- Empresas privadas			
- Familias e ISFL			
<b>TOTAL NON FINANCEIRO</b>	<b>3.253</b>	<b>3.153</b>	<b>3.190</b>
<b>8. Activos financeiros</b>			
8.1. Remanente de Tesourería			
8.2. Outros activos financeiros			
<b>9. Pasivos financeiros</b>			
<b>TOTAL</b>	<b>3.253</b>	<b>3.153</b>	<b>3.190</b>



**AXENCIA DE PROTECCION DA  
LEGALIDADE URBANISTICA**

**CONSELLERÍA DE MEDIO AMBIENTE,  
TERRITORIO E INFRAESTRUTURAS**



## I. MEMORIA DOS ORZAMENTOS 2015 E PROGRAMA DE ACTUACIÓNS INVESTIMENTOS E FINANCIAMENTO

### I.1. PREMISAS E LIÑAS PRINCIPAIS DO PLANTEXAMENTO ESTRATÉXICO

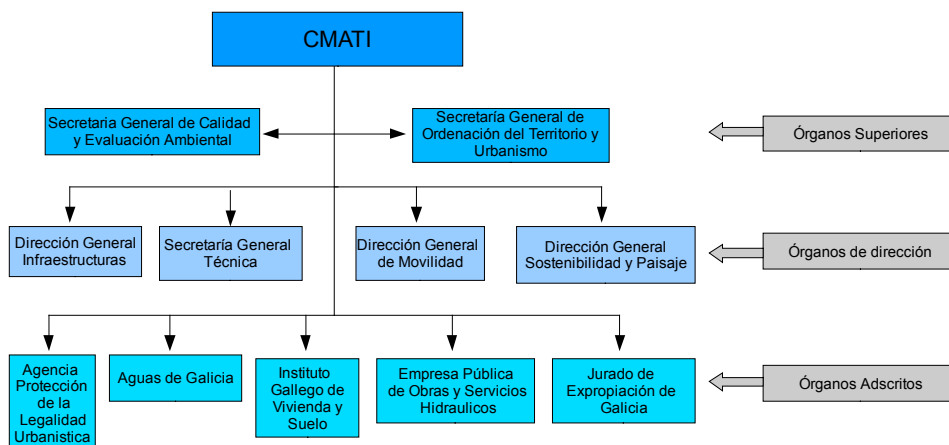
#### CREACIÓN E FILIACIÓN

A Lei 9/2002, do 30 de decembro, de ordenación urbanística e protección do medio rural de Galicia (en adiante LOUGA) introduce a novidade organizativa de maior interese en materia de disciplina urbanística, ó crear a Axencia de Protección da Legalidade Urbanística (APLU) como instrumento fundamental para velar pola utilización racional do solo conforme ó disposto no ordenamento urbanístico.

Crease deste xeito un ente público de natureza consorcial dotado de personalidade xurídica, patrimonio e orzamento propios e plena autonomía no cumprimento das súas funcións, para o desenvolvemento en común pola Administración autonómica e os municipios que voluntariamente se integren na mesma das funcións de inspección, restauración da legalidade e sanción en materia de urbanismo.

A Axencia iniciou o exercicio das funcións que ten encomendadas o día 18 de abril de 2008 co nomeamento do seu director e en cumprimento do preceptuado na Disposición Transitoria 2ª do Decreto 213/2007, do 31 de outubro, polo que se aproban os seus estatutos.

A APLU adscríbese organicamente á Consellería de Medio Ambiente, Territorio e Infraestruturas (en adiante CMATI), que conta co seguinte organigrama:



#### ESTRUTURA ORGÁNICA

A estrutura orgánica da APLU e a definición das funcións de cada unidade administrativa se estableceron inicialmente no Decreto autonómico 51/2008, do 6 de marzo, que estruturou a APLU do seguinte modo:

- a) Os órganos directivos: Consello Executivo e director/a.
- b) A Subdirección, dependendo directamente da Dirección.
- c) As unidades administrativas centrais que, a su vez, se dividen en dous grupos:
  - Baixo a dependencia da Dirección, o Servizo de Administración e Xestión.
  - Baixo a dependencia da Subdirección: Os Servizos de Inspección Urbanística I (A Coruña) II (Pontevedra) e III (Lugo e Ourense), o Servizo de Inspección do Litoral, o Servizo Técnico e o Servizo de Ditames e Informes.
- d) As unidades administrativas provinciais, existindo os Servizos Provinciais en cada unha das provincias da nosa comunidade autónoma.

Este Decreto modificouse polo Decreto 451/2009, do 23 de decembro, co obxectivo de introducir a Asesoría Xurídica da APLU, dependente organicamente da Dirección e funcional e xerarquicamente da Asesoría Xurídica da Xunta de Galicia.

Pero a maior modificación da estrutura orgánica da APLU tivo lugar a través do Decreto 101/2013, do 27 de xuño, que introduciu as seguintes variacións:

Eliminación dos Servizos de Inspección do Litoral e de Ditames e Informes.

Atribución ós Servizos Provinciais da APLU da función de elaboración das propostas de incoación de procedementos en materia de disciplina conforme ó disposto na LOUGA e na Lei de costas e a súa remisión á dirección da Axencia, función que ata esta modificación correspondía ós Servizos de Inspección Urbanística.

Eliminación da función de tramitación das autorizacións na zona de

servidume de protección do dominio público marítimo-terrestre atribuída ás unidades administrativas provinciais, ó corresponder agora o seu exercicio á Secretaría Xeral de Ordenación do Territorio e Urbanismo.

#### ÓRGANOS DIRECTIVOS.

Como xa se indicou anteriormente, os órganos directivos da APLU son o Consello Executivo e o/a director/a.

O CONSELLO EXECUTIVO é o órgano colexiado de dirección e control e está formado polos seguintes membros:

- O presidente, que é o/a director/a xeral competente en materia de urbanismo da Xunta de Galicia.

- Oito vocais, catro en representación dos concellos incorporados á Axencia e catro en representación da Comunidade Autónoma.

Reunirase polo menos unha vez cada tres meses por convocatoria da súa presidenta, ben por propia iniciativa, ben a solicitude da metade dos vogais para o exercizo das funcións enumeradas no artigo 15 do Decreto 213/2007, de 30 de outubro, polo que se aproban os estatutos da Axencia de Protección da Legalidade Urbanística.

Ten atribuídas as seguintes funcións:

- a) Propo-la modificación dos estatutos da Axencia.
- b) Aproba-lo regulamento de réxime interior da Axencia.
- c) Elabora-lo anteproxecto de orzamentos de gastos e ingresos.
- d) Autoriza-los gastos por importe igual ou superior a 60.000 euros.
- e) Establece-las directrices de actuación da Axencia, fiscalizar a súa actividade e a xestión do/a seu/súa director/a.
- f) Informar preceptivamente o nomeamento e cese do/da director/a da Axencia.
- g) Aproba-lo plan anual de inspección urbanística.
- h) Informar preceptivamente os convenios de adhesión.
- i) Elabora-la proposta de estrutura orgánica e a relación de postos de traballo da Axencia.
- j) Propo-la separación forzosa de membros da Axencia.
- k) Resolve-los expedientes sancionadores tramitados pola Axencia segundo o establecido na lexislación urbanística ou na lexislación de costas, cando o/a instrutor/a do procedemento propoña a imposición dunha sanción entre 300.000 a 600.000 euros.
- l) Aproba-la memoria anual da xestión da Axencia, que deberá remitirse a todos os concellos adheridos para o seu coñecemento.

m) E cantos asuntos relacionados coas competencias da Axencia lle someta o seu presidente/a.

O/A DIRECTOR/A da Axencia é órgano unipersoal e executivo e exerce as seguintes funcións:

- a) A representación ordinaria da Axencia.
- b) O exercizo das competencias atribuídas á Axencia no artigo 3 dos seus estatutos, excepto a atribuída ó consello executivo na letra k) do artigo 15º.
- c) A dirección e impulso da actividade da Axencia.
- d) A xefatura directa sobre o persoal da Axencia.
- e) A contratación e adquisición de bens e servizos.
- f) A execución dos acordos adoptados polo consello executivo.
- g) A celebración de convenios con outras entidades, públicas o privadas, previa autorización do consello executivo.
- h) A xestión económica da Axencia e autorización de gastos de contía inferior a 60.000 euros.
- i) E todas as competencias da Axencia non atribuídas expresamente ó consello executivo.

#### UNIDADES ADMINISTRATIVAS CENTRAIS.

Dependendo directamente do/da director/a da Axencia existe O SERVIZO DE ADMINISTRACIÓN E XESTIÓN ó que lle corresponderá:

A elaboración do anteproxecto de orzamentos da Axencia, así como o seguimento, control e coordinación da execución económico-orzamentaria.

A organización, coordinación, supervisión e control da xestión administrativa y do patrimonio adscrito á axencia, sen prexuízo das competencias que correspondan a outros órganos ou unidades administrativas.

A xestión dos expedientes de contratación e adquisición de bens e servizos promovidos pola dirección da Axencia.

A planificación, proposta de actuacións, supervisión e control dos sistemas e tecnoloxías da información.

Organización do rexistro de entrada y saída de documentos e dos aspectos que atinxen ó réxime interior.

Ordenación e xestión económica e administrativa dos asuntos relacionados co persoal da Axencia, sen prexuízo das competencias que podan corresponder a departamentos da Xunta de Galicia.

Asesoramento e asistencia ós órganos directivos da Axencia nas materias propias da súa competencia.

E en xeral, cantos asuntos lle sexan encomendados por razón da súa competencia pola dirección da Axencia.

Baixo a dependencia directa da dirección da Axencia existirá unha SUBDIRECCIÓN, que terá atribuídas con carácter xeral as funcións de asistencia ó/á director/a da Axencia, así como as derivadas da coordinación, execución e desenvolvemento do Plan de Inspección Urbanística. Así mesmo substituirá ó/á director/a da Axencia nos casos de vacante, ausencia o enfermidade.

Dependendo da subdirección da Axencia existirán as seguintes unidades administrativas:

SERVIZO DE INSPECCIÓN URBANÍSTICA I, provincia de A Coruña, SERVIZO DE INSPECCIÓN URBANÍSTICA II, provincia de Pontevedra, e SERVIZO DE INSPECCIÓN URBANÍSTICA III, provincias de Lugo y Ourense. Lles corresponden as funcións de instrución dos procedementos en materia de disciplina urbanística, segundo o disposto na LOUGA e na Lei de Costas; a función de instrución tamén exercerase polos inspectores urbanísticos; tramitación de recursos administrativos; asesoramento e asistencia ós órganos directivos da Axencia en materia de disciplina urbanística e de costas e, en xeral, cantos asuntos lle sexan encomendados por razón da súa competencia pola dirección da Axencia.

SERVIZO TÉCNICO, ó que lle corresponderán as funcións de análise e elaboración de proxectos técnicos, dirección facultativa de obras; cartografía; emisión de informes técnicos e periciais; valoración económica de obras; asesoramento e asistencia ós órganos directivos da Axencia nas materias propias da súa competencia e, en xeral, cantos asuntos le sexan encomendados por razón da súa competencia pola dirección da Axencia.

#### UNIDADES ADMINISTRATIVAS PROVINCIAIS.

En cada provincia da Comunidade Autónoma de Galicia existirá un servizo provincial ó que lle corresponderán as funcións de:

Inspección e vixilancia sobre os actos de edificación y uso do solo.

Levantamento de actas de inspección.

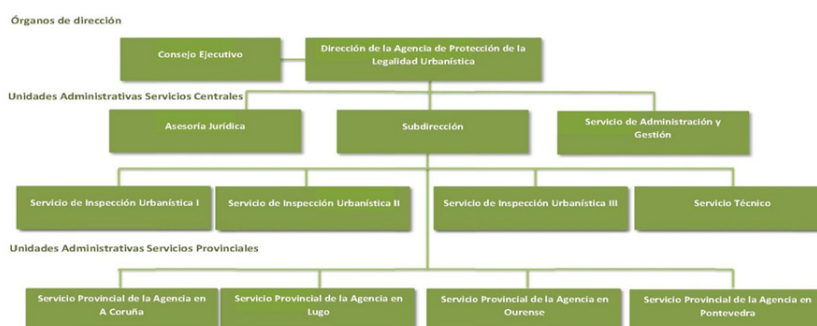
Denuncia e investigación de posibles infraccións en materia de urbanismo ou de costas.

Execución das ordes de precinto de obras.

Información ós particulares.

Elaboración de propostas de incoación de procedementos de reposición da legalidade en materia de urbanismo e en materia de costas e a súa remisión á dirección e, en xeral, cantos asuntos lle sexan encomendados por razón da súa competencia pola dirección da Axencia.

De seguido amósase un ORGANIGRAMA DA APLU



#### COMPETENCIAS ATRIBUÍDAS.

Para o cumprimento da misión de velar pola utilización racional do solo conforme ó disposto no ordenamento urbanístico, a Axencia ten atribuídas as seguintes funcións, segundo o disposto nos artigos 226.4 da Lei 9/2002 e 3 do Decreto 213/2007:

- A inspección e vixilancia urbanística sobre os actos de edificación e uso do solo.

- A adopción das medidas cautelares previstas na Lei 9/2002, en especial, as de suspensión dos actos de edificación e uso do solo que se realicen en solo rústico sen a preceptiva autorización autonómica ou incumprindo as condicións da autorización outorgada.

- A instrución dos expedientes de reposición da legalidade urbanística nos seguintes supostos:

a) obras realizadas sen licenza urbanística en terreos cualificados polo planeamento como zonas verdes, espazos libres, dotacións ou equipamentos públicos.

b) obras realizadas en solo rústico sen a preceptiva autorización urbanística autonómica ou incumprindo as súas condicións.

c) actividades prohibidas en solo rústico.

d) obras executadas sen licenza urbanística municipal constitutivas de infracción urbanística grave ou moi grave, só no caso de que o concello non exerza as súas competencias;

- O exercizo da potestade sancionadora nos seguintes supostos:

a) comisión de infraccións urbanísticas moi graves.

b) comisión de infraccións urbanísticas graves cometidas en solo rústico sen a preceptiva autorización autonómica ou incumprindo as súas condicións.

- A formulación ás distintas administracións de toda clase de solicitudes que considere pertinentes para asegurar o mellor cumprimento da legalidade urbanística.

- A denuncia ante o Ministerio Fiscal e os órganos da orde xurisdicional penal dos feitos que, a resultas das actuacións practicadas, se consideren constitutivos de delito.

- O exercizo das potestades delegadas polos concellos integrados na Axencia.

- O requirimento para a anulación de licencias urbanísticas contrarias á normativa reguladora do urbanismo, a ordenación do territorio e do litoral.

- O exercizo da potestade sancionadora e de reposición da legalidade por actuacións contrarias á Lei 22/1988, do 28 de xullo, de Costas, realizadas na zona de servidume de protección do dominio público marítimo-terrestre.

- O asesoramento e a asistencia ás Administracións Públicas integradas na Axencia; nas materias da súa competencia, e a proposta á consellería competente en materia de urbanismo de modificación ou adopción de normas legais ou regulamentarias necesarias para o mellor cumprimento da legalidade urbanística.

- E, en xeral, calquera outra competencia que en materia de disciplina urbanística lle corresponda exercer á Comunidade Autónoma.

#### PRINCIPAIS LIÑAS DE ACCIÓN PARA O ANO 2015.

Para a fixación das principais liñas de acción para o período 2015 da Axencia de Protección da Legalidade Urbanística tivéronse en conta 3 premisas fundamentais:

a) A recente e cada vez maior preocupación social pola materia urbanística e, mais en concreto, pola disciplina e potestade sancionadora neste eido. Non pode esquecerse que nos últimos anos desenvolvéronse ó longo da xeografía española actuacións xudiciais e policiais que puxeron en evidencia a existencia de numerosos ilícitos urbanísticos

b) A crecente importancia das políticas de ordenación do territorio e de protección do medio ambiente e

c) A relación existente entre as competencias autonómicas e locais nesta materia, que esixe o exercicio coordinado do conxunto de potestades integradoras da mesma para un axeitado exercicio da competencia urbanística.

Sentado o anterior, o primeiro a destacar é que o obxectivo xenérico desta Axencia céntrase principalmente en mellora-la vixilancia e inspección do territorio e a protección do litoral para velar polo cumprimento da legalidade urbanística. Partindo deste obxectivo xenérico as accións concretas a realizar son:

- A PREVENCIÓN E PERSECUCIÓN DAS INFRACCIÓNS URBANÍSTICAS E DE COSTAS, mediante a realización de actuacións tales como a vixilancia e inspección do territorio para detectar obras en execución sen licenza municipal ou autorización autonómica; outorgar ó persoal formación especializada para mellorar a calidade e eficacia da disciplina urbanística, facilitando a súa participación en conferencias e cursos; a promoción de investigacións para determinar os feitos e identificar os presuntos responsables da comisión de infraccións graves ou moi graves; a paralización e/ou incoación prioritaria e urxente de expedientes de reposición da legalidade de obras en curso de execución sen licenza municipal ou autorización autonómicas preceptivas e cuxo prazo de caducidade estea próximo a cumprirse; a imposición multas coercitivas no caso de incumprimento voluntario da orde de execución ou a execución subsidiaria da orde de demolición transcorrido un ano dende a executividade da orde de demolición

- A CONSECUCIÓN DA MÁXIMA COORDINACIÓN, COLABORACIÓN E PARTICIPACIÓN DOS CONCELLOS PARA A CONSECUCIÓN DE ÓPTIMOS RESULTADOS NO EIDO DO URBANISMO, mediante a realización de actuacións tales como a vixilancia do cumprimento por parte dos concellos do seu deber de revisar licencias contrarias ó ordenamento xurídico; dar a coñecer a actividade e as funcións da Axencia ós concellos galegos non adheridos á mesma ou o asesoramento ós concellos na interpretación da normativa urbanística.

É que, en última instancia, toda a actuación da Administración Pública diríxese á protección do benestar dos cidadáns e, en materia urbanística, esta finalidade última da actividade administrativa maniféstase na promoción do seu dereito a un medio urbano e rural axeitado para o desenvolvemento da persoa, consonte ó disposto no artigo 45 da

Constitución Española de 1978, na Lei 9/2002, do 30 de decembro, de ordenación urbanística e protección do medio rural de Galicia e na Lei 22/1988, do 28 de xullo, de Costas.

### I.1.1. EIXO E OBXECTIVO ESTRATÉXICOS

EIXO	
E4 -Sostibilidade Medioambiental e Equilibrio Territorial	
OBXECTIVOS ESTRATÉXICOS	
OE01- Convertir o contorno natural nun factor positivo para o desenvolvemento de Galicia e unha mellora da calidade de vida.	
OE02.- Desenvolvemento equilibrado e sostible do territorio eliminando as disparidades territoriais e integrando a Galicia como cidade única	

### I.1.2. MEDIDAS, ACTUACIÓNS E INDICADORES

CÓDIGO	MEDIDA
M99	Soporte xeral. Convertir o contorno natural nun factor positivo para o desenvolvemento de Galicia e unha mellora da calidade de vida
M99	Soporte xeral. Desenvolvemento equilibrado e sostible do territorio eliminando as disparidades territoriais e integrando a Galicia como cidade única

CÓDIGO	ACTUACIÓN/OBXECTIVO OPERATIVO
001AA	Detectar obras en execución sen licenza municipal ou autorización autonómica/Vixilancia e inspección do territorio

INDICADORES				
	UNIDADES	2015	2016	2017
Expedientes informativos existentes		1700	1750	1810

CÓDIGO	MEDIDA
001AB	Dar formación especializada ó persoal para mellorar a calidade e eficacia da disciplina urbanística, facilitando a súa participación en conferencias e cursos/ Formación do persoal

INDICADOR				
	UNIDADES	2015	2016	2017
Colaboración Escola Galega de Admón Pública cursos de inspección		2	2	2

CÓDIGO	ACTUACIÓN/OBXECTIVO OPERATIVO
001BA	Investigación para a determinación dos feitos e identificación dos presuntos responsables da comisión de infraccións graves ou moi graves/Tramitación expedientes de reposición da legalidade urbanística e sancionadores

INDICADORES				
	UNIDADES	2015	2016	2017
Expedientes de reposición da legalidade iniciados		410	430	450
Expedientes de reposición da legalidade resoltos		410	430	450

CÓDIGO	ACTUACIÓN/OBXECTIVO OPERATIVO
001BB	Procurar a execución das ordes de demolición de forma voluntaria por parte dos obrigados/ Execución ordes de demolición

INDICADORES				
	UNIDADES	2015	2016	2017
Ordes de demolición executadas voluntariamente		94	98	117

CÓDIGO	ACTUACIÓN/OBXECTIVO OPERATIVO			
002BB	Imposición multas coercitivas no caso de incumprimento voluntario da orde de demolición/ Execución ordes de demolición			
INDICADORES				
	UNIDADES	2015	2016	2017
Multas coercitivas impostas		750	800	830
CÓDIGO	ACTUACIÓN/OBXECTIVO OPERATIVO			
003BB	Execución subsidiaria da orde de demolición transcorrido un ano dende a súa executividade/ Execución ordes de demolición			
INDICADORES				
	UNIDADES	2015	2016	2017
Ordes de demolición executadas subsidiariamente		8	9	11
CÓDIGO	ACTUACIÓN/OBXECTIVO OPERATIVO			
001BC	Vixilancia do cumprimento por parte dos concellos do seu deber de revisar licenzas contrarias ó ordenamento xurídico/Impugnación licenzas ilegais			
CÓDIGO	ACTUACIÓN/OBXECTIVO OPERATIVO			
001CA	Dar a coñecer a actividade e as funcións da APLU ós concellos galegos non adheridos á mesma/ Sinatura de convenios de adhesión entre a APLU e os concellos galegos.			
INDICADORES				
	UNIDADES	2015	2016	2017
Convenios de adhesión asinados		8	9	5
CÓDIGO	ACTUACIÓN/OBXECTIVO OPERATIVO			
001CB	Redacción de informes urbanísticos en resposta ás consultas formuladas polos concellos, co fin de asegurar que os actos de edificación e uso do solo se acomodan á normativa vixente/ Asesoramento ós concellos en interpretación da normativa urbanística			
INDICADORES				
	UNIDADES	2015	2016	2017
Informes urbanísticos de asesoramento emitidos		30	35	43

## I.2. PREVISIÓNS ORZAMENTARIAS E FINANCIAMENTO

### I.2.1. ORZAMENTO DE EXPLOTACIÓN

O orzamento de Axencia de Protección da Legalidade Urbanística para o exercicio 2015 acada a cifra de 5.224.374 euros, no que se refire ós seus estados de ingresos e gastos.

ORZAMENTO DE INGRESOS: A previsión de recursos estimada correspóndese ós INGRESOS CORRENTES, que proveñen dos seguintes conceptos:

\* Taxas por servizos administrativos, mais concretamente, por fotocopias compulsadas de expedientes en poder da Administración.

\* Xuros de demora.

\* Sancións urbanísticas impostas.

\* Multas coercitivas.

\* Execucións subsidiarias.

\* Transferencias correntes da Consellería de Medio Ambiente, Territorio e Infraestruturas.

\* Transferencias do concellos pola sinatura dos convenios de adhesión á Axencia.

\* Xuros de contas correntes.

#### ORZAMENTOS DE GASTOS:

- GASTOS DE OPERACIÓNS CORRENTES: Acadan un importe de 3.239.374 euros e engloban os seguintes conceptos:

\* Custos de persoal, polo importe de 2.920.363 euros.

\* Gastos en bens correntes e servizos, que contén as asignacións precisas nas diversas partidas para atender os gastos correntes do funcionamento dos servizos administrativos e, en xeral, tódolos servizos necesarios para o axeitado funcionamento a Axencia. Acadan o importe de 319.011 euros

- GASTOS DE OPERACIÓNS DE CAPITAL: Acadan un importe total de 1.985.000 euros e se corresponden cos gastos correspondentes ás demolicións ilegais a executar subsidiariamente por esta Axencia.

## INGRESOS

### VENTAS E EXPLOTACIÓN DE SERVIZOS

### SUBVENCIÓNS DE EXPLOTACIÓN RECIBIDAS

SUBVENCIÓNS DE EXPLOTACIÓN RECIBIDAS	REAL	ESTIMADO	PREVISIÓN
	2013	2014	2015
DO ESTADO			
DA COMUNIDADE AUTÓNOMA	2.350.944,04	2.195.599,10	1.994.113
DA UNIÓN EUROPEA			
<b>TOTAL</b>			

## GASTOS

### GASTOS DE PERSOAL

GASTO PERSONAL		Nº EMPREGADOS	% VARIACIÓN ANUAL	CUSTO TOTAL	% VARIACIÓN ANUAL	CUSTO MEDIO	% VARIACIÓN ANUAL
REAL	2013		-	2.979.586,82	-		-

GASTO PERSONAL		Nº EMPREGADOS	% VARIACIÓN ANUAL	CUSTO TOTAL	% VARIACIÓN ANUAL	CUSTO MEDIO	% VARIACIÓN ANUAL
ESTIMADO	2014			2.998.726	+0.64%		
	2015			2.920.363	-2.61%		
		<b>TOTAL</b>					

## I.2.2. ORZAMENTO DE CAPITAL

### ORIXES

#### SUBVENCIONES DE CAPITAL RECIBIDAS.

SUBVENCIONES DE CAPITAL RECIBIDAS	REAL	ESTIMADO	PREVISIÓN
	2013	2014	2015
DO ESTADO			
DA COMUNIDADE AUTÓNOMA	3.655	0	0
DA UNIÓN EUROPEA			
<b>TOTAL</b>			

ORZAMENTOS XERAIS DA XUNTA DE GALICIA 2015			
ESTADO DE GASTOS DE OUTRAS ENTIDADES DA COMUNIDADE			
AXENCIA PROTECCION LEGALIDADE URBAN.			
	(En miles de euros sen decimais)		
	REAL 2013	ESTIMADO 2014	ORZAMENTO 2015
1.Gastos de persoal	2.980	2.999	2.920
1.1. Dos cales: gastos de Seguridade Social	635	629	613
2.Gastos en bens correntes e servizos	168	262	319
3.Gastos financeiros			
3.1. Xuros			
3.2. Resto de gastos financeiros			
4.Transferencias correntes			
4.1. Ao Sector Público			
- Ao Estado			
- A Organismos da Administración Central, (especificar)			
- Á Administración Xeral da Comunidade Autónoma			
- A Entidades da C.A. incluídas no sector AAPP			
. OAAA da C.A. (Especificar)			
. Sociedades e Entes Públicos da C.A. incluídos en AAPP (Anexo 1)			
. Universidades de la C.A.			
- A Entidades Locais			
- A Consorcios			
- A entidades da C.A. non incluídas nas AAPP			
- Ao resto de entidades do sector público			
4.2. Ao sector privado			
- Feoga-Garantía			
- Empresas privadas			
- Familias e ISFL			
6. Investimentos reais	138	2.060	1.985
6.1. Terreos			
6.2. Inmovilizado Inmaterial	5	5	
6.3. Investimentos efectuados a través de sociedades instrumentais			
6.4. Investimentos efectuados por encargo a través de Sociedades Públicas			
6.5. Resto de investimentos reais	133	2.055	1.985
7.Transferencias de capital			
7.1. Ao Sector Público			
- Ao Estado			
- A Organismos da Administración Central, (especificar)			
- Á Administración Xeral da Comunidade Autónoma			
- A Entidades da C.A. incluídas no sector AAPP			
. OAAA da C.A. (Especificar)			
. Sociedades e Entes Públicos da C.A. incluídos en AAPP			
. Universidades de la C.A.			
- A Entidades Locais			
- A Consorcios			
- A entidades da C.A. non incluídas nas AAPP			
- Ao resto de entidades do sector público			
7.2. Ao sector privado			
- Empresas privadas			
- Familias e ISFL			
TOTAL NON FINANCEIRO	3.286	5.321	5.224
8. Activos financeiros	61		
8.1. Aportacións de capital a entidades da C.A. en AAPP			
8.2. Resto de activos financeiros	61		
9. Pasivos financeiros			
TOTAL	3.347	5.321	5.224

ORZAMENTOS XERAIS DA XUNTA DE GALICIA 2015			
ESTADO DE INGRESOS DE OUTRAS ENTIDADES DA COMUNIDADE			
AXENCIA PROTECCION LEGALIDADE URBAN.			
	(En miles de euros sen decimais)		
	REAL 2013	ESTIMADO 2014	ORZAMENTO 2015
<b>3. Tasas e outros ingresos</b>	<b>980</b>	<b>3.111</b>	<b>3.216</b>
3.1. Taxas académicas			
3.2. Outras taxas e precios públicos	1	1	1
3.3. Outros ingresos	979	3.110	3.215
<b>4. Transferencias correntes</b>	<b>2.353</b>	<b>2.200</b>	<b>1.998</b>
4.1. Do Sector Público	2.353	2.200	1.998
- Do Estado			
- De Organismos da Administración Central (ESPECIFICAR)			
- Da Administración Xeral da Comunidade Autónoma	2.351	2.196	1.994
- De Entidades da C.A. recollidas no sector AAPP			
. OAAA da C.A. incluídos en AAPP			
. Sociedades e Entes Públicos da C.A.			
. Universidades da C.A.			
- Das Entidades Locales	2	5	4
- Dos Consorcios			
- De entidades da C.A. non incluídas en AAPP			
- Do resto de entidades do sector público			
4.2. Da Unión Europea			
- Do Fondo Social Europeo			
- Outras de la Unión Europea(ESPECIFICAR)			
4.3. Do Sector privado			
- Empresas privadas			
- Familias e ISFL			
<b>5. Ingresos patrimoniais</b>	<b>14</b>	<b>10</b>	<b>10</b>
5.1. Xuros	14	10	10
5.2. Outros ingresos patrimoniais			
<b>6. Alleamento de investimentos reais</b>			
6.1. Terreos			
6.2. Resto de investimentos reais			
<b>7. Transferencias de capital</b>			
7.1. Do Sector Público			
- Do Estado			
- De Organismos da Administración Central (ESPECIFICAR)			
- Da Administración Xeral da Comunidade Autónoma			
- De Entidades d C.A. incluídas no sector AAPP			
. OAAA da C.A. incluídos en AAPP			
. Sociedades e Entes Públicos da C.A. incluídos en AAPP			
. Universidades da C.A.			
- Das Entidades Locais			
- Dos Consorcios			
- De entidades da C.A. non incluídas en AAPP			
- Do resto de entidades do sector público			
7.2. Da Unión Europea			
- Do FEDER			
- Outras da Unión Europea			
7.3. Do Sector privado			
- Empresas privadas			
- Familias e ISFL			
<b>TOTAL NON FINANCEIRO</b>	<b>3.347</b>	<b>5.321</b>	<b>5.224</b>
<b>8. Activos financeiros</b>			
8.1. Remanente de Tesourería			
8.2. Outros activos financeiros			
<b>9. Pasivos financeiros</b>			
<b>TOTAL</b>	<b>3.347</b>	<b>5.321</b>	<b>5.224</b>



**CONSORCIO EXTENSIÓN  
UNIVERSITARIA E DIVULGACIÓN  
AMBIENTAL DE GALICIA**

**CONSELLERÍA DE MEDIO AMBIENTE,  
TERRITORIO E INFRAESTRUTURAS**



ORZAMENTOS XERAIS DA XUNTA DE GALICIA 2015			
ESTADO DE GASTOS DE OUTRAS ENTIDADES DA COMUNIDADE			
CONS. EXTENSIÓN UNIVERSIT. E DIVULG.AMB.			
	(En miles de euros sen decimais)		
	REAL 2013	ESTIMADO 2014	ORZAMENTO 2015
1.Gastos de persoal			166
1.1. Dos cales: gastos de Seguridade Social			40
2.Gastos en bens correntes e servicios			107
3.Gastos financeiros			
3.1. Xuros			
3.2. Resto de gastos financeiros			
4.Transferencias correntes			
4.1. Ao Sector Público			
- Ao Estado			
- A Organismos da Administración Central, (especificar)			
- Á Administración Xeral da Comunidade Autónoma			
- A Entidades da C.A. incluídas no sector AAPP			
. OAAA da C.A. (Especificar)			
. Sociedades e Entes Públicos da C.A. incluídos en AAPP (Anexo 1)			
. Universidades de la C.A.			
- A Entidades Locais			
- A Consorcios			
- A entidades da C.A. non incluídas nas AAPP			
- Ao resto de entidades do sector público			
4.2. Ao sector privado			
- Feoga-Garantía			
- Empresas privadas			
- Familias e ISFL			
6. Investimentos reais			12
6.1. Terreos			
6.2. Inmovilizado Inmaterial			
6.3. Investimentos efectuados a través de sociedades instrumentais			
6.4. Investimentos efectuados por encargo a través de Sociedades Públicas			
6.5. Resto de investimentos reais			12
7.Transferencias de capital			
7.1. Ao Sector Público			
- Ao Estado			
- A Organismos da Administración Central, (especificar)			
- Á Administración Xeral da Comunidade Autónoma			
- A Entidades da C.A. incluídas no sector AAPP			
. OAAA da C.A. (Especificar)			
. Sociedades e Entes Públicos da C.A. incluídos en AAPP			
. Universidades de la C.A.			
- A Entidades Locais			
- A Consorcios			
- A entidades da C.A. non incluídas nas AAPP			
- Ao resto de entidades do sector público			
7.2. Ao sector privado			
- Empresas privadas			
- Familias e ISFL			
TOTAL NON FINANCEIRO			285
8. Activos financeiros			
8.1. Aportacións de capital a entidades da C.A. en AAPP			
8.2. Resto de activos financeiros			
9. Pasivos financeiros			
TOTAL			285

ORZAMENTOS XERAIS DA XUNTA DE GALICIA 2015			
ESTADO DE INGRESOS DE OUTRAS ENTIDADES DA COMUNIDADE			
CONS. EXTENSIÓN UNIVERSIT. E DIVULG.AMB.			
	(En miles de euros sen decimais)		
	REAL 2013	ESTIMADO 2014	ORZAMENTO 2015
<b>3. Tasas e outros ingresos</b>			<b>155</b>
3.1. Taxas académicas			
3.2. Outras taxas e precios públicos			
3.3. Outros ingresos			155
<b>4. Transferencias correntes</b>			<b>130</b>
4.1. Do Sector Público			130
- Do Estado			
- De Organismos da Administración Central (ESPECIFICAR)			
- Da Administración Xeral da Comunidade Autónoma			38
- De Entidades da C.A. recollidas no sector AAPP			60
. OAAA da C.A. incluídos en AAPP			
. Sociedades e Entes Públicos da C.A.			
. Universidades da C.A.			60
- Das Entidades Locales			32
- Dos Consorcios			
- De entidades da C.A. non incluídas en AAPP			
- Do resto de entidades do sector público			
4.2. Da Unión Europea			
- Do Fondo Social Europeo			
- Outras de la Unión Europea(ESPECIFICAR)			
4.3. Do Sector privado			
- Empresas privadas			
- Familias e ISFL			
<b>5. Ingresos patrimoniais</b>			
5.1. Xuros			
5.2. Outros ingresos patrimoniais			
<b>6. Alleamento de investimentos reais</b>			
6.1. Terreos			
6.2. Resto de investimentos reais			
<b>7. Transferencias de capital</b>			
7.1. Do Sector Público			
- Do Estado			
- De Organismos da Administración Central (ESPECIFICAR)			
- Da Administración Xeral da Comunidade Autónoma			
- De Entidades d C.A. incluídas no sector AAPP			
. OAAA da C.A. incluídos en AAPP			
. Sociedades e Entes Públicos da C.A. incluídos en AAPP			
. Universidades da C.A.			
- Das Entidades Locais			
- Dos Consorcios			
- De entidades da C.A. non incluídas en AAPP			
- Do resto de entidades do sector público			
7.2. Da Unión Europea			
- Do FEDER			
- Outras da Unión Europea			
7.3. Do Sector privado			
- Empresas privadas			
- Familias e ISFL			
<b>TOTAL NON FINANCEIRO</b>			<b>285</b>
<b>8. Activos financeiros</b>			
8.1. Remanente de Tesourería			
8.2. Outros activos financeiros			
<b>9. Pasivos financeiros</b>			
<b>TOTAL</b>			<b>285</b>



**CONSORCIO PARA A XESTIÓN E EXPL.  
DA REDE BÁSICA DE ABAST. DE AUGA  
AOS CONCELLOS DE CERVO E BURELA**

**CONSELLERÍA DE MEDIO AMBIENTE,  
TERRITORIO E INFRAESTRUTURAS**



ORZAMENTOS XERAIS DA XUNTA DE GALICIA 2015			
ESTADO DE GASTOS DE OUTRAS ENTIDADES DA COMUNIDADE			
CONS. REDE ABAST. AUGA EN CERVO E BURELA			
	(En miles de euros sen decimais)		
	REAL 2013	ESTIMADO 2014	ORZAMENTO 2015
1.Gastos de persoal	12	12	12
1.1. Dos cales: gastos de Seguridade Social			
2.Gastos en bens correntes e servizos	365	403	403
3.Gastos financeiros			
3.1. Xuros			
3.2. Resto de gastos financeiros			
4.Transferencias correntes			
4.1. Ao Sector Público			
- Ao Estado			
- A Organismos da Administración Central, (especificar)			
- Á Administración Xeral da Comunidade Autónoma			
- A Entidades da C.A. incluídas no sector AAPP			
. OAAA da C.A. (Especificar)			
. Sociedades e Entes Públicos da C.A. incluídos en AAPP (Anexo 1)			
. Universidades de la C.A.			
- A Entidades Locais			
- A Consorcios			
- A entidades da C.A. non incluídas nas AAPP			
- Ao resto de entidades do sector público			
4.2. Ao sector privado			
- Feoga-Garantía			
- Empresas privadas			
- Familias e ISFL			
6. Investimentos reais			
6.1. Terreos			
6.2. Inmovilizado Inmaterial			
6.3. Investimentos efectuados a través de sociedades instrumentais			
6.4. Investimentos efectuados por encargo a través de Sociedades Públicas			
6.5. Resto de investimentos reais			
7.Transferencias de capital			
7.1. Ao Sector Público			
- Ao Estado			
- A Organismos da Administración Central, (especificar)			
- Á Administración Xeral da Comunidade Autónoma			
- A Entidades da C.A. incluídas no sector AAPP			
. OAAA da C.A. (Especificar)			
. Sociedades e Entes Públicos da C.A. incluídos en AAPP			
. Universidades de la C.A.			
- A Entidades Locais			
- A Consorcios			
- A entidades da C.A. non incluídas nas AAPP			
- Ao resto de entidades do sector público			
7.2. Ao sector privado			
- Empresas privadas			
- Familias e ISFL			
<b>TOTAL NON FINANCEIRO</b>	<b>377</b>	<b>415</b>	<b>415</b>
8. Activos financeiros			
8.1. Aportacións de capital a entidades da C.A. en AAPP			
8.2. Resto de activos financeiros			
9. Pasivos financeiros			
<b>TOTAL</b>	<b>377</b>	<b>415</b>	<b>415</b>

ORZAMENTOS XERAIS DA XUNTA DE GALICIA 2015			
ESTADO DE INGRESOS DE OUTRAS ENTIDADES DA COMUNIDADE			
CONS. REDE ABAST. AUGA EN CERVO E BURELA			
	(En miles de euros sen decimais)		
	REAL 2013	ESTIMADO 2014	ORZAMENTO 2015
<b>3. Tasas e outros ingresos</b>	<b>412</b>	<b>415</b>	<b>415</b>
3.1. Taxas académicas			
3.2. Outras taxas e precios públicos	412	415	415
3.3. Outros ingresos			
<b>4. Transferencias correntes</b>	<b>96</b>		
4.1. Do Sector Público	96		
- Do Estado			
- De Organismos da Administración Central (ESPECIFICAR)			
- Da Administración Xeral da Comunidade Autónoma			
- De Entidades da C.A. recollidas no sector AAPP	96		
. OAAA da C.A. incluídos en AAPP			
. Sociedades e Entes Públicos da C.A.	96		
. Universidades da C.A.			
- Das Entidades Locais			
- Dos Consorcios			
- De entidades da C.A. non incluídas en AAPP			
- Do resto de entidades do sector público			
4.2. Da Unión Europea			
- Do Fondo Social Europeo			
- Outras de la Unión Europea(ESPECIFICAR)			
4.3. Do Sector privado			
- Empresas privadas			
- Familias e ISFL			
<b>5. Ingresos patrimoniais</b>			
5.1. Xuros			
5.2. Outros ingresos patrimoniais			
<b>6. Alleamento de investimentos reais</b>			
6.1. Terreos			
6.2. Resto de investimentos reais			
<b>7. Transferencias de capital</b>			
7.1. Do Sector Público			
- Do Estado			
- De Organismos da Administración Central (ESPECIFICAR)			
- Da Administración Xeral da Comunidade Autónoma			
- De Entidades d C.A. incluídas no sector AAPP			
. OAAA da C.A. incluídos en AAPP			
. Sociedades e Entes Públicos da C.A. incluídos en AAPP			
. Universidades da C.A.			
- Das Entidades Locais			
- Dos Consorcios			
- De entidades da C.A. non incluídas en AAPP			
- Do resto de entidades do sector público			
7.2. Da Unión Europea			
- Do FEDER			
- Outras da Unión Europea			
7.3. Do Sector privado			
- Empresas privadas			
- Familias e ISFL			
<b>TOTAL NON FINANCEIRO</b>	<b>508</b>	<b>415</b>	<b>415</b>
<b>8. Activos financeiros</b>			
8.1. Remanente de Tesourería			
8.2. Outros activos financeiros			
<b>9. Pasivos financeiros</b>			
<b>TOTAL</b>	<b>508</b>	<b>415</b>	<b>415</b>



## CONSORCIO CASCO VELLO DE VIGO

CONSELLERÍA DE MEDIO AMBIENTE,  
TERRITORIO E INFRAESTRUTURAS



ORZAMENTOS XERAIS DA XUNTA DE GALICIA 2015			
ESTADO DE GASTOS DE OUTRAS ENTIDADES DA COMUNIDADE			
CONS. CASCO VELLO DE VIGO			
	(En miles de euros sen decimais)		
	REAL 2013	ESTIMADO 2014	ORZAMENTO 2015
1.Gastos de persoal	198	193	193
1.1. Dos cales: gastos de Seguridade Social	42	38	38
2.Gastos en bens correntes e servicios	194	190	200
3.Gastos financeiros			
3.1. Xuros			
3.2. Resto de gastos financeiros			
4.Transferencias correntes	67	67	67
4.1. Ao Sector Público	67	67	67
- Ao Estado			
- A Organismos da Administración Central, (especificar)			
- Á Administración Xeral da Comunidade Autónoma			
- A Entidades da C.A. incluídas no sector AAPP			
. OAAA da C.A. (Especificar)			
. Sociedades e Entes Públicos da C.A. incluídos en AAPP (Anexo 1)			
. Universidades de la C.A.			
- A Entidades Locais	67	67	67
- A Consorcios			
- A entidades da C.A. non incluídas nas AAPP			
- Ao resto de entidades do sector público			
4.2. Ao sector privado			
- Feoga-Garantía			
- Empresas privadas			
- Familias e ISFL			
6. Investimentos reais	2.436	2.779	
6.1. Terreos			
6.2. Inmovilizado Inmaterial			
6.3. Investimentos efectuados a través de sociedades instrumentais			
6.4. Investimentos efectuados por encargo a través de Sociedades Públicas			
6.5. Resto de investimentos reais	2.436	2.779	
7.Transferencias de capital			
7.1. Ao Sector Público			
- Ao Estado			
- A Organismos da Administración Central, (especificar)			
- Á Administración Xeral da Comunidade Autónoma			
- A Entidades da C.A. incluídas no sector AAPP			
. OAAA da C.A. (Especificar)			
. Sociedades e Entes Públicos da C.A. incluídos en AAPP			
. Universidades de la C.A.			
- A Entidades Locais			
- A Consorcios			
- A entidades da C.A. non incluídas nas AAPP			
- Ao resto de entidades do sector público			
7.2. Ao sector privado			
- Empresas privadas			
- Familias e ISFL			
TOTAL NON FINANCEIRO	2.895	3.228	460
8. Activos financeiros			
8.1. Aportacións de capital a entidades da C.A. en AAPP			
8.2. Resto de activos financeiros			
9. Pasivos financeiros			
TOTAL	2.895	3.228	460

ORZAMENTOS XERAIS DA XUNTA DE GALICIA 2015			
ESTADO DE INGRESOS DE OUTRAS ENTIDADES DA COMUNIDADE			
CONS. CASCO VELLO DE VIGO			
	(En miles de euros sen decimais)		
	REAL 2013	ESTIMADO 2014	ORZAMENTO 2015
<b>3. Tasas e outros ingresos</b>	<b>273</b>	<b>77</b>	
3.1. Taxas académicas			
3.2. Outras taxas e precios públicos			
3.3. Outros ingresos	273	77	
<b>4. Transferencias correntes</b>	<b>141</b>	<b>295</b>	<b>383</b>
4.1. Do Sector Público	141	295	383
- Do Estado			
- De Organismos da Administración Central (ESPECIFICAR)			
- Da Administración Xeral da Comunidade Autónoma			
- De Entidades da C.A. recollidas no sector AAPP	141	295	383
. OAAA da C.A. incluídos en AAPP	141	295	383
. Sociedades e Entes Públicos da C.A.			
. Universidades da C.A.			
- Das Entidades Locais			
- Dos Consorcios			
- De entidades da C.A. non incluídas en AAPP			
- Do resto de entidades do sector público			
4.2. Da Unión Europea			
- Do Fondo Social Europeo			
- Outras de la Unión Europea(ESPECIFICAR)			
4.3. Do Sector privado			
- Empresas privadas			
- Familias e ISFL			
<b>5. Ingresos patrimoniais</b>	<b>172</b>	<b>77</b>	<b>77</b>
5.1. Xuros	145	44	44
5.2. Outros ingresos patrimoniais	27	33	33
<b>6. Alleamento de investimentos reais</b>	<b>853</b>	<b>900</b>	
6.1. Terreos			
6.2. Resto de investimentos reais	853	900	
<b>7. Transferencias de capital</b>	<b>117</b>		
7.1. Do Sector Público	117		
- Do Estado			
- De Organismos da Administración Central (ESPECIFICAR)			
- Da Administración Xeral da Comunidade Autónoma			
- De Entidades d C.A. incluídas no sector AAPP	117		
. OAAA da C.A. incluídos en AAPP	117		
. Sociedades e Entes Públicos da C.A. incluídos en AAPP			
. Universidades da C.A.			
- Das Entidades Locais			
- Dos Consorcios			
- De entidades da C.A. non incluídas en AAPP			
- Do resto de entidades do sector público			
7.2. Da Unión Europea			
- Do FEDER			
- Outras da Unión Europea			
7.3. Do Sector privado			
- Empresas privadas			
- Familias e ISFL			
<b>TOTAL NON FINANCEIRO</b>	<b>1.557</b>	<b>1.349</b>	<b>460</b>
<b>8. Activos financeiros</b>			
8.1. Remanente de Tesourería			
8.2. Outros activos financeiros			
<b>9. Pasivos financeiros</b>			
<b>TOTAL</b>	<b>1.557</b>	<b>1.349</b>	<b>460</b>



**CONSORCIO AXENCIA PARA  
A CALIDADE DO SISTEMA  
UNIVERSITARIO DE GALICIA**

**CONSELLERÍA DE CULTURA, EDUCACIÓN E  
O.U**



## I. MEMORIA DOS ORZAMENTOS 2015 E PROGRAMA DE ACTUACIÓNS INVESTIMENTOS E FINANCIAMENTO

### I.1. PREMISAS E LIÑAS PRINCIPAIS DO PLANTEXAMENTO ESTRATÉXICO

A Axencia para a Calidade do Sistema Universitario de Galicia (ACSUG), créase o 30 de xaneiro de 2001 baixo a figura xurídica dun consorcio entre a Xunta de Galicia e as tres universidades galegas. Está dotada de personalidade xurídica plena e ten a independencia necesaria para poder desenvolver os seus obxectivos co máximo rigor e con pleno respecto á autonomía universitaria. A súa actividade está suxeita ás normas que rexen a organización, o funcionamento e a actuación das administracións públicas, así como ao establecido no seu convenio de creación e no seu estatuto.

A garantía da calidade do Sistema Universitario de Galicia (SUG) constitúe a finalidade primordial da ACSUG. Para este efecto asume, no ámbito da comunidade autónoma, as competencias que lle atribúe a Lei orgánica de universidades e a Lei do Sistema universitario de Galicia.

Misión:

A ACSUG ten a misión fundamental de contribuír á mellora da calidade do SUG, para o cal se levan a cabo accións de elaboración de informes, avaliación, certificación e acreditación das actividades que desenvolven as universidades galegas, especialmente as relacionadas coa docencia, a investigación, a transferencia de coñecemento e a xestión.

A ACSUG serve de soporte constante de recollida e canalización de información entre as universidades galegas, outras institucións e axentes sociais, de modo que contribúe a que o SUG se manteña permanentemente actualizado e adaptado ás necesidades sociais cambiantes.

Visión:

A ACSUG pretende ser un referente canto á garantía de calidade das institucións de educación superior do SUG, e é recoñecida en Galicia, España e a nivel internacional pola súa independencia, transparencia e credibilidade.

#### I.1.1. EIXO E OBXECTIVO ESTRATÉXICOS

<b>EIXO</b>
Cohesión social, benestar e calidade de vida
<b>OBXECTIVOS ESTRATÉXICOS</b>
Garantir o acceso a educación e a cultura en condicións de igualdade no marco dun ensino de calidade para unha Galicia formada, innovadora e trilingüe

### I.1.2. MEDIDAS, ACTUACIÓN E INDICADORES

MEDIDA	
CÓDIGO	MEDIDA
M02.	Promover un sistema educativo orientado á excelencia educativa, fomentando a educación en valores como o esforzo, mérito e a capacidade

ACTUACIÓN/OBXECTIVO OPERATIVO	
CÓDIGO	ACTUACIÓN/OBXECTIVO OPERATIVO
A002.	Accións para a mellora da calidade da docencia universitaria, da empregabilidade do alumnado e da satisfacción dos egresados e empregadores

INDICADORES		
	UNIDADES	2015
Personal Docente e Investigador (PDI). Profesorado beneficiado (mulleres)	Nº	
Personal Docente e Investigador (PDI). Profesorado beneficiado (total)	Nº	
Tramos de investigación recoñecidos aos profesores do Sistema Universitario Galego	Nº/ano	

ACTUACIÓN/OBXECTIVO OPERATIVO	
CÓDIGO	ACTUACIÓN/OBXECTIVO OPERATIVO
A009.	Promoción de procesos de avaliación nos centros e servizos educativos para a mellora da xestión e dos resultados educativos

INDICADORES		
	UNIDADES	2015
Avaliacións realizadas de Titulacións	Nº	
Centros implicados en procesos de avaliación	Nº	

## I.2. PREVISIÓN ORZAMENTARIAS E FINANCIAMENTO

### I.2.1. ORZAMENTO DE EXPLOTACIÓN

#### INGRESOS

#### SUBVENCIÓN DE EXPLOTACIÓN RECIBIDAS

SUBVENCIÓN DE EXPLOTACIÓN RECIBIDAS	REAL	ESTIMADO	PREVISIÓN
	2013	2014	2015
DO ESTADO			
DA COMUNIDADE AUTÓNOMA	1.185.925,80	1.200.000,00	1.200.000,00
DA UNIÓN EUROPEA			
<b>TOTAL</b>	<b>1.185.925,80</b>	<b>1.200.000,00</b>	<b>1.200.000,00</b>

#### GASTOS

#### GASTOS DE PERSOAL

GASTO PERSONAL		Nº EMPREGADOS	% VARIACIÓN ANUAL	CUSTO TOTAL	% VARIACIÓN ANUAL	CUSTO MEDIO	% VARIACIÓN ANUAL
REAL	2013	17	-	473.594,98	-	27.858,53	-
ESTIMADO	2014	17	0,00%	490.874,52	3,65%	28.874,97	
	2015	17	0,00%	492.923,01	0,42%	28.995,47	

## SERVIZOS EXTERIORES

SERVIZOS EXTERIORES		REAL	ESTIMADO	PREVISIÓN
CÓDIGO	DESCRIPCIÓN	2013	2014	2015
C	Reparacións, mantemento e conservación	4.136,42	7.200,00	6.800,00
C	Material de oficina	13.985,42	14.700,00	13.800,00
C	Subministracións	11.934,90	11.900,00	11.900,00
C	Comunicacións	16.476,70	19.700,00	18.250,00
C	Primas de seguros	1.237,38	2.250,00	1.050,00
C	Gastos diversos	260.441,45	263.247,53	220.169,55
C	Traballos realizados por outras empresas e profesionais	313.804,71	435.201,95	364.852,39
C	Indemnizacións por razóns do servizo	34.896,20	49.250,46	44.033,91
C	Publicacións	34.427,12	15.000,00	21.500,00
<b>TOTAL</b>		<b>691.340,30</b>	<b>818.449,94</b>	<b>702.355,85</b>

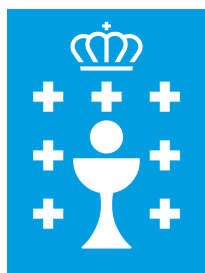
## INVESTIMENTOS REAIS

INVESTIMENTOS REAIS	REAL	ESTIMADO	PREVISIÓN
	2013	2014	2015
Investimento novo	483,93	2.500,00	2.000,00
Investimento de reposición	10.957,22	5.000,00	4.000,00
Investimento de carácter inmaterial		10.000,00	8.000,00
<b>TOTAL</b>	<b>11.441,15</b>	<b>17.500,00</b>	<b>14.000,00</b>



ORZAMENTOS XERAIS DA XUNTA DE GALICIA 2015			
ESTADO DE GASTOS DE OUTRAS ENTIDADES DA COMUNIDADE			
CONS. AXE. CALIDADE SISTEMA UNIVERSIT.			
	(En miles de euros sen decimais)		
	REAL 2013	ESTIMADO 2014	ORZAMENTO 2015
1.Gastos de persoal	474	491	493
1.1. Dos cales: gastos de Seguridade Social	113	120	120
2.Gastos en bens correntes e servizos	691	818	702
3.Gastos financeiros			
3.1. Xuros			
3.2. Resto de gastos financeiros			
4.Transferencias correntes			
4.1. Ao Sector Público			
- Ao Estado			
- A Organismos da Administración Central, (especificar)			
- Á Administración Xeral da Comunidade Autónoma			
- A Entidades da C.A. incluídas no sector AAPP			
. OAAA da C.A. (Especificar)			
. Sociedades e Entes Públicos da C.A. incluídos en AAPP (Anexo 1)			
. Universidades de la C.A.			
- A Entidades Locais			
- A Consorcios			
- A entidades da C.A. non incluídas nas AAPP			
- Ao resto de entidades do sector público			
4.2. Ao sector privado			
- Feoga-Garantía			
- Empresas privadas			
- Familias e ISFL			
6. Investimentos reais	11	18	14
6.1. Terreos			
6.2. Inmovilizado Inmaterial		10	8
6.3. Investimentos efectuados a través de sociedades instrumentais			
6.4. Investimentos efectuados por encargo a través de Sociedades Públicas			
6.5. Resto de investimentos reais	11	8	6
7.Transferencias de capital			
7.1. Ao Sector Público			
- Ao Estado			
- A Organismos da Administración Central, (especificar)			
- Á Administración Xeral da Comunidade Autónoma			
- A Entidades da C.A. incluídas no sector AAPP			
. OAAA da C.A. (Especificar)			
. Sociedades e Entes Públicos da C.A. incluídos en AAPP			
. Universidades de la C.A.			
- A Entidades Locais			
- A Consorcios			
- A entidades da C.A. non incluídas nas AAPP			
- Ao resto de entidades do sector público			
7.2. Ao sector privado			
- Empresas privadas			
- Familias e ISFL			
TOTAL NON FINANCEIRO	1.176	1.327	1.209
8. Activos financeiros	65		
8.1. Aportacións de capital a entidades da C.A. en AAPP			
8.2. Resto de activos financeiros	65		
9. Pasivos financeiros			
TOTAL	1.242	1.327	1.209

ORZAMENTOS XERAIS DA XUNTA DE GALICIA 2015			
ESTADO DE INGRESOS DE OUTRAS ENTIDADES DA COMUNIDADE			
CONS. AXE. CALIDADE SISTEMA UNIVERSIT.			
	(En miles de euros sen decimais)		
	REAL 2013	ESTIMADO 2014	ORZAMENTO 2015
<b>3. Tasas e outros ingresos</b>	<b>37</b>	<b>86</b>	<b>9</b>
3.1. Tasas académicas			
3.2. Outras taxas e precios públicos		8	9
3.3. Outros ingresos	37	78	
<b>4. Transferencias correntes</b>	<b>1.204</b>	<b>1.240</b>	<b>1.200</b>
4.1. Do Sector Público	1.204	1.240	1.200
- Do Estado			
- De Organismos da Administración Central (ESPECIFICAR)			
- Da Administración Xeral da Comunidade Autónoma	1.186	1.200	1.200
- De Entidades da C.A. recollidas no sector AAPP	18	40	
. OAAA da C.A. incluídos en AAPP			
. Sociedades e Entes Públicos da C.A.			
. Universidades da C.A.	18	40	
- Das Entidades Locais			
- Dos Consorcios			
- De entidades da C.A. non incluídas en AAPP			
- Do resto de entidades do sector público			
4.2. Da Unión Europea			
- Do Fondo Social Europeo			
- Outras de la Unión Europea(ESPECIFICAR)			
4.3. Do Sector privado			
- Empresas privadas			
- Familias e ISFL			
<b>5. Ingresos patrimoniais</b>	<b>1</b>	<b>1</b>	<b>1</b>
5.1. Xuros	1	1	1
5.2. Outros ingresos patrimoniais			
<b>6. Alleamento de investimentos reais</b>			
6.1. Terreos			
6.2. Resto de investimentos reais			
<b>7. Transferencias de capital</b>			
7.1. Do Sector Público			
- Do Estado			
- De Organismos da Administración Central (ESPECIFICAR)			
- Da Administración Xeral da Comunidade Autónoma			
- De Entidades d C.A. incluídas no sector AAPP			
. OAAA da C.A. incluídos en AAPP			
. Sociedades e Entes Públicos da C.A. incluídos en AAPP			
. Universidades da C.A.			
- Das Entidades Locais			
- Dos Consorcios			
- De entidades da C.A. non incluídas en AAPP			
- Do resto de entidades do sector público			
7.2. Da Unión Europea			
- Do FEDER			
- Outras da Unión Europea			
7.3. Do Sector privado			
- Empresas privadas			
- Familias e ISFL			
<b>TOTAL NON FINANCEIRO</b>	<b>1.242</b>	<b>1.327</b>	<b>1.209</b>
<b>8. Activos financeiros</b>			
8.1. Remanente de Tesourería			
8.2. Outros activos financeiros			
<b>9. Pasivos financeiros</b>			
<b>TOTAL</b>	<b>1.242</b>	<b>1.327</b>	<b>1.209</b>



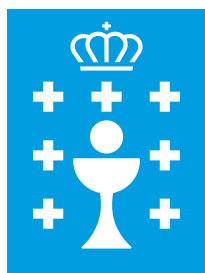
**CONSORCIO DE BIBLIOTECAS  
UNIVERSITARIAS DE GALICIA**

**CONSELLERÍA DE CULTURA, EDUCACIÓN E  
O.U**



ORZAMENTOS XERAIS DA XUNTA DE GALICIA 2015			
ESTADO DE GASTOS DE OUTRAS ENTIDADES DA COMUNIDADE			
CONS. DE BIBLIOTECAS UNIVERSITARIAS			
	(En miles de euros sen decimais)		
	REAL 2013	ESTIMADO 2014	ORZAMENTO 2015
1.Gastos de persoal	200	241	252
1.1. Dos cales: gastos de Seguridade Social	46	55	58
2.Gastos en bens correntes e servicios	4.351	4.551	4.688
3.Gastos financeiros	8	15	15
3.1. Xuros	7	14	14
3.2. Resto de gastos financeiros		1	1
4.Transferencias correntes			
4.1. Ao Sector Público			
- Ao Estado			
- A Organismos da Administración Central, (especificar)			
- Á Administración Xeral da Comunidade Autónoma			
- A Entidades da C.A. incluídas no sector AAPP			
. OAAA da C.A. (Especificar)			
. Sociedades e Entes Públicos da C.A. incluídos en AAPP (Anexo 1)			
. Universidades de la C.A.			
- A Entidades Locais			
- A Consorcios			
- A entidades da C.A. non incluídas nas AAPP			
- Ao resto de entidades do sector público			
4.2. Ao sector privado			
- Feoga-Garantía			
- Empresas privadas			
- Familias e ISFL			
6. Investimentos reais	1	5	5
6.1. Terreos			
6.2. Inmovilizado Inmaterial			
6.3. Investimentos efectuados a través de sociedades instrumentais			
6.4. Investimentos efectuados por encargo a través de Sociedades Públicas			
6.5. Resto de investimentos reais	1	5	5
7.Transferencias de capital			
7.1. Ao Sector Público			
- Ao Estado			
- A Organismos da Administración Central, (especificar)			
- Á Administración Xeral da Comunidade Autónoma			
- A Entidades da C.A. incluídas no sector AAPP			
. OAAA da C.A. (Especificar)			
. Sociedades e Entes Públicos da C.A. incluídos en AAPP			
. Universidades de la C.A.			
- A Entidades Locais			
- A Consorcios			
- A entidades da C.A. non incluídas nas AAPP			
- Ao resto de entidades do sector público			
7.2. Ao sector privado			
- Empresas privadas			
- Familias e ISFL			
TOTAL NON FINANCEIRO	4.560	4.811	4.960
8. Activos financeiros			
8.1. Aportacións de capital a entidades da C.A. en AAPP			
8.2. Resto de activos financeiros			
9. Pasivos financeiros			
TOTAL	4.560	4.811	4.960

ORZAMENTOS XERAIS DA XUNTA DE GALICIA 2015			
ESTADO DE INGRESOS DE OUTRAS ENTIDADES DA COMUNIDADE			
CONS. DE BIBLIOTECAS UNIVERSITARIAS			
	(En miles de euros sen decimais)		
	REAL 2013	ESTIMADO 2014	ORZAMENTO 2015
<b>3. Tasas e outros ingresos</b>			
3.1. Tasas académicas			
3.2. Outras taxas e precios públicos			
3.3. Outros ingresos			
<b>4. Transferencias correntes</b>	<b>4.674</b>	<b>4.811</b>	<b>4.960</b>
4.1. Do Sector Público	4.674	4.811	4.960
- Do Estado			
- De Organismos da Administración Central (ESPECIFICAR)			
- Da Administración Xeral da Comunidade Autónoma			
- De Entidades da C.A. recollidas no sector AAPP	4.674	4.811	4.960
. OAAA da C.A. incluídos en AAPP			
. Sociedades e Entes Públicos da C.A.			
. Universidades da C.A.	4.674	4.811	4.960
- Das Entidades Locais			
- Dos Consorcios			
- De entidades da C.A. non incluídas en AAPP			
- Do resto de entidades do sector público			
4.2. Da Unión Europea			
- Do Fondo Social Europeo			
- Outras de la Unión Europea(ESPECIFICAR)			
4.3. Do Sector privado			
- Empresas privadas			
- Familias e ISFL			
<b>5. Ingresos patrimoniais</b>			
5.1. Xuros			
5.2. Outros ingresos patrimoniais			
<b>6. Alleamento de investimentos reais</b>			
6.1. Terreos			
6.2. Resto de investimentos reais			
<b>7. Transferencias de capital</b>			
7.1. Do Sector Público			
- Do Estado			
- De Organismos da Administración Central (ESPECIFICAR)			
- Da Administración Xeral da Comunidade Autónoma			
- De Entidades d C.A. incluídas no sector AAPP			
. OAAA da C.A. incluídos en AAPP			
. Sociedades e Entes Públicos da C.A. incluídos en AAPP			
. Universidades da C.A.			
- Das Entidades Locais			
- Dos Consorcios			
- De entidades da C.A. non incluídas en AAPP			
- Do resto de entidades do sector público			
7.2. Da Unión Europea			
- Do FEDER			
- Outras da Unión Europea			
7.3. Do Sector privado			
- Empresas privadas			
- Familias e ISFL			
<b>TOTAL NON FINANCEIRO</b>	<b>4.674</b>	<b>4.811</b>	<b>4.960</b>
<b>8. Activos financeiros</b>	<b>66</b>		
8.1. Remanente de Tesourería	66		
8.2. Outros activos financeiros			
<b>9. Pasivos financeiros</b>			
<b>TOTAL</b>	<b>4.740</b>	<b>4.811</b>	<b>4.960</b>



**CONSORCIO GALEGO DE SERVIZOS DE  
IGUALDADE E BENESTAR**

**CONSELLERÍA DE TRABALLO E BENESTAR**



## I. MEMORIA DOS ORZAMENTOS 2015 E PROGRAMA DE ACTUACIÓNS INVESTIMENTOS E FINANCIAMENTO

### I.1. PREMISAS E LIÑAS PRINCIPAIS DO PLANTEXAMENTO ESTRATÉXICO

#### MEMORIA

#### ESTRUTURA E COMPETENCIAS

O Consorcio Galego de Servizos de Igualdade e Benestar é unha entidade de dereito público de carácter interadministrativo constituída pola Xunta de Galicia e os concellos galegos asinantes do convenio de colaboración para a constitución do Consorcio de data 3 de xullo de 2006 (DOG de 7 de xullo de 2006), así como aqueles outros concellos galegos incorporados ao Consorcio de acordo co establecido no artigo 33 dos seus Estatutos. Na actualidade está integrado por 272 concellos e 4 mancomunidades.

O Consorcio Galego de Servizos de Igualdade e Benestar ten personalidade xurídica propia e diferente da dos entes consorciados, plena capacidade de obrar para o cumprimento dos seus fins, e dispón dun patrimonio propio, sendo o seu réxime económico financeiro o que establece a lexislación de réxime económico e orzamentario de Galicia, coas particularidades previstas nos estatutos do Consorcio.

O Consorcio ten como misión primordial, segundo o artigo 6º dos seus Estatutos, a participación na dirección, avaliación e control da xestión dos servizos sociais de ámbito local, con especial atención na xestión integral das escolas infantís e na atención educativa e asistencial aos nenos e nenas menores de tres anos na forma de recursos, equipamentos, proxectos, programas e prestacións, e no ámbito territorial dos municipios que o compoñen, co obxecto de:

Garantir o acceso de todos os galegos e galegas a uns servizos sociais públicos de calidade, a través dunha oferta de recursos suficiente e equilibrada territorialmente, que contribúa a reforzar a igualdade de oportunidades na utilización da rede social de atención.

Incrementar de xeito notable a cobertura, intensidade e horario de atención dos distintos servizos e prestacións.

Contribuír á mellora das condicións de vida e sociais das persoas que presentan especiais necesidades de protección social nos concellos galegos, ao respecto da súa autonomía persoal, e calidade de vida persoal, familiar e de grupo. Na mesma liña, prestarase especial atención ás familias que asumen tarefas de atención e coidado.

Proceder a unha efectiva distribución dos servizos e prestacións a fin de dar resposta ás necesidades reais da poboación, asignando equitativamente o uso e acceso aos recur-

sos sociais dispoñibles, a través de procesos de planificación previa, e tendo como principio de actuación o mantemento das persoas no seu contorno propio.

E neste sentido, no cumprimento dos seus fins o Consorcio exercerá en todo caso, e no ámbito territorial dos entes consorciados, as competencias específicas que se enumeran no artigo 7º dos Estatutos, correspondéndolle, entre outras:

○ estudo das necesidades básicas en materia de servizos sociais de atención en todos os municipios consorciados e a elaboración de cantos plans e proxectos se estimen oportunos para satisfacer as ditas necesidades, así como a investigación e formación do persoal na dita materia;

○ establecemento de directrices xerais de cara a prestación de servizos sociais de ámbito local por parte dos concellos integrantes do Consorcio;

A determinación e/ou execución en colaboración cos concellos, se é o caso, das obras de construción, reforma e/ou adaptación de instalacións que poidan ser necesarias para a prestación dos servizos;

A prestación daqueles outros servizos que resulten necesarios para acadar os fins do Consorcio, sempre que os entes consorciados o acorden así expresamente.

#### PRINCIPAIS LIÑAS DE ACCIÓN PARA O ANO 2015

No terreo dos maiores, o principal ámbito de actuación do Consorcio segue a ser o crecemento e o mantemento da Rede Pública de Centros de Atención ás Persoas Maiores. Neste sentido os centros de día do Consorcio veñen definidos como centros xerontolóxicos de alcance social e terapéutico e de apoio ás familias, que prestan atención diúrma ás persoas maiores con dependencia ou en grave risco de padecela, promovendo a súa autonomía persoal, a actividade relacional e a permanencia no entorno habitual.

Xunto cos centros, o programa de comida a domicilio Xantar na Casa facilita o benestar e a atención social a persoas maiores, dependentes ou en risco de exclusión, facilitando e garantindo unha alimentación equilibrada e de calidade adaptada ás súas necesidades.

Por outra banda, o Consorcio participa da xestión da Rede Galega de Escolas Infantís, un proxecto educativo de calidade para nenos de entre tres meses e tres anos que ten por obxecto, dende a tolerancia e o respecto, permitir a conciliación da vida laboral e persoal da cidadanía galega.

Outro dos ámbitos de actuación dentro do Consorcio é a loita contra a pobreza e a exclusión social a través do II Plan Galego de Inclusión Social. Nesta actuación traballan 18 equipos nas diferentes oficinas de inclusión repartidas polo territorio e outro equipo máis

no Módulo Xove do Centro Penitenciario de Teixeira, todos eles baixo a coordinación de persoal dos servizos centrais do Consorcio en Santiago.

A atención á xuventude ten tamén cabida no Consorcio, a través da xestión dos Centros Quérote + nos que se está a desenvolver o programa de asesoramento e de carácter informativo aos mozos e mozas posto en marcha pola Dirección Xeral de Xuventude.

Por último, o Consorcio xestiona tamén o Centro de Emerxencia para Mulleres Víctimas de Violencia de Xénero na cidade de Vigo, que, integrado na Rede Galega de Acollemento dependente da Secretaría Xeral de Igualdade, ofrece acollemento de urxencia e atención psicolóxica, xurídica e social ás mulleres e ás persoas menores ao seu cargo.

Por último, cómpre engadir que con data de 2 de xullo de 2010, a Asemblea Xeral do Consorcio, acordou a aprobación da integración do Consorcio na Axencia Galega de Servizos Sociais para, unha vez aprobados os seus estatutos por Decreto da Xunta de Galicia, dar lugar á súa disolución consonte o previsto no artigo 37.4 dos Estatutos do Consorcio. A creación da Axencia Galega de Servizos Sociais e a aprobación dos seus Estatutos realizouse en virtude do Decreto 40/2014, do 20 de marzo (DOG num. 66, do 4 de abril)

### 1.1.1. EIXO E OBXECTIVO ESTRATÉXICOS

EIXO	
E1 COHESION SOCIAL, BENESTAR E CALIDADE DE VIDA	
OBXECTIVOS ESTRATÉXICOS	
OE01 REVITALIZACIÓN DEMOCRAFICA, IMPULSO AOS NACEMENTOS E FOMENTANDO A VIDA FAMILIAR E LABORAL	
OE04 ATENCION AO BENESTAR SOCIAL	

### 1.1.2. MEDIDAS, ACTUACIÓNS E INDICADORES

MEDIDA				
CÓDIGO	MEDIDA	2015	2016	2017
MO2	AMPLIAR A COBERTURA DA EDUCACION INFANTIL DE 0 A 3 ANOS			

ACTUACIÓN/OBXECTIVO OPERATIVO				
CÓDIGO	ACTUACIÓN/OBXECTIVO OPERATIVO	2015	2016	2017
A002	MELLORAR AS CONDICIÓN DAS FAMILIAS AMPLIANDO A REDE DE ESCOLAS INFANTIS			

INDICADORES				
	UNIDADES	2015	2016	2017
Nº PRAZAS ESCOLAS INFANTIS REDE A GALIÑA AZUL		6528		

MEDIDA				
CÓDIGO	MEDIDA	2015	2016	2017
MO1	PROMOVER A ATENCION DAS PERSOAS DEPENDENTES MEDIANTE O DESEÑO E A PROVISION DE SERVIZOS QUE LLES PERMITA MELLORAR A SUA AUTONOMIA			

ACTUACIÓN/OBXECTIVO OPERATIVO				
CÓDIGO	ACTUACIÓN/OBXECTIVO OPERATIVO	2015	2016	2017
A001	ACCIONS DESTINADAS A CONCESION E FUNCIONAMENTO DE CENTROS PUBLICOS PARA PERSOAS CON DEPENDENCIA			
INDICADORES				
		UNIDADES	2015	2016
	Nº USUARIOS FOGAR RESIDENCIAL		170	
ACTUACIÓN/OBXECTIVO OPERATIVO				
CÓDIGO	ACTUACIÓN/OBXECTIVO OPERATIVO	2015	2016	2017
A003	CONSOLIDACION DA REDE PUBLICA GALEGA DE CENTROS DE DIANON ESPECIALIZADOS			
INDICADORES				
		UNIDADES	2015	2016
	Nº USUARIOS CENTROS DE DIA		1683	

### I.1.3. PROGRAMA DE INVESTIMENTOS

INVESTIMENTOS						
Resumo Programa de Investimentos				Real	Estim.	Previsión
Código	Descripción	(1)	(2)	2013	2014	2015
		SI/NON	SI/NON			
...	CONSTRUCCION CD/FR FOZ	...	...	...	1059934...	...
	EQUIPAMENTO CD/FR				245110	
	CONSTRUCCION CD/FR VILARDEVOS				780927	720285
	CONSTRUCCION ESCOLA OZA CESURES				246000	
	EQUIPAMENTO ESCOLA INFANTIS				391840	
			<b>TOTAL</b>			
<b>(1)A actuación está integrada nun plan de eido superior.</b>						
<b>(2)Actuación de fomento do I+D+I.</b>						

## I.2. PREVISIÓNS ORZAMENTARIAS E FINANCIAMENTO

### I.2.1. ORZAMENTO DE EXPLOTACIÓN

#### INGRESOS

#### VENTAS E EXPLOTACIÓN DE SERVICIOS

#### SUBVENCIONES DE EXPLOTACIÓN RECIBIDAS

SUBVENCIONES DE EXPLOTACIÓN RECIBIDAS	REAL	ESTIMADO	PREVISIÓNS
	2013	2014	2015
DO ESTADO			
DA COMUNIDADE AUTÓNOMA	38604086,68	38992523	39640123
DA UNIÓN EUROPEA			

SUBVENCIONES DE EXPLOTACIÓN RECIBIDAS	REAL	ESTIMADO	PREVISIONS
	2013	2014	2015
<b>TOTAL</b>			

## GASTOS

### GASTOS DE PERSOAL

GASTO PERSONAL		Nº EMPREGADOS	% VARIACIÓN ANUAL	CUSTO TOTAL	% VARIACIÓN ANUAL	CUSTO MEDIO	% VARIACIÓN ANUAL
REAL	2013		-	31526653,13	-		-
ESTIMADO	2014			32030280			
	2015			32440828,37			

### SERVIZOS EXTERIORES

SERVICIOS EXTERIORES		REAL	ESTIMADO	PREVISION
CÓDIGO	DESCRIPCIÓN	2013	2014	2015
		20207180,47	21987414,47	24149294,63
	<b>TOTAL</b>			

### DOTACIONES PARA AMORTIZACIONES

#### SUBVENCIONES CONCEDIDAS PÓLA ENTIDADE

SUBVENCIONES CONCEDIDAS	REAL	ESTIMADO	PREVISION
AGRUPADAS POR LIÑAS DE SUBVENCIONES/OBXECTIVOS	2013	2014	2015
	98000	110000	
<b>TOTAL</b>			

**I.2.2. ORZAMENTO DE CAPITAL**  
**ORIXES**  
**SUBVENCIONS DE CAPITAL RECIBIDAS.**

SUBVENCIONS DE CAPITAL RECIBIDAS	REAL	ESTIMADO	PREVISION
	2013	2014	2015
DO ESTADO			
DA COMUNIDADE AUTÓNOMA	342548,47	3417694,11	2758693
DA UNIÓN EUROPEA			
<b>TOTAL</b>			

**APORTACION PATRIMONIAIS**

APORTACION PATRIMONIAIS RECIBIDAS	REAL	ESTIMADO	PREVISION
	2013	2014	2015
DO ESTADO			
DA COMUNIDADE AUTÓNOMA			
DOUTRAS ENTIDADES (ESPECIFICAR)			
<b>TOTAL</b>			

**FINANCIAMENTO ALLEO A LONGO PRAZO**

PRÉSTAMOS E CRÉDITOS A LONGO PRAZO RECIBIDOS	REAL	ESTIMADO	PREVISION
	2013	2014	2015
DO ESTADO			
DA COMUNIDADE AUTÓNOMA			
<b>TOTAL</b>			

**REMANENTE DE TESOURERÍA**

REMANENTE DE TESOURERÍA	2013	2014
<b>1. Dereitos pendentes de cobro</b>		
(+) Do orzamento corrente	3414376,84	
(+) De orzamentos pechados	2402441,6	
(+) De operacións non orzamentarias	8920,05	
(+) De operacións comerciais		
(-) De dubidoso cobro		
(-) Cobros pendentes de aplicación definitiva		
<b>2. Obrigas pendentes de pagamento</b>		
(+) Do orzamento corrente	4570530,94	
(+) De orzamentos pechados	638,72	
(+) De operacións non orzamentarias	1128231,8	





ORZAMENTOS XERAIS DA XUNTA DE GALICIA 2015			
ESTADO DE GASTOS DE OUTRAS ENTIDADES DA COMUNIDADE			
CONS. GALEGO SERV. IGUALDADE E BENESTAR			
	(En miles de euros sen decimais)		
	REAL 2013	ESTIMADO 2014	ORZAMENTO 2015
1.Gastos de persoal	31.527	32.030	32.441
1.1. Dos cales: gastos de Seguridade Social	7.544	7.687	7.898
2.Gastos en bens correntes e servicios	20.207	21.087	24.149
3.Gastos financeiros			
3.1. Xuros			
3.2. Resto de gastos financeiros			
4.Transferencias correntes	98	110	
4.1. Ao Sector Público	18	30	
- Ao Estado			
- A Organismos da Administración Central, (especificar)			
- Á Administración Xeral da Comunidade Autónoma			
- A Entidades da C.A. incluídas no sector AAPP			
. OAAA da C.A. (Especificar)			
. Sociedades e Entes Públicos da C.A. incluídos en AAPP (Anexo 1)			
. Universidades de la C.A.			
- A Entidades Locais	18	30	
- A Consorcios			
- A entidades da C.A. non incluídas nas AAPP			
- Ao resto de entidades do sector público			
4.2. Ao sector privado	80	80	
- Feoga-Garantía			
- Empresas privadas			
- Familias e ISFL	80	80	
6. Investimentos reais	1.407	5.697	2.759
6.1. Terreos			
6.2. Inmovilizado Inmaterial			
6.3. Investimentos efectuados a través de sociedades instrumentais			
6.4. Investimentos efectuados por encargo a través de Sociedades Públicas			
6.5. Resto de investimentos reais	1.407	5.697	2.759
7.Transferencias de capital	68		
7.1. Ao Sector Público	68		
- Ao Estado			
- A Organismos da Administración Central, (especificar)			
- Á Administración Xeral da Comunidade Autónoma			
- A Entidades da C.A. incluídas no sector AAPP			
. OAAA da C.A. (Especificar)			
. Sociedades e Entes Públicos da C.A. incluídos en AAPP			
. Universidades de la C.A.			
- A Entidades Locais	68		
- A Consorcios			
- A entidades da C.A. non incluídas nas AAPP			
- Ao resto de entidades do sector público			
7.2. Ao sector privado			
- Empresas privadas			
- Familias e ISFL			
TOTAL NON FINANCEIRO	53.307	58.925	59.349
8. Activos financeiros			
8.1. Aportacións de capital a entidades da C.A. en AAPP			
8.2. Resto de activos financeiros			
9. Pasivos financeiros			
TOTAL	53.307	58.925	59.349

ORZAMENTOS XERAIS DA XUNTA DE GALICIA 2015			
ESTADO DE INGRESOS DE OUTRAS ENTIDADES DA COMUNIDADE			
CONS. GALEGO SERV. IGUALDADE E BENESTAR			
	(En miles de euros sen decimais)		
	REAL 2013	ESTIMADO 2014	ORZAMENTO 2015
<b>3. Tasas e outros ingresos</b>	<b>9.592</b>	<b>10.055</b>	<b>10.250</b>
3.1. Tasas académicas			
3.2. Outras taxas e precios públicos	9.429	10.055	10.250
3.3. Outros ingresos	163		
<b>4. Transferencias correntes</b>	<b>40.572</b>	<b>40.493</b>	<b>46.340</b>
4.1. Do Sector Público	40.572	40.493	46.340
- Do Estado			
- De Organismos da Administración Central (ESPECIFICAR)			
- Da Administración Xeral da Comunidade Autónoma	38.604	38.993	39.640
- De Entidades da C.A. recollidas no sector AAPP			
. OAAA da C.A. incluídos en AAPP			
. Sociedades e Entes Públicos da C.A.			
. Universidades da C.A.			
- Das Entidades Locales	1.968	1.500	6.700
- Dos Consorcios			
- De entidades da C.A. non incluídas en AAPP			
- Do resto de entidades do sector público			
4.2. Da Unión Europea			
- Do Fondo Social Europeo			
- Outras de la Unión Europea(ESPECIFICAR)			
4.3. Do Sector privado			
- Empresas privadas			
- Familias e ISFL			
<b>5. Ingresos patrimoniais</b>			
5.1. Xuros			
5.2. Outros ingresos patrimoniais			
<b>6. Alleamento de investimentos reais</b>			
6.1. Terreos			
6.2. Resto de investimentos reais			
<b>7. Transferencias de capital</b>	<b>744</b>	<b>5.191</b>	<b>2.759</b>
7.1. Do Sector Público	744	5.191	2.759
- Do Estado			
- De Organismos da Administración Central (ESPECIFICAR)			
- Da Administración Xeral da Comunidade Autónoma	343	3.418	2.759
- De Entidades d C.A. incluídas no sector AAPP			
. OAAA da C.A. incluídos en AAPP			
. Sociedades e Entes Públicos da C.A. incluídos en AAPP			
. Universidades da C.A.			
- Das Entidades Locais	401	1.774	
- Dos Consorcios			
- De entidades da C.A. non incluídas en AAPP			
- Do resto de entidades do sector público			
7.2. Da Unión Europea			
- Do FEDER			
- Outras da Unión Europea			
7.3. Do Sector privado			
- Empresas privadas			
- Familias e ISFL			
<b>TOTAL NON FINANCEIRO</b>	<b>50.908</b>	<b>55.739</b>	<b>59.349</b>
<b>8. Activos financeiros</b>			
8.1. Remanente de Tesourería			
8.2. Outros activos financeiros			
<b>9. Pasivos financeiros</b>			
<b>TOTAL</b>	<b>50.908</b>	<b>55.739</b>	<b>59.349</b>