

orçamentos
2010

INFORME
ECONÓMICO E FINANCEIRO

XUNTA DE GALICIA

Orzamentos 2010

INFORME ECONÓMICO E FINANCEIRO

Índice

INTRODUCCIÓN	3
I. - CONTEXTO ECONÓMICO E FINANCEIRO	5
1. Contexto Económico	5
1.1 Contexto Internacional	5
1.2 Economía Española	11
1.3 Economía Galega	19
1.4 Escenario Macroeconómico	27
2. Situación Monetaria e Financeira	31
2.1 Tipos Oficiais de Referencia	31
2.2 Tipos de Xuro Interbancarios	32
2.3 Mercados de Débeda Pública	35
2.4 Mercados Bolsistas	37
2.5 Agregados Monetarios da Eurozona.....	40
2.6 Tipos de Cambio	40
II.- ORZAMENTOS XERÁIS DE GALICIA PARA 2010.....	42
3. Directrices y características.....	42
4. Grandes Cifras	50
5. Os Investimentos Públicos para 2010	64
6. Prioridades de Gasto	66
6.1 Sanidade	66
6.2 Educación	68
6.3 Políticas activas de emprego	72
6.4 Cohesión e bienestar socia.....	74
6.5 Mobilidade e Infraestruturas.....	78
6.6 Economía do coñecemento	81
6.7 Dinamización económica	85
7. Os Fondos Comunitarios en 2010.....	92

INTRODUCCIÓN

Elaborados nun contexto económico e financeiro adverso, os Orzamentos da Comunidade Autónoma de Galicia para 2010 están enfocados á loita contra a tendencia contractiva da economía e ao mantemento de actuacións que permitan avanzar na dirección dunha economía máis produtiva e autosostible.

Os efectos da caída xeral da actividade na produción e no emprego no ano 2009 transmitíranse en 2010 ás finanzas públicas da Comunidade, que ten que afrontar o aumento das necesidades de bens e servizos públicos e de prestacións sociais ineludibles na actual situación contando con menores ingresos tributarios e máis reducidos volúmenes de achegas e transferencias dos ingresos do Estado.

Ante esta complicada situación, a política económica elixida polo goberno adquire un marcado carácter anticíclico, apurando as fontes de ingresos e dirixindo as prioridades do gasto ao mantemento dos tecidos económicos galegos sen renunciar a seguir medrando e gañando en produtividade no seu atallo hacia a converxencia.

Para saír reforzada da crise, Galicia debe esforzarse en recuperar niveis positivos de actividade e emprego no tempo máis curto posible, e pode facelo mantendo diferenciais favorables con relación ao conxunto da economía española.

Ambos obxectivos, que non por ser ambiciosos deixan de ser realistas, requiren dunha política fiscal definida, clara e eficaz. E este é o espírito contido nuns orzamentos que atenden ás recomendacións dos principais organismos económicos de soste un esforzo cuantitativo e cualitativo no gasto: reforzando os mecanismo de solidariedade coas persoas máis afectadas pola evolución económica, promovendo un modelo de desenvolvemento baseado na economía do coñecemento e da competitividade, introducindo estímulo impositivos que respecten a dispoñibilidade da renda das familias; e mantendo o recurso ao endebedamento dentro dunha senda prudente que non resulte gravosa para o momento no que a economía recupere a normalidade.

Os orzamentos para 2010 conteñen claros elementos de solidariedade e cohesión social, pois non se pode falar de progreso e crecemento se non se practica dende o inicio unha política de igualdade e de solidariedade que beneficie a todos aos que contribúen ou xa contribuíron a conseguilo. O pulo das políticas de cohesión social véterase no mantemento en primeiro termo dos servizos de sanidade e educación, e gaña músculo co fomento das políticas activas de emprego e cun ambicioso programa de benestar, igualdade e atención a dependencia.

Pero os orzamentos para 2010 son máis ambiciosos, xa que afrontan a realidade e máis non renuncian aos fins do programa de goberno. Erguéndose por enriba das dificultades da coxuntura e das trabas no financiamento, hai neles un lugar para saírmos da crise e manter o pulso da dinamización do noso tecido produtivo: axudando a restablecer os canles do crédito e financiamento ás familias e ás empresas, incentivando os investimentos creadores de riqueza e emprego, introducindo novas técnicas de información, perfeccionando as infraestruturas de comunicación, transporte e loxística, e, sobre todo, demostrando confianza e insistindo na formación do capital humano, apoio as iniciativas, dinamización empresarial, e aumentando a capacidade para innovar, para competir.

Os orzamentos, en síntese, están formulados arredor dunha ecuación simple, sinxela: solidariedade e investimento como sumandos que conducen a un resultado positivo, de crecemento, e a unha dirección atinada, a unha Galicia global, aberta e próspera.

Estes orzamentos serán os primeiros que se formulen cunha contracción do gasto total na historia da Autonomía. Desde a austeridade e a coidada identificación de prioridades nas actuacións que neles se propoñen, reflicten tamén a concepción do goberno de Galicia sobre unha sociedade próspera, solidaria, persistente a pesares das eivas na perfección dun modelo de crecemento baseado no coñecemento e na sostibilidade.

Queren tamén estes orzamentos ser dos primeiros coherentes cun modelo compartido de cohesión social e de equilibrio territorial, porque no proceso de modernización da economía e da sociedade de Galicia hai un lugar e unha misión para tódolos axentes privados e para cada unha das administracións.

I.- CONTEXTO ECONÓMICO E FINANCEIRO

1. Contexto económico

1.1 Contexto Internacional

Tras experimentar a maior caída da actividade e do comercio internacional desde a segunda guerra mundial, a economía mundial parece estar saíndo da crise impulsada polas economías asiáticas e por unha estabilización ou unha lixeira recuperación noutras rexións.

Nas economías avanzadas, as intervencións públicas afastaron as incertezas e o risco sistémico nos mercados financeiros e apuntalaron a demanda, estabilizando a actividade e incluso restituíndo un lixeiro crecemento.

Así, en algunhas grandes economías como Estados Unidos o ritmo de retroceso intertrimestral do PIB foi máis moderado que o do trimestre anterior, en Francia, Alemaña e Xapón aprecíase un lixeiro avance da actividade e nos países emerxentes como China ou India o crecemento acelerouse.

Esta menor contracción da actividade e os sinais de estabilización dos mercados financeiros internacionais detiveron a traxectoria de continuas revisións á baixa nas previsións de crecemento da economía mundial, se ben o diagnóstico da duración da recesión (que se entrevé polo de agora prolongada) e a pauta de saída (que se prevé moi gradual) non se modificaron substancialmente. Así as previsións de crecemento do Fondo Monetario Internacional (FMI) para o crecemento en 2009 do PIB mundial fóronse modificando do seguinte xeito: en novembro de 2008 a previsión era dun crecemento do 2,2%, en xaneiro de 2009 a previsión era do 0,5% (1,7 puntos inferior), en abril de 2009 o crecemento previsto pasou a ser do -1,3% (1,8 puntos menos), a previsión de xullo foi do -1,4%, unha décima menos que a previsión anterior, e por último, a previsión de outubro (-1,1%) implica unha revisión á alza con respecto ás previsións anteriores. Se utilizamos a Comisión Europea (CE) tamén se observa este proceso de revisión á baixa das previsións de crecemento da UE-27 que parece que remite no último exame dispoñible, en outubro de 2008 a previsión para 2009 era dun crecemento do 0,2%, en xaneiro de 2009 esta previsión pasou a ser do -1,8% (dous puntos menos), en abril a previsión revisouse ata o -4% (2,2 puntos inferior) e por último a estimación de setembro de 2009 mantén a previsión do -4%.

Como adoita ocorrer nos cambios de ciclo, os indicadores están mostrando movementos erráticos e ás veces proporcionan informacións contraditorias. O punto de partida da actividade é extremadamente baixo tralos profundos retrocesos dos trimestres previos e ademais, a pesar de que os mercados financeiros están normalizando a súa situación, polo de agora non volveron á situación previa á crise. Gran parte da mellora observada nos últimos meses, tanto no ámbito financeiro como na actividade real, é consecuencia das enérxicas políticas públicas adoptadas polas economías avanzadas e por moitas economías emerxentes; os bancos centrais apresuráronse a instituír fortes recortes nos tipos de xuro e a lanzar medidas de inxección de liquidez e sustentación do crédito. Os gobernos puxeron en marcha programas de estímulo fiscal e de gasto público ao tempo que apoiaban aos bancos con garantías e inxeccións de capital. Estas medidas sumadas diluíron as incertezas e reforzaron a confianza evitando un posible colapso mundial e mellorando as condicións financeiras que fixo repuntar os mercados e reanimar as correntes internacionais de capital. Desde esta perspectiva, parece necesario esperar a que se consolide a recuperación antes de retirar estes apoios e deseñar unha estratexia de saída coordinada a nivel mundial pero tendo en conta as especificidades de cada país.

Esta crise vai deixar tras dela un forte deterioro dos saldos fiscais, as medidas adoptadas para frear a caída dos mercados financeiros xunto co maior gasto que supón a actuación dos estabilizadores automáticos suporá un aumento espectacular do déficit fiscal.

A situación nos principais países cos que mantemos unha relación comercial e que, por tanto, poden afectar á situación económica galega é a seguinte:

O PIB da zona euro descendeu no segundo trimestre un 0,1% en taxa intertrimestral, un -4,7% en termos de taxa interanual, a primeira foi 2,6 puntos superior á do trimestre anterior e a segunda dúas décimas superior. Dende a perspectiva da demanda, estas economías presentan unha gran debilidade na súa demanda interna que parece que se recupera nos últimos meses, así o consumo privado e a formación bruta de capital melloraron os seus rexistros do trimestre anterior. O sector exterior achegou sete décimas ao crecemento debido ao maior deterioro das importacións que das exportacións.

Dentro da zona euro, Alemaña presentou no segundo trimestre de 2009 o primeiro crecemento intertrimestral positivo (0,3%) desde o primeiro trimestre de 2008.

A variación intertrimestral foi do -5,9%, oito décimas superior á do trimestre precedente. Esta mellora provén do consumo e do freo da caída do investimento en maquinaria. O sector exterior aportou 1,6 puntos debido ao maior retroceso das importacións. Os indicadores dispoñibles para os últimos meses mostran unha mellor posición e o mercado de traballo non sufriu polo de agora un deterioro moi importante. O Bundesbank, nun informe recente cre na solidez da recuperación económica e a OCDE prevé para o terceiro trimestre un avance do 1% intertrimestral e do 0,4% para el último trimestre do ano. As previsións de outubro do FMI prevén un retroceso do 5,3% para este ano.

Despois de catro trimestres de descensos, en Francia, a taxa intertrimestral do segundo trimestre foi do 0,3%, 1,6 puntos superior á do trimestre precedente. A interanual quedou situada no -2,6%, oito décimas superior ao crecemento do primeiro trimestre. Neste caso a mellora provén sobre todo do sector exterior, as exportacións aumentaron un 1% favorecidas polas vendas de automóbiles, as importacións caeron un 2,6%; a demanda interna mellorou lixeiramente debido a un mellor comportamento do consumo. A OCDE prevé un crecemento do 0,4% para o terceiro trimestre e 0,5% para o cuarto. O FMI prevé un retroceso en 2009 do 2,4%.

A situación en Italia é peor, a taxa intertrimestral do segundo trimestre é negativa (-0,5) e a interanual é do -6%; a pesar disto, a primeira mellora o rexistro do trimestre anterior e a segunda permanece estable. Para este país a OCDE prevé un retroceso do 0,3% no seguinte trimestre e un lixeiro avance do 0,1% para o trimestre que pecha o ano. Segundo o FMI a caída será do 5,1% este ano.

A situación en Portugal é a seguinte, logo de tres trimestres consecutivos de taxas intertrimestrais negativas, o PIB do segundo trimestre creceu un 0,3% con respecto ao primeiro (2,1 puntos por enriba) e a variación interanual foi dúas décimas superior á do primeiro trimestre, quedando situada no -3,8%. O consumo dos fogares mellora con respecto ao trimestre anterior pero con taxas negativas polo de agora, esta mellora non compensa o menor crecemento do consumo público do segundo trimestre con respecto ao primeiro e o consumo retrocede con respecto ao crecemento do trimestre anterior; a formación bruta de capital presenta unha taxa interanual do -19,4%, 3,7 puntos inferior á do trimestre anterior. A mellora experimentada hai que achacala ao sector exterior, as exportacións minoraron case dous puntos o seu descenso e as importacións aumentaron a súa contracción. A previsión do FMI para esta economía e dun descenso do 3,0% neste ano.

Fóra da zona euro, o Reino Unido presentou no segundo trimestre unha taxa intertrimestral do -0,7%, tralo -2,4% do período previo. A variación anual sitúase no -5,5%. O consumo privado e o investimento seguen con taxas negativas pero menos acusadas que no trimestre anterior e o sector exterior aportou dúas décimas máis ao crecemento debido ao mesmo proceso que se desenrola en case todos os países, maior caída das importacións que das exportacións. Os indicadores recentes indican unha mellora da situación conxuntural e a OCDE prevé un retroceso intertrimestral do 0,3% no terceiro trimestre e unha estabilización no cuarto. A previsión do FMI para a media anual é dunha caída do 4,4%.

En Estados Unidos, o PIB retrocedeu un 0,3% no segundo trimestre en comparación co primeiro, 1,3 puntos menos que no trimestre anterior. Esta mellora débese ao impulso do consumo público e o forte retroceso das compras ao exterior, que permitiu unha maior achega positiva da demanda externa. Os indicadores de demanda publicados en agosto e setembro mostran sinais positivas, os indicadores de oferta como o índice de produción industrial tamén presentaron un mellor comportamento en xullo e agosto. O emprego mantén un ton negativo, ata agosto a perda neta de empregos foi de 3,9 millóns e a taxa de paro situouse no 9,7%. A caída esperada para este ano segundo o FMI é do 2,7%.

En Xapón, a taxa intertrimestral de crecemento situouse no 0,6% debido ao impulso dos programas públicos, do consumo privado e público e sobre todo da recuperación das exportacións aos seus principais socios económicos como China; pola contra, o investimento privado continuou en retroceso. A OCDE prevé para o terceiro trimestre un avance do PIB do 0,3% e unha lixeira caída no cuarto. Segundo o FMI o crecemento esperado para este ano será do -5,4%.

As economías emerxentes, que mostraron ao principio bastante resistencia á crise, víronse tamén afectadas pola forte caída do comercio mundial que lastrou as súas exportacións, polo descenso do prezo das materias primas e polas condicións máis restritivas de financiamento exterior. No segundo trimestre de este ano as condicións melloraron debido ás medidas adoptadas para soste a demanda interna e ao freo do descenso do comercio mundial.

O PIB de China creceu no segundo trimestre un 7,9% en termos interanuais, case dous puntos máis que no trimestre anterior impulsado polo aumento do investimento público en infraestruturas. A produción industrial creceu un 12,3% en agosto e os indicadores de demanda, investimento en activos fixos e vendas polo miúdo, presentan cifras similares. No sector exterior a evolución aínda é negativa, cun descenso das exportacións en agosto do 23,4%.

A previsión de crecemento para o ano 2009 segundo o FMI para a economía de China é dun 8,5% e para India dun 5,4%. En América latina a actividade experimentará un recorte do 2,6%.

De cara ao ano que ven, as forzas públicas que alimentan esta recuperación irán debilitándose gradualmente mentres que as forzas reais e financeiras seguen sendo débiles, o consumo e o investimento recupéranse lentamente porque as condicións financeiras seguen sendo duras en moitas economías. Os riscos á baixa para o crecemento están diminuindo progresivamente e o principal risco a curto prazo é que a recuperación se estanque. O abandono prematuro de políticas monetarias e fiscais parece un risco considerable. Por outro lado, a visión máis optimista apunta a que a disipación do temor a un crash como o dos anos trinta e a recuperación do optimismo nos mercados financeiros poderían desembocar nunha escalada de consumo e investimento nalgúns economías avanzadas e emerxentes.

Polo tanto, as previsións de crecemento para o ano 2010 son máis optimistas que hai uns meses; así, o FMI nas súas previsións de outubro, vaticina un avance da actividade mundial do 3,1% revisando á alza as súas previsións de xullo, crecemento que contrasta co descenso esperado do 1,1% para 2009. As economías avanzadas presentarán un crecemento moi reducido, 1,25% tras unha contracción do 3,5% en 2009. Nas economías emerxentes en cambio a previsión de crecemento do PIB será dun 5% en 2010 fronte ao crecemento do 1,75% en 2009.

Nos seguintes cadros presentamos as previsións de crecemento dadas por distintos organismos internacionais para as principais economías mundiais.

Previsións macroeconómicas. PIB
Volume.Taxas de variación interanual en %

	2009	2010
PIB Mundial	-1.1	3.1
Área Euro	-4.2	0.3
<i>Francia</i>	-2.4	0.9
<i>Alemaña</i>	-5.3	0.3
<i>Italia</i>	-5.1	0.2
<i>Portugal</i>	-3.0	0.4
<i>España</i>	-3.8	-0.7
Reino Unido	-4.4	0.9
Estados Unidos	-2.7	1.5
Xapón	-5.4	1.7
Canadá	-2.5	2.1
China	8.5	9.0
India	5.4	6.4

Fonte: previsións de outubro FMI

Previsións macroeconómicas. PIB
Volume.Taxas de variación interanual en %

	2009	2010
Área Euro	-4.8	0.0
<i>Francia</i>	-3.0	0.2
<i>Alemaña</i>	-6.1	0.2
<i>Italia</i>	-5.5	0.4
<i>Portugal</i>	-4.5	-0.5
<i>España</i>	-4.2	-0.9
Reino Unido	-4.3	0.0
Estados Unidos	-2.8	0.9
Xapón	-6.8	0.7
Canadá	-2.6	0.7
China	7.7	9.3
India	5.9	7.2
Comercio mundial de bens e servizos	-16.0	2.1

Fonte: OCDE Xuño de 2009

Previsións macroeconómicas. PIB Volume.Taxas de variación interanual en %

	2009
Unión Europea	-4.0
Área Euro	-4.0
<i>Francia</i>	-2.1
<i>Alemaña</i>	-5.1
<i>Italia</i>	-5.0
<i>verdana.</i>	-3.7
Reino Unido	-4.3

Fonte: Previsións de setembro da Comisión Europea

1.2 Economía española

A economía española soporta nestes momentos o impacto da crise financeira e económica de ámbito mundial, que veu a evidenciar as carencias dun modelo de crecemento moi centrado nos sectores da construción e do turismo.

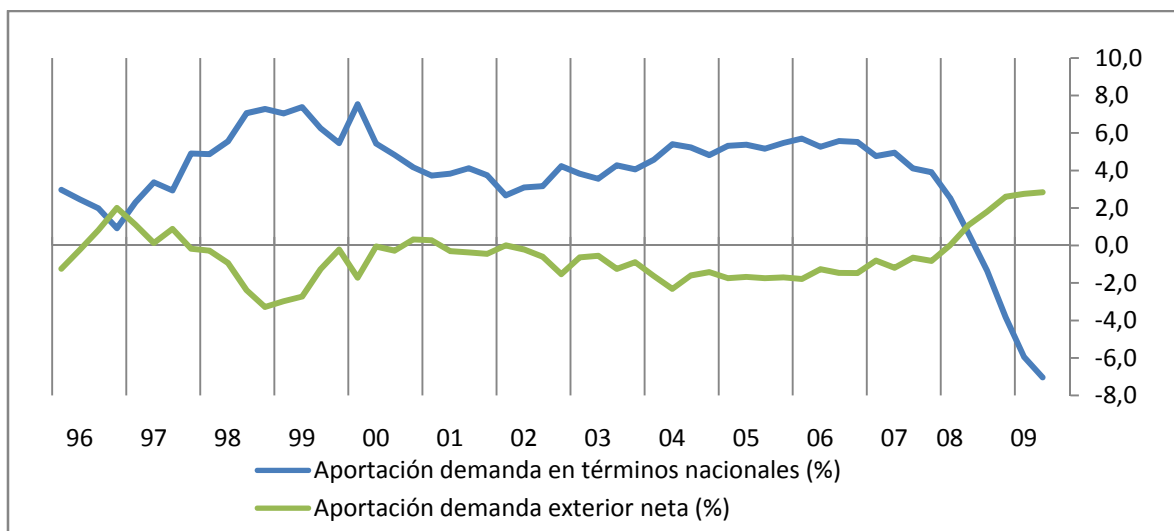
En España están interactuando tres distintas crises confluentes: a inducida pola debilidade financeira e a caída da actividade no contorno exterior, a brusca contracción da demanda interna debida á caída do sector da construción tras o fin da “burbulla” inmobiliaria, e a baixa competitividade do tecido industrial, poñendo en cuestión un modelo que adoece de problemas estruturais e que en consecuencia dificilmente poderá solucionar no curto prazo os desequilibrios comerciais e financeiros das balanzas exteriores.

Na carencia dun novo modelo, a reacción ante esta difícil situación non foi suficientemente decidida nin estivo ben definida, dando lugar a actuacións dos axentes económicos nun marco de incerteza que contribuíu á contracción da demanda de consumidores e de investimento en bens de equipo.

En consecuencia, a actividade económica en España seguiu contraéndose no segundo trimestre de 2009, aínda que a un ritmo menos intenso que no primeiro, segundo a Contabilidad Nacional Trimestral, xa que o crecemento intertrimestral do PIB foi do -1,1%, cinco décimas superior ao crecemento do trimestre anterior, e en termos de taxa interanual, o PIB descendeu un 4,2% no segundo trimestre, fronte ao retroceso do 3,2% do primeiro.

Analizando os dous grandes compoñentes do PIB desde a óptica do gasto obsérvase, por un lado, que a demanda nacional continua aumentando a súa achega negativa ao crecemento do PIB neste trimestre, pasando de -6,1 a -7,3 puntos, mentres que, polo contrario, a demanda externa aumenta dúas décimas a súa achega positiva ao crecemento agregado, de 2,9 a 3,1 puntos.

Volume encadeado referencia 2000. Datos corrixidos de estacionalidade e calendario.



Fonte: INE. Contabilidad nacional trimestral

En termos interanuais, a demanda nacional diminuíu un 6,9%, un ritmo de baixada que foi 1,1 puntos porcentuais máis acusado que no trimestre precedente, non obstante o decrecemento intertrimestral é menor que no primeiro trimestre. Dentro da demanda nacional, só o consumo público e o investimento noutras construcións presentaron taxas de variación interanual positivas, mentres que os restantes compoñentes acentuaron as súas taxas negativas.

O gasto en consumo final dos fogares continúa o seu decrecemento, pasando do -5,1% ao -5,9%, se ben de xeito menos intenso que no trimestre anterior. O factor esencial deste comportamento é a continua redución do emprego na economía, feito que determina un descenso no nivel de ingresos das familias pola vía dos salarios. O gasto en consumo final das Administracións Públicas desacelerouse dende o 6,4% ata o 5,1%, o investimento en equipo cae un 28,9%, o investimento en vivenda, un 25,5%, e o investimento noutros produtos, un 15,9%.

Demanda. Índices de volume. Referencia ano 2000=100. Datos corrixidos de efectos estacionais e de calendario. Taxas de variación interanual en %.

Operacións	2007	2008	2008				2009	
			Tr. I	Tr. II	Tr. III	Tr. IV	Tr. I	Tr. II
Gasto en consumo final	4.1	0.9	2.7	1.4	0.4	-1.0	-2.2	-3.0
<i>Gasto en consumo final dos fogares</i>	3.6	-0.6	2.1	0.2	-1.3	-3.3	-5.1	-5.9
<i>Gasto en consumo final das AAPP e ISFLSF</i>	5.5	5.2	4.5	4.9	5.5	6.0	6.2	5.0
Formación bruta de capital	4.3	-3.9	1.6	-1.4	-5.4	-10.3	-14.8	-17.0
Demanda en termos nacionais(1)	4.4	-0.5	2.5	0.6	-1.3	-3.8	-6.0	-7.0
Exportacións de bens e servizos	6.6	-0.9	3.9	2.4	-2.9	-7.1	-17.6	-15.7
Importacións de bens e servizos	8.0	-4.9	3.1	-1.3	-7.6	-13.5	-22.9	-22.3
Produto Interior Bruto a prezos de mercado	3.6	0.9	2.5	1.7	0.4	-1.2	-3.2	-4.2

**Fonte: INE. Contabilidade nacional trimestral
(1) Achega ao crecemento do PIB pm.**

Como xa comentamos anteriormente, a demanda exterior neta da economía española aumentou dúas décimas a súa achega positiva ao crecemento agregado do segundo trimestre do ano, (3,1 puntos fronte a 2,9 del primeiro). Tanto as exportacións como as importacións rexistraron taxas de crecemento interanuais menos negativas que no período anterior. As exportacións de bens e servizos moderaron en case 2 puntos o seu ritmo de caída, ata o 15,7%, mentres que as importacións experimentaron un forte retroceso, apenas menos pronunciado que no primeiro trimestre (-22,3%).

Desde a óptica da oferta, e coa excepción das ramas primarias, todas as actividades, a nivel agregado, rexistran crecementos máis negativos no seu valor engadido que no trimestre anterior, destacando a diminución do 16,8% do valor engadido da industria. O valor engadido dos servizos de mercado caeu un 2,3%, mentres que o dos servizos de non mercado aumentou un 3,2%.

A destrución de emprego en termos interanuais intensificouse (ata unha taxa do -7,1%), se ben o seu ritmo de descenso intertrimestral foi inferior ao do trimestre precedente, e a produtividade aparente do traballo seguiu crecendo a un ritmo interanual elevado (3,2%). O aumento da remuneración por asalariado situouse no 4,6%, tres décimas superior ao do primeiro trimestre, de modo que os custos laborais unitarios (CLU) se aceleraron en catro décimas, ata o 1,4%.

Por último, o deflactor do PIB acentuou a súa desaceleración, rexistrando un avance do 0,1%, fronte ao crecemento do 1,3% no trimestre anterior, en tanto que o deflactor do consumo privado experimentou un recorte algo superior (de 1,6 puntos porcentuais), ata diminuír un 1,3%.

Oferta. Índices de volume. Referencia ano 2000=100. Datos corrixidos de efectos estacionais e de calendario. Taxas de variación interanual en %.

Operacións	2007	2008	2008				2009	
			Tr. I	Tr. II	Tr. III	Tr. IV	Tr. I	Tr. II
Ramas agraria e pesqueira	1.8	-0.8	-0.1	-0.1	-0.1	-3.0	-2.3	-1.0
<i>Ramas enerxéticas</i>	0.9	1.9	3.8	4.0	2.4	-2.4	-7.3	-9.7
<i>Ramas industriais</i>	0.9	-2.1	2.1	-0.7	-3.0	-6.9	-15.0	-18.1
Construción	2.3	-1.3	0.5	-0.2	-1.5	-4.3	-5.7	-6.0
Ramas dos servizos	5.0	2.2	3.5	2.9	1.8	0.7	-0.2	-1.1
<i>Servizos de mercado</i>	5.1	1.6	3.2	2.3	1.2	-0.1	-1.0	-2.3
<i>Servizos non de mercado</i>	4.8	4.4	4.5	5.1	4.3	3.6	2.6	3.2
Impostos netos sobre os produtos	1.0	-1.0	0.1	-0.4	-1.8	-2.0	-1.8	-2.4
Produto Interior Bruto a prezos de mercado	3.6	0.9	2.5	1.7	0.4	-1.2	-3.2	-4.2

Fonte: INE. Contabilidade nacional trimestral

A información dispoñible para o terceiro trimestre apunta cara a unha atenuación dos ritmos de descenso, a pesar de que hai indicadores que interromperon a melloría dos meses precedentes como o índice de vendas de comercio polo miúdo en xullo entre os indicadores de consumo. Os indicadores de investimento mostran un perfil de crecemento algo máis favorable, así o indicador de clima industrial do bens de equipo de agosto rexistrou o nivel máis alto en dez meses e as matriculacións de vehículos de carga tamén presentan no mesmo mes un retroceso menos acusado que no precedente. O investimento en construción tamén mostra algún signo de retroceso no seu nivel de contracción, por exemplo o crecemento interanual da de superficie de visados do mes de xullo é a menos negativa no que vai de ano, o descenso de abril das licencias tamén é o menos elevado do ano.

En canto ao sector exterior, coa información de Aduanas, en xullo tenderon a atenuarse os ritmos de retroceso dos fluxos do comercio exterior de bens. As exportacións diminuíron un 9,3% interanual, fronte á taxa do -14,7% do trimestre anterior. En comparación co segundo trimestre, todos os grupos de produtos

rexistraron descenso menos pronunciados, sendo especialmente acusada a mellora no caso das vendas de bens de equipo.

Ademais, as exportacións de bens de consumo non alimenticio pasaron a rexistrar taxas positivas. As importacións presentaron en xullo unha caída do 19,1%, moi superior á caída das exportacións pero inferior ao descenso dos meses anteriores, este menor descenso ven explicado polo comportamento das compras de bens de consumo mentres que os bens de equipo intensificaron o seu retroceso.

Os datos da balanza de pagamentos apuntan a un déficit acumulado ata xuño de 31,9 miles de millóns de euros das balanzas por conta corrente e de capital, cifra que supón unha redución do 42% respecto á necesidade de financiamento observada no primeiro semestre de 2008. No mes de xuño, a diminución interanual desa necesidade de financiamento foi máis intensa (59%).

Dende a oferta, o IPI caeu en xullo en termos de datos corrixidos de estacionalidade e calendario un 17,3% fronte á caída do segundo trimestre do 20%. Este mesmo comportamento se pode observar nos índices de cifra de negocios e de carteira de pedidos. Nos servizos, o índice de actividade do sector servizos tamén continuou moderando o seu ritmo de descenso con respecto a meses anteriores, a variación interanual de xullo foi do -15,2% en termos reais e axustados de calendario cando no segundo trimestre a caída fora do -17,4%. Os indicadores do mercado de traballo, afiliacións e paro rexistrado tamén continúan minorando a súa caída a medida que transcorren os trimestres.

Coa metodoloxía da Contabilidade Nacional, o Estado acumulou, ata o mes de xullo de 2009, un déficit de case 50 mil millóns de euros (o 4,7% del PIB), en marcado contraste co saldo negativo inferior a 10 mil millóns de euros (0,9% del PIB) observado no mesmo período do ano anterior. No último mes, os recursos moderaron o seu ritmo de caída ata o -25,8%, mentres que os empregos intensificaron o seu crecemento interanual ata o 22,3%.

En canto aos custos laborais, o custo medio por traballador e mes da enquisa trimestral de custo laboral aumentou un 3,9% no segundo trimestre, unha décima menos que no trimestre anterior. Esta lixeira desaceleración provén da moderación do avance dos custos non salariais, que creceron un 3,5% (un 7,1% no trimestre anterior) en tanto que os custos salariais repuntaron 1,2 puntos ata o 4,1%. A outra fonte de información salarial, os convenios colectivos que afectan a 7,4 millóns de traballadores, mostran un crecemento salarial pactado inferior en case un punto ao do

ano anterior, un 2,7%; isto reflicte moi debilmente o intenso descenso da inflación e da situación do mercado de traballo.

Os prezos de consumo medidos polo IPC, interromperan en agosto a traxectoria descendente que se viña observando ao longo de todo o ano, como consecuencia do comportamento dos prezos da enerxía que deixarán de contribuír negativamente no índice xeral a medida que transcorran os meses. O dato do IPC harmonizado para España do mes de setembro, que recupera a senda descendente (-1%), pon en dúbida a posible recuperación deste indicador de cara a final de ano; ata non dispoñer de información máis desagregada non podemos explicar ben a que se debe este descenso non esperado.

A inflación subxacente, que no mes de agosto se situou no 0,4% continúa o seu proceso de descenso no seu crecemento que pode indicar o impacto que está tendo no nivel de prezos a forte atonía da demanda.

O índice de prezos industriais rexistrou en agosto unha caída interanual do 5,5%, 1,2 puntos inferior á do mes anterior. Este repunte ven explicado polo repunte dos prezos da enerxía, mentres que o resto seguiu mostrando taxas similares ao mes anterior.

Polo que respecta ás previsións de crecemento para este ano e o 2010, as máis recentes son as do FMI (outubro de 2009) e as presentadas polo goberno español que acompañan aos presupostos. Na seguinte táboa incluímos o cadro macroeconómico nacional para 2009 e 2010 formulado por estes dous organismos.

Previsións macroeconómicas. España. Taxas de variación interanual en %.

Operacións	2009		2010	
	Ministerio Economía y Hacienda	FMI	Ministerio Economía y Hacienda	FMI
PIB por compoñentes de demanda				
Gasto en consumo final nacional.	-2.3	--	0.2	--
Gasto en consumo final nacional de fogares (1)	-4,1 ⁽¹⁾	-5.1	-0,4 ⁽¹⁾	-0.6
Gasto en consumo final das AA.PP.	2.9	4.3	1.8	0.4
Formación bruta de capital	-14.1	--	-4.6	--
Formación bruta de capital fixo	-14.2	-16.0	-4.7	-6.8
Variación de existencias	0,0*	--	0,0*	--
Demanda nacional	-5.6	-6.3	-1.0	-1.9
Exportacións de bens e servizos	-16.2	-14.1	2.1	0.7
Importacións de bens e servizos	-20.5	-21.0	-0.6	-4.2
Achega exterior	2.3	3.1	0.7	1.2
Produto interior bruto	-3.6	-3.8	-0.3	-0.7
Mercado de traballo				
Emprego. Equivalente a tempo completo	-5.9	-5.6	-1.7	-1.8
Taxa de paro	17.9	18.2	18.9	20.2
PIB prezos correntes				
Produto interior bruto. Prezos correntes	-3.2	--	-0.3	--
Produto interior bruto. Prezos correntes. Niveis. Miles de Millóns de €	1,053.7	--	1,050.9	--

Fonte: Ministerio de Economía e FMI

*** Achega ao crecemento do PIB**

(1) Inclúe ás ISFLSF

O escenario macroeconómico español proporcionado polo Ministerio de Economía y Hacienda está baseado, en canto ao marco exterior, nos seguintes puntos:

Prevese unha paulatina recuperación do PIB mundial.

O euro estabilizarase e favorecerá ganancias de competitividade da economía española, en especial no próximo exercicio.

O impulso expansivo sobre a economía dos tipos de xuro nominais a curto prazo esgotarase máis alá do 2010, cando o BCE empece a adaptar a súa política monetaria

aos novos signos de recuperación que, previsiblemente, exhibirán as principais economías da zona euro con maior firmeza a medida que transcorra 2010.

Na presentación do cadro nacional dise “as perspectivas para a economía española apuntan á prolongación da tendencia contractiva da actividade na segunda metade do ano, se ben a intensidade do axuste se irá moderando gradualmente ata cerrar o ano 2009 cun descenso medio do PIB do 3,6%. A recesión prolongarase a 2010, ano para o que se prevé unha caída do produto do 0,3%, debido, sobre todo ao comportamento do sector da construción, que seguirá axustando a súa capacidade á nova realidade económica e financeira. Non obstante ao longo do primeiro semestre a nosa economía terá xa previsiblemente crecementos positivos”.

Outras fontes manteñen unha posición máis cauta: así, o escenario do goberno prevé unha caída da demanda doméstica do 5,6% en 2009 e de 1 punto porcentual en 2010, mentras que o FMI prevé unha caída superior en ambos os dous anos 6,3% en 2009 e 1,9% en 2010. E a achega da demanda externa neta será de 2,3 puntos en 2009 e de 0,7 puntos en 2010 segundo o Ministerio de Economía y Hacienda, aínda que o FMI estima unha maior achega do sector exterior, 3,1 puntos en 2009 e 1,2 puntos en 2010.

En definitiva, o FMI é menos optimista no que respecta á evolución de demanda interna e espera que a demanda externa mellore substancialmente debido a un mellor comportamento das exportacións españolas que está asociado a un mellor comportamento da demanda do resto do mundo.

En canto ao emprego, o FMI espera que a taxa de paro en España chegue ao 20,2% en 2010 mentres que o Ministerio non espera que pase do 19%.

1.3 Economía galega

O produto interior bruto (PIB) xerado pola economía galega no segundo trimestre de 2009 rexistrou un descenso do 3,2% con respecto ao mesmo período do ano anterior, medido en termos de índices de volume e con datos corrixidos de efectos estacionais e de calendario. Este descenso é superior en 1,1 puntos á caída rexistrada no trimestre anterior. O descenso intertrimestral sitúase no 0,9%, 1 punto inferior ao retroceso do trimestre anterior.

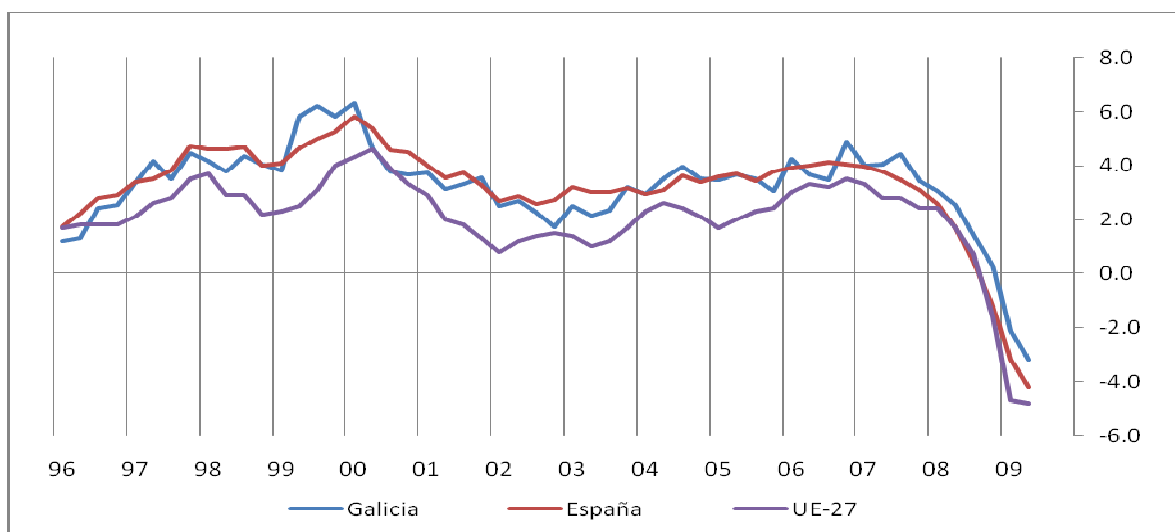
Comparando coas economías do seu contorno, o crecemento do segundo trimestre de 2009 en termos interanuais é un punto superior ao crecemento de España. Con respecto á zona euro, o crecemento é 1,5 puntos superior. E confrontado ás principais economías de Unión, só Francia presenta un descenso inferior, un -2,8%.

Produto Interior Bruto. Datos corrixidos de efectos estacionais e de calendario

PIB	2008				2009	
	Tr. I	Tr. II	Tr. III	Tr. IV	Tr. I	Tr. II
Variación interanual	3.1	2.5	1.4	0.3	-2.1	-3.2
Variación intertrimestral	0.5	0.1	0.0	-0.3	-1.9	-0.9

Fonte: IGE. Contas económicas trimestrais

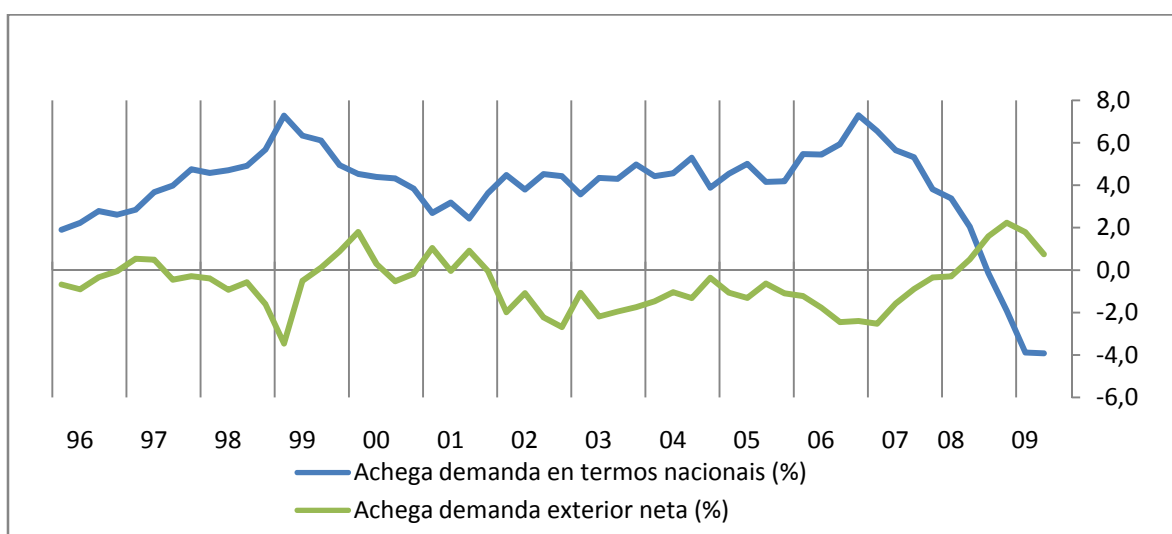
PIB pm. Volume encadeado referencia 2000. Datos corrixidos de estacionalidade e calendario. Variacións interanuais en %



Fonte: IGE, INE, EUROSTAT

Dende a perspectiva de demanda, no segundo trimestre de 2009, a demanda en termos nacionais iguala a achega ao crecemento do PIB que rexistrou no trimestre anterior, -3,9 puntos porcentuais, o maior retroceso do gasto en consumo final compénsase coa lixeira mellora do apartado da formación bruta de capital. A contribución do sector exterior é de 0,7 puntos, 1,1 puntos menos que no trimestre anterior.

Volumen encadeado referencia 2000. Datos corrixidos de estacionalidade e calendario



Fonte: IGE. Contas económicas trimestrais

Demanda. Índices de volume. Referencia ano 2000=100. Datos corrixidos de efectos estacionais e de calendario. Taxas de variación interanual en %.

Operacións	2007	2008	2008				2009	
			Tr. I	Tr. II	Tr. III	Tr. IV	Tr. I	Tr. II
Gasto en consumo final	4.0	2.1	2.9	2.2	1.7	1.6	0.6	0.1
<i>Gasto en consumo final dos fogares</i>	4.0	1.2	2.7	1.5	0.5	0.2	-1.0	-1.6
<i>Gasto en consumo final das AAPP e ISFLSF</i>	4.1	5.2	3.7	4.8	5.9	6.5	6.4	5.7
Formación bruta de capital	5.8	-2.1	2.9	0.8	-3.8	-8.2	-11.4	-10.5
Demanda en termos nacionais(1)	5.3	0.8	3.4	2.0	-0.1	-1.9	-3.9	-3.9
Exportacións de bens e servizos	6.4	-0.5	5.9	1.9	-3.1	-6.6	-15.3	-13.4
Importacións de bens e servizos	6.9	-1.6	5.1	0.9	-4.4	-8.0	-14.2	-11.5
Produto Interior Bruto a prezos de mercado	4.0	1.8	3.1	2.5	1.4	0.3	-2.1	-3.2

Fonte: IGE. Contas económicas trimestrais

(1) Achega ao crecemento do PIB pm.

O gasto en consumo final dos fogares decrece un 1,6% no segundo trimestre de 2009, seis décimas inferior ao crecemento que experimentou no trimestre anterior. A debilidade deste agregado reside sobre todo no deterioro do mercado de traballo.

Outros indicadores seguen mostrando caídas aínda que de menor intensidade que as rexistradas nos primeiros meses do ano, así o índice de vendas de comercio polo miúdo, a matriculación de turismos ou indicadores cualitativos como o índice de confianza do consumidor presentan menores descenso neste trimestre que no anterior. No mesmo período, o gasto en consumo final das Administracións Públicas e Institucións sen fins de lucro presenta unha taxa de crecemento do 5,7%, sete décimas menos que no trimestre anterior.

A formación bruta de capital minora o seu ritmo de caída neste trimestre, desde o -11,4% ata o -10,5%. Esta evolución é resultado dun comportamento similar dos principais indicadores deste agregado, redución do ritmo de contracción do sector da construción e das importacións de bens de equipo, aínda que outros indicadores como a produción industrial de bens de equipo e a matriculación de vehículos de carga presentan taxas de crecemento inferiores ao trimestre anterior.

Como xa se comentou anteriormente, no segundo trimestre de 2009 a achega da demanda externa neta foi de 0,7 puntos, 1,1 puntos porcentuais inferior á do trimestre anterior. As exportacións seguen a presentar fortes descenso, redución do 13,4%, 1,9 puntos menos que no trimestre precedente. A contracción da demanda no resto de España e nos principais países aos que van destinados os nosos produtos explican este descenso. Pola súa parte, as importacións descenderon un 11,5%, o que supón unha lixeira mellora (2,7 puntos) con respecto á contracción do trimestre anterior.

Dende a perspectiva da oferta, no segundo trimestre de 2009, presentan caídas as ramas industriais, a construción e os servizos de mercado. O sector primario e os servizos non de mercado manteñen crecementos positivos.

Oferta. Índices de volume. Referencia ano 2000=100. Datos corrixidos de efectos estacionais e de calendario. Taxas de variación interanual en %.

Operacións	2007	2008	2008				2009	
			Tr. I	Tr. II	Tr. III	Tr. IV	Tr. I	Tr. II
Ramas agraria e pesqueira	2.3	-1.1	2.5	-2.9	-0.5	-3.3	0.9	2.2
<i>Ramas enerxéticas</i>	1.8	-2.1	-8.2	-0.1	1.6	-1.4	1.0	-7.7
<i>Ramas industriais</i>	4.3	-1.6	2.3	0.3	-1.5	-7.3	-15.3	-15.4
Construción	4.3	-0.3	4.2	1.8	-2.1	-4.6	-4.8	-4.6
Ramas dos servizos	4.2	3.8	4.4	4.2	3.7	3.0	1.7	0.2
<i>Servizos de mercado</i>	4.3	3.4	4.0	4.0	3.4	2.4	0.5	-1.2
<i>Servizos non de mercado</i>	4.0	5.1	5.6	4.8	4.9	5.2	5.9	5.1
Impostos netos sobre os produtos	3.4	0.7	3.6	2.6	-5.5	2.8	-1.2	-2.7
Produto Interior Bruto a prezos de mercado	4.0	1.8	3.1	2.5	1.4	0.3	-2.1	-3.2

Fonte: IGE. Contas económicas trimestrais

As ramas agraria e pesqueira creceron un 2,2%, en liña cos indicadores de actividade dispoñibles que indican crecementos interanuais.

No caso das ramas industriais acádase unha taxa de variación interanual inferior á do trimestre anterior, en sintonía coa evolución do índice de produción industrial, presentando un rexistro do -15,4%. As ramas enerxéticas rexistran un crecemento do -7,7%, 8,7 puntos por debaixo do crecemento do trimestre anterior.

O sector da construción presenta unha taxa de crecemento do -4,6%, dúas décimas superior ao crecemento rexistrado no trimestre anterior. A licitación oficial é a responsable desta leve recuperación, a edificación, tanto a residencial como a non residencial continúan con taxas de crecemento negativas, inferiores ás do trimestre anterior.

Por último, neste trimestre o sector dos servizos presenta un crecemento do 0,2%, 1,5 puntos porcentuais inferior ao crecemento do trimestre precedente. Os servizos de mercado acadan un crecemento inferior en 1,7 puntos ao rexistrado no primeiro trimestre de 2009, quedando situada a taxa no -1,2%. Os servizos non de mercado creceron un 5,1%, oito décimas menos que no trimestre precedente.

O emprego, medido en termos de postos de traballo equivalentes a tempo completo, decreceu no segundo trimestre deste ano un 3,8%, o que supuxo a destrución de 44.378 postos de traballo equivalentes nun ano.

Emprego por ramas de actividade. Postos de traballo equivalentes a tempo completo. Datos corrixidos de efectos estacionais e de calendario. Taxas de variación interanual en %.

Operacións	2007	2008	2008				2009	
			Tr. I	Tr. II	Tr. III	Tr. IV	Tr. I	Tr. II
Postos de traballo equivalentes a tempo completo total	2.8	0.4	1.5	1.0	0.3	-1.4	-2.7	-3.8
Ramas agraria e pesqueira	-3.0	-3.8	-3.4	-6.8	-2.9	-2.1	0.2	2.8
Ramas enerxéticas	-6.2	-1.8	-3.2	-1.7	-0.9	-1.4	-3.5	-4.1
Ramas industriais	2.8	-1.0	1.2	0.0	-1.5	-3.6	-5.3	-5.9
Construción	3.8	-5.6	-0.8	-3.3	-7.2	-11.2	-12.7	-14.3
Ramas dos servizos	3.6	2.5	2.8	3.3	2.8	1.2	-0.5	-2.1
<i>Servizos de mercado</i>	3.8	2.8	3.1	3.9	3.2	0.9	-1.7	-3.8
<i>Servizos non de mercado</i>	3.1	2.0	2.2	2.0	2.1	1.8	2.4	1.9
Postos de traballo equivalentes a tempo completo asalariado	3.2	0.6	1.7	1.6	0.6	-1.5	-2.4	-3.9
Ramas agraria e pesqueira	-1.6	-2.8	-4.9	-5.1	-0.8	-0.3	7.6	8.5
Ramas enerxéticas	-6.1	-1.9	-3.3	-1.8	-1.1	-1.5	-2.8	-3.3
Ramas industriais	3.0	-1.5	1.2	-0.2	-2.1	-4.8	-4.8	-5.4
Construción	4.0	-6.0	-0.9	-3.4	-7.6	-12.0	-14.3	-16.0
Ramas dos servizos	3.5	2.8	2.8	3.6	3.2	1.6	0.2	-1.6
<i>Servizos de mercado</i>	3.7	3.3	3.2	4.5	3.9	1.4	-1.0	-3.6
<i>Servizos non de mercado</i>	3.1	2.0	2.2	2.0	2.1	1.8	2.4	1.9

Fonte: IGE. Contas económicas trimestrais

Atendendo ás ramas de actividade, as agraria e pesqueira e as de servizos non de mercado acadan taxas de crecemento positivas, as restantes presentan descensos interanuais, sobre todo a construción e a industria.

Os servizos de mercado minoran o seu crecemento en 2,1 puntos, quedando situada a taxa no -3,8%. Os non de mercado experimentan un crecemento interanual do 1,9%, 0,5 puntos inferior ao crecemento do trimestre anterior.

As ramas agraria e pesqueira acadan taxas interanuais do 2,8% neste segundo trimestre do ano, a construción presenta un decrecemento do 14,3%, 1,6 puntos máis que no trimestre anterior e as ramas industriais aumentan 0,6 puntos porcentuais o seu proceso de contracción, decrecendo neste trimestre un 5,9%.

Distinguindo por situación profesional, o emprego asalariado, en termos de postos de traballo equivalentes a tempo completo, amosou no segundo trimestre de 2009 unha taxa de variación interanual do -3,9%, dato que supón a diminución de 37.059 postos de traballo asalariados a tempo completo nun ano.

Considerando de forma conxunta o crecemento do PIB trimestral e o do emprego, a variación interanual da produtividade aparente do factor traballo sitúase neste trimestre no 0,7%, unha décima superior á variación rexistrada no trimestre anterior.

Contabilidade trimestral. Base 2000. PIB trimestral e os seus compoñentes. Prezos correntes.
Datos corrixidos de efectos estacionais e de calendario. Taxas de variación interanual en %.

Operacións	2007	2008	2008				2009	
			Tr. I	Tr. II	Tr. III	Tr. IV	Tr. I	Tr. II
Gasto en consumo final	7.1	6.1	7.6	6.6	5.9	4.3	1.7	1.1
<i>Gasto en consumo final dos fogares</i>	7.0	5.3	7.6	5.9	4.8	2.9	-0.2	-0.7
<i>Gasto en consumo final das AAPP e ISFLSF</i>	7.2	9.0	7.9	9.1	9.6	9.5	8.5	7.6
Formación bruta de capital	10.5	2.3	9.0	5.1	1.4	-5.6	-8.1	-8.4
Demanda en termos nacionais(1)	9.1	5.4	9.4	7.1	5.1	1.2	-1.8	-2.3
Exportacións de bens e servizos	11.5	2.2	8.6	5.4	-0.2	-4.6	-13.9	-15.5
Importacións de bens e servizos	12.2	3.0	10.4	6.1	0.8	-4.9	-12.9	-12.1
Produto Interior Bruto a prezos de mercado	7.2	4.7	6.6	5.7	4.3	2.3	-0.1	-2.4
Ramas agraria e pesqueira	6.1	1.7	12.5	1.8	-2.7	-3.4	-3.6	-3.1
Ramas enerxéticas	5.0	8.5	1.0	11.8	10.8	10.5	6.7	-0.8
Ramas industriais	7.8	3.1	7.2	6.0	3.2	-3.8	-13.3	-16.8
Construción	9.6	3.9	9.5	6.5	2.3	-2.1	-2.9	-3.1
Ramas dos servizos	7.4	8.3	8.7	9.1	8.4	7.0	5.2	2.4
<i>Servizos de mercado</i>	7.2	8.1	8.6	9.2	8.4	6.4	4.1	0.9
<i>Servizos non de mercado</i>	7.9	8.9	9.2	8.8	8.2	9.3	9.2	7.4
Impostos netos sobre os produtos	3.2	-12.0	-9.3	-13.9	-13.3	-11.4	-9.7	-9.9

Fonte: IGE. Contas económicas trimestrais
(1) Achega ao crecemento do PIB pm.

O PIB valorado a prezos correntes presenta no segundo trimestre de 2009 un crecemento interanual do -2,4%, o que implica un crecemento do deflactor implícito do 0,8%, 1,2 puntos inferior ao do trimestre anterior.

A información dispoñible para o terceiro trimestre non mostra polo de agora síntomas de cambio de tendencia no que respecta ao nivel de actividade. A parte máis esperanzadora corresponde ao mercado de traballo, segundo as afiliacións e o paro rexistrado, o forte descenso no primeiro caso e tamén elevado ascenso no segundo contívose no terceiro trimestre; así a afiliación do terceiro trimestre descendeu un 4,1% en taxa interanual cando no trimestre precedente a caída fora do 4,6%, o dato de setembro indica unha caída do 4%.

O paro rexistrado creceu un 28,3% no terceiro trimestre comparado con mesmo trimestre do ano anterior, 3,5 puntos por debaixo de crecemento do trimestre anterior, a variación interanual de setembro é do 27,8%.

Dentro dos indicadores de demanda, o único indicador con mellora con respecto aos meses anteriores é a matriculación de turismos, que acadou unha taxa interanual do 25,6% no terceiro trimestre de 2009 logo de seis trimestres consecutivos de acusados

descensos. En cambio, o índice de vendas de comercio polo miúdo, deflactado e corrixido de calendario, que en xuño e xullo presentou taxas lixeiramente positivas retrocedeu un 1,7% en agosto e haberá que esperar a ver como evoluciona nos seguintes meses.

O investimento mostra algún signo de retroceso no seu nivel de contracción, por exemplo, a matriculación de vehículos de carga experimentou un avance do 0,2% en setembro fronte ao descenso do 11,7% do mes anterior e os descensos superiores ao 40% de meses anteriores, o mesmo cabe dicir do investimento en construción, o crecemento interanual da superficie de visados do mes de xullo foi do -55,7, nos meses anteriores o descenso roldaba o 70%. O descenso de maio das licencias foi do 59,3%, no mes anterior o descenso fora do 78% e no que vai de ano rexístrase un descenso do 62,4%.

En canto ao sector exterior, coa información de Aduanas e en termos correntes, o dato de xullo apunta cara a unha mellora das exportacións, a taxa de crecemento foi do 11,3%, taxa que rectificada eliminando o efecto da contabilización do valor total do buques que van ser reparados se sitúa no -13,1%. As importacións presentaron en xullo unha caída do 26,5%, moi superior á caída das exportacións e que segue a marcar fortes descensos. A parte do comercio co resto de España debería comportarse en consonancia coa demanda interna española, que polo comentado anteriormente tende a recuperarse levemente.

Dende a oferta, o IPI caeu en xullo en termos de taxa interanual un 24,0%, un mal dato que frea a tendencia descendente dos dous meses anteriores. Nos servizos, o índice de actividade do sector servizos presenta tamén a mesma dinámica, a variación interanual de xullo foi do -12,0% no índice xeral da cifra de negocios cando no mes anterior a variación fora do -6,9% truncando tamén unha tendencia descendente. Haberá que observar atentamente a información de agosto para corroborar a tendencia destes dous indicadores.

En canto aos custos laborais, o custo medio por traballador e mes da enquisa trimestral de custo laboral aumentou un 3,6% no segundo trimestre, sete décimas menos que no trimestre anterior. Esta desaceleración provén da moderación do avance dos custos non salariais, que creceron un 1,6% (un 7,0% no trimestre anterior) en tanto que os custos salariais repuntaron 1 punto ata o 4,3%. A outra fonte de información salarial, os convenios colectivos mostran un crecemento salarial pactado inferior en seis décimas ao do ano anterior, un 3,5%; isto reflicte, como no caso

nacional, moi debilmente o intenso descenso da inflación e da situación do mercado de traballo.

Os prezos de consumo medidos polo IPC, interromperan en agosto a traxectoria descendente que se viña observando ao longo de todo o ano, como consecuencia do comportamento dos prezos da enerxía que deixarán de contribuír negativamente no índice xeral a medida que transcorran os meses. Así a taxa interanual de agosto situouse no -1,1%, superior en sete décimas á do mes anterior es as previsións apuntan cara a unhas taxas de crecemento positivas a finais de ano. Como xa se comentou no apartado da economía nacional, o dato do IPC harmonizado para España do mes de setembro, que recupera a senda descendente (-1%), pon en dúbida a posible recuperación deste indicador de cara a final de ano; ata non dispoñer de información máis desagregada non podemos explicar ben a que se debe este descenso non esperado.

A inflación subxacente, que no mes de agosto se situou no 0,2% continua o seu proceso de descenso no seu crecemento que pode indicar o impacto que está tendo no nivel de prezos a forte atonía da demanda.

O índice de prezos industriais registrou en agosto unha caída interanual do 4,9%, 1,7 puntos inferior á do mes anterior.

1.4 Escenario macroeconómico

Cadro macroeconómico. Variación anual en %

Operacións	2008	2009	2010
Gasto en consumo final	2.1	-0.2	0.2
<i>Gasto en consumo final dos fogares</i>	1.2	-1.7	-0.2
<i>Gasto en consumo final das AAPP e ISFLSF</i>	5.2	5.0	1.5
Formación bruta de capital	-2.1	-11.3	-4.0
Demanda en termos nacionais(1)	0.8	-4.3	-1.3
Exportacións de bens e servizos	-0.5	-14.8	2.3
Importacións de bens e servizos	-1.6	-13.4	-0.1
Produto interior bruto (PIB)	1.8	-3.0	0.2
Produto interior bruto nominal	4.7	-2.5	0.6
Emprego. PTETC	0.2	-4.0	-0.8
Taxa de paro	8.7	12.9	15.0

Fonte: IGE. Contas económicas trimestrais

As previsións macroeconómicas para o ano 2009 e 2010 son as que se presentan no cadro precedente e baséanse en dous cadros macroeconómicos presentados no apartado da economía española: o cadro do Ministerio de Economía e o cadro do FMI por ser os de máis recente actualización.

Ambos cadros indican que a saída da crise será máis lenta en España que noutras economías: as do seu entorno e as principais economías avanzadas e emerxentes. Como xa se comentou no apartado dedicado ao cadro macroeconómico nacional, a previsión do FMI considera que a demanda interna vai presentar en 2009 e 2010 unhas taxas de variación máis negativas que as mostradas polo cadro do Ministerio. Así, a demanda interna caerá un 6,3% en 2009 (5,6% segundo o Ministerio) e un 1,9% (1,0% segundo o Ministerio) en 2010. A demanda externa terá unha achega máis elevada segundo o FMI. O apartado máis disímil entre os dous prognósticos para 2010 corresponde ás importacións, xa que o FMI espera unha redución do 4,2% neste epígrafe fronte ao descenso do 0,6 estimado polo Ministerio.

Tendo en conta o anterior e utilizando argumentos similares no que se refire ao contorno exterior que os presentados no cadro macroeconómico nacional, é dicir: primeiro, mellor comportamento das economías dos socios comerciais, incluíndo neste apartado a España que se espera que recupere pouco a pouco o pulso da demanda interna; segundo, a estabilización do euro e a moderación salarial que favorecerán ganancias en competitividade; e terceiro, o impulso expansivo sobre o consumo e o investimento que mostrarán os tipos de xuro debido a que a política monetaria non debería modificarse polo de agora mentres que non se observen signos claros de recuperación e dada á baixa taxa de inflación.

Ademais destes factores comúns á economía nacional, a economía galega debería de mostrar en 2010 un diferencial positivo con respecto á nacional debido a dous motivos principais: por un lado o efecto do Xacobeo sobre o gasto en consumo dos non residentes, e doutra parte, que a intensidade da crise está sendo polo de agora menor en Galicia que en España.

En pasados anos santos os diferenciais de crecemento da economía galega foron en media de cinco ou seis décimas, se ben este diferencial non é completamente achacable ao Xacobeo posto que eses anos o sector industrial tivo un mellor comportamento en Galicia que na media nacional.

Á vista destas consideracións o cadro estima un crecemento do -3,0% en 2009 e do 0,2% en 2010. O perfil temporal previsto é de que a tendencia contractiva da actividade seguirá na segunda metade de 2009 para ir experimentando unha mellora a medida que transcorra o ano 2010.

O escenario indica un retroceso da achega da demanda interna en 2009 do 4,3% e do 1,3% en 2010. A demanda externa neta contribuirá con 1,3 puntos en 2009 e 1,5 puntos en 2010. A caída da demanda interna provén da redución do consumo privado, debido principalmente á situación do mercado de traballo, e da formación bruta de capital.

O consumo final dos fogares caerá un 1,7% en 2009 e un 0,2% en 2010. Os efectos negativos da destrución de emprego sobre a renda dispoñible das familias e o endurecemento das condicións crediticias configuran o escenario de caída de 2009.

O baixo nivel dos tipos de xuro, a mellora da confianza e o menor axuste no emprego son os factores favorables para unha moderación do retroceso en 2010, pola contra, a elevacións dos impostos: IVE na segunda metade de 2010 e especiais que xa se produciu na segunda metade de 2009; e a eliminación da dedución dos 400€ no IRPF provocarán un impacto directo na renda dispoñible das familias reducindo a mesma e afectando polo tanto ao consumo. Ademais a suba do IVE e dos impostos elevará o nivel que prezos co conseguinte efecto de descenso do consumo.

O gasto en consumo final das Administracións Públicas mostrará en 2009 e 2010 un menor dinamismo que en anos anteriores, o crecemento de 2009 estímase no 5,0% e no 1,5% en 2010.

A formación bruta de capital sufrirá en 2009 e 2010 o axuste que se está a producir na construción residencial e no investimento en equipo. O investimento residencial caerá con forza en 2009 e tenderá a recuperarse en 2010 aínda que con taxas negativas, a caída da demanda xunto co exceso de oferta que non se absorberá no mellor dos casos en menos de dous anos provocan esta situación. O investimento en equipo está lastrada tamén pola débil demanda tanto interna como externa, o retroceso será forte en 2009 e, debido á mellora prevista, o descenso será menor en 2010. Outros factores que inflúen no investimento en equipo son as restricións no financiamento e as desfavorables expectativas empresariais, estes factores seguen o mesmo perfil temporal de crecemento que a demanda, melloría no ano 2010.

Dentro do sector exterior, as exportacións experimentarán unha forte caída en 2009 (14,8%) debido fundamentalmente, ao igual que na formación bruta de capital, ao elevado retroceso da demanda española e internacional. Para 2010, a recuperación da demanda española e dos nosos principais socios comerciais e a mellora en competitividade vía prezos (redución de prezos de exportación debido entre outros factores á redución dos custos laborais) configura un escenario máis favorable para o ano 2010. Ademais, a celebración do Xacobeo aportará neste apartado en 2010 unhas décimas adicionais ao crecemento. Polo tanto esperamos para 2010 un crecemento do 2,3% neste apartado.

As importacións de bens e servizos, seguindo a pauta de comportamento da nosa demanda interna experimentarán un forte retroceso en 2009, un 13,4% e unha melloría en 2010 cun descenso esperado do 0,1%.

O emprego, medido en termos de postos de traballo equivalentes a tempo completo, presentará en 2009 unha redución do 4,0%, cifra que en 2010 se situará 3,2 puntos por enriba, un -0,8%. Esta redución para 2010 apoiase na mellora da actividade medida polo PIB e na moderación salarial que permite a contención da inflación sen que se orixinen perdas de poder adquisitivo.

Finalmente, a previsión sobre a taxa de paro baséase na desaceleración da poboación activa debida ao deterioro do mercado de traballo e das expectativas sobre a actividade. Isto, xunto coa desaceleración do emprego xa descrita, producirá unha taxa de paro do 12,9% en 2009 e do 15,0% en 2010.

2. Situación Monetaria e Financeira

Tras longos meses de tensións, que tiveron o seu punto álxido en setembro de 2008, os mercados financeiros internacionais comezaron a mostrar, a partir do segundo trimestre deste ano 2009, signos de certa estabilización.

As melloras nos indicadores foron xeneralizadas nos diferentes mercados, se ben aínda non se acadaron niveis que poidan ser cualificados como de normalidade.

A estabilización dos mercados financeiros estivo impulsada tanto pola acción dos Gobernos, a través dos diferentes plans de apoio e reestruturación do sector financeiro (avais bancarios, recapitalización, saneamento do activo dos bancos, etc.) como pola actuación das autoridades monetarias. Neste sentido, os efectos das políticas monetarias expansivas instrumentadas polos principais bancos centrais fóronse trasladando aos tipos de xuro, os cales rexistraron unha importante tendencia á baixa.

A maior confianza propiciou que se desfixeran os investimentos en valores refuxio, en particular en débeda pública, e houbera unha maior preferencia por activos de máis risco. Estes movementos premeron á alza o rendemento dos bonos soberanos, ao tempo que as cotizacións bolsistas experimentaron unha notable revalorización.

2.1 Tipos oficiais de referencia

O BCE continuou relaxando o ton da súa política monetaria, cunha redución dos tipos oficiais de 25 pb no mes de maio, co que o recorte acumulado desde outubro de 2008 acadou os 325 pb. Así, o tipo das operacións principais de financiamento fixouse no 1%, mentres que os aplicados ás facilidades de depósito e de crédito situáronse no 0,25% e o 1,75%, respectivamente.

Tipos de xuro oficiais do Banco Central Europeo ao ao final do período considerado en %

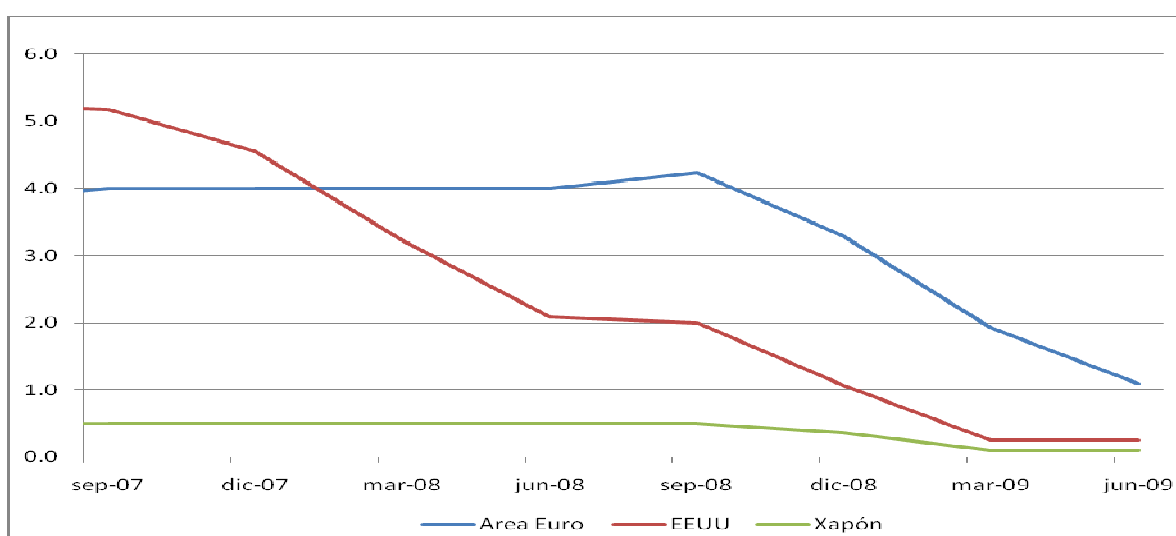
Operacións	2007	2008	2009		
			marzo	xuño	setembro
Operacións principais de financiamento	4.0	2.5	1.5	1.0	1.0
Facilidade marxinal de crédito	5.0	3.0	2.5	1.8	1.8
Facilidade de depósito	3.0	2.0	0.5	0.3	0.3

Fonte: BCE

Adicionalmente, mantivo unha política de provisión de liquidez xenerosa, outorgando o total da demanda de fondos nas operacións de mercado aberto, e introducindo novas modificacións no seu marco operativo, como por exemplo o establecemento dunha operación de financiamento a máis longo prazo con vencemento a un ano, o que supón duplicar o prazo máximo de seis meses vixente ata entón.

Pola súa banda, a Reserva Federal situou os tipos de xuro próximos a cero, e incrementou substancialmente o nivel de liquidez no mercado de diñeiro. O Banco de Inglaterra tamén recortou os tipos ata o 0,5%, nivel historicamente reducido.

Tipos de xuro oficiais do Banco Central Europeo ao final do período considerado en %

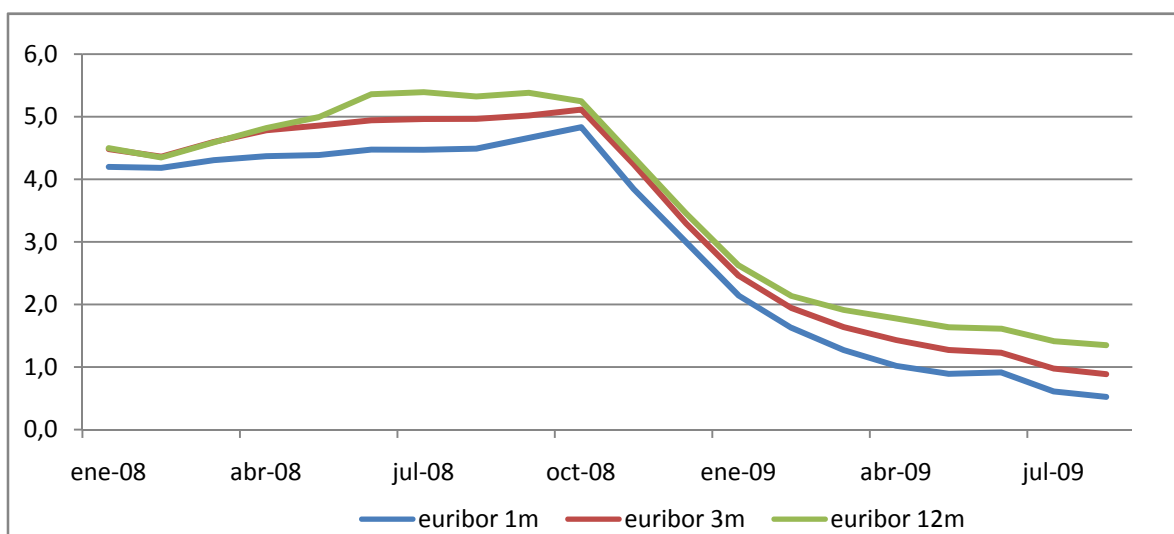


Fonte: BCE

2.2 Tipos de xuro interbancarios

Neste contexto, os tipos de xuro do mercado interbancario rexistraron un descenso continuado en todos os seus prazos, ata situarse en mínimos históricos, debido fundamentalmente, á diminución das primas de risco.

Evolución dos tipos euribor a 1, 3 y 12 meses



Fonte: BCE

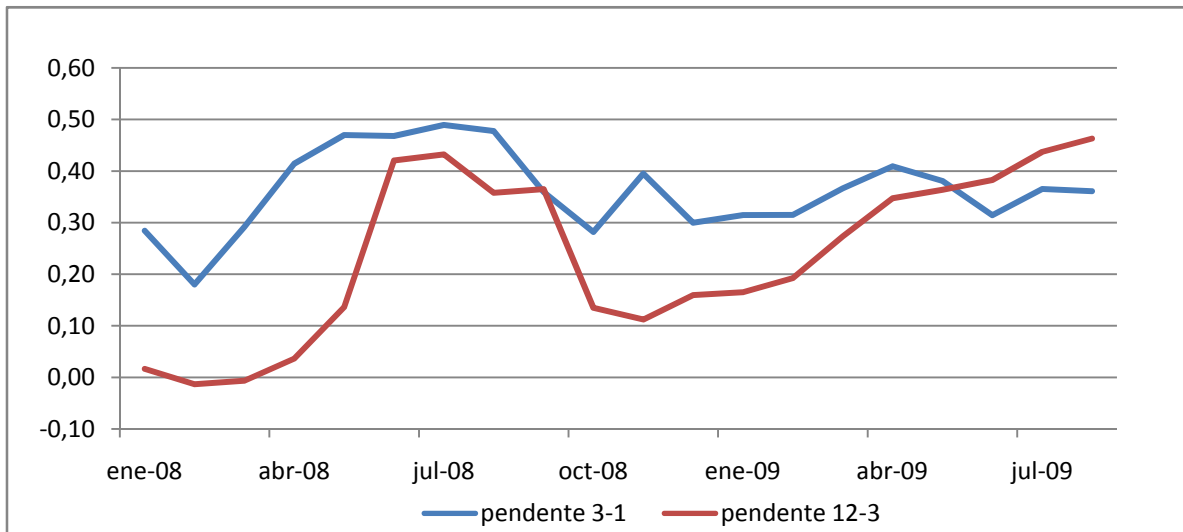
Así, o EURIBOR a un, tres e doce meses que se situara a principios de outubro de 2008 no 5,19%, 5,39% y 5,52%, respectivamente, descendeu en agosto por debaixo do 0,50%, 0,85% e o 1,35%, os niveis máis baixos desde o comezo da unión monetaria.

Tipos de xuro do mercado monetario. Valor medio do período.

Operacións	2007	2008	2009		
			marzo	xuño	setembro
Euribor 1 día (EONIA)	3.9	3.9	1.4	0.8	0.4
Euribor 1 mes	4.1	4.3	1.7	0.9	0.6
Euribor 3 meses	4.3	4.6	2.0	1.3	1.0
Euribor 12 meses	4.5	4.8	2.2	1.7	1.4

Fonte: BCE

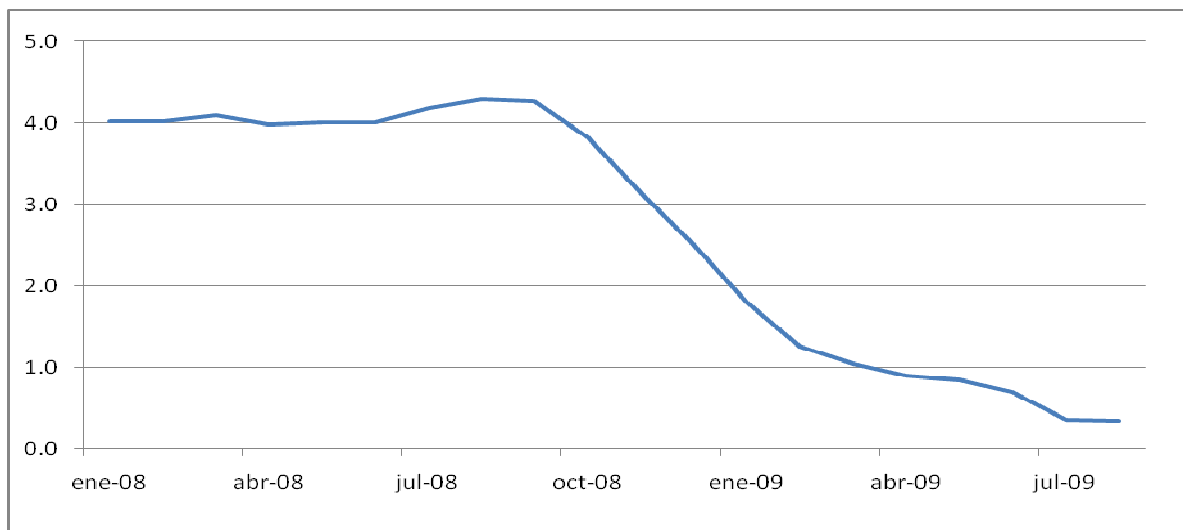
Evolución das pendentes 3-1 meses y 12-3 meses



Fonte: BCE

Pola súa banda, o Eonia, que se situou no entorno do 3,8 en outubro do ano pasado, reduciuse ata o 0,32% a principios do mes de xullo de 2009.

EONIA.Media mensual



Fonte: BCE

Esta evolución á baixa dos tipos a curto prazo foise trasladando paulatinamente ao custo do financiamento bancario, onde os diferenciais entre os tipos de xuro aplicados polas institucións financeiras e os do mercado monetario fóronse relaxando segundo avanzaba o ano.

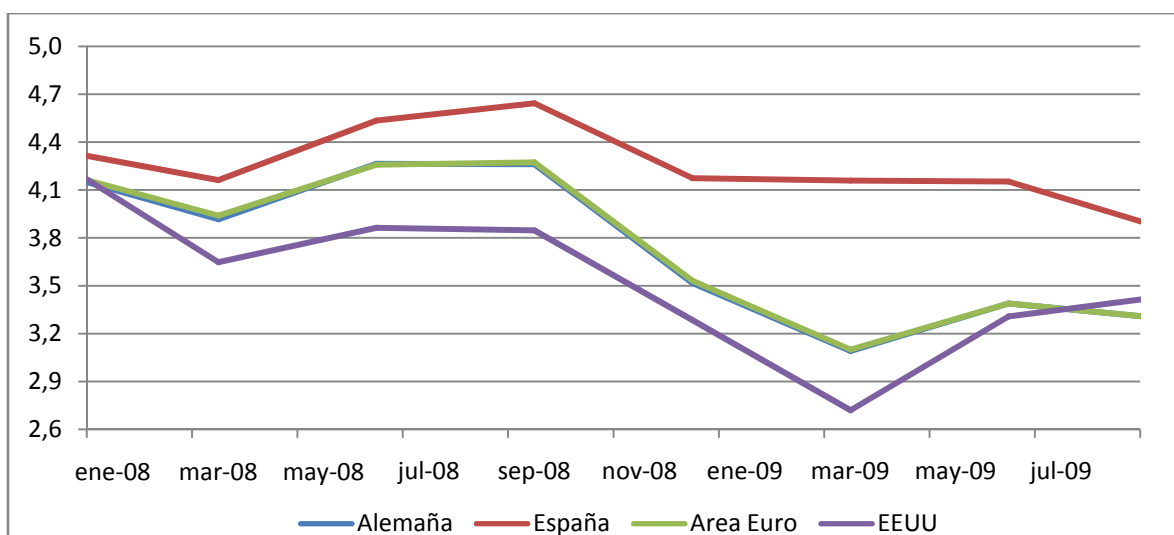
Non obstante, a pesar do abaratamento do financiamento, o predominio duns criterios bastante estritos para a concesión de préstamos e a contracción da demanda seguiron determinando unha desaceleración acusada dos préstamos bancarios.

2.3 Mercados de débeda pública

Nos mercados de débeda pública, tras o repunte inicial que experimentaron as rendibilidades a comezos do ano, a partir de febreiro observouse unha diminución froito da preferencia por parte dos axentes de activos máis seguros. Así, os tipos a dez anos da área euro, situáronse en marzo uns 25 pb por debaixo dos niveis de finais de xaneiro.

Esta situación inverteuse a partir do mes de maio, no que os tipos de xuro a longo prazo iniciaron un repunte que reflectía, fundamentalmente, o impacto do desinvestimento neste tipo de activos, utilizados como refuxio durante os momentos de maior inestabilidade financeira, e o desprazamento dos investimentos cara a activos de maior risco. Non obstante, esta tendencia non chegou a consolidarse, toda vez que a mediados de xuño os tipos de xuro a longo prazo volvían a situarse en niveis similares aos do trimestre anterior.

Rendibilidade da débeda a 10 anos



Fonte: BCE

Mercado de Débeda Pública. España. Media de cada período

Operacións	2007	2008	2009		
			marzo	xuño	setembro
A 3 anos	4.1	3.9	2.5	2.2	2.0
A 5 anos	4.2	4.0	3.2	3.0	2.8
A 10 anos	4.3	4.4	4.2	4.2	3.9

Fonte: BCE

Ao longo deste período producíronse rebaixas na cualificación de calidade crediticia de algúns bonos soberanos, entre outros os de España, nun contexto no que os diferenciais respecto á débeda alemá mantivéronse, en xeral, altos, como resultado das elevadas primas de risco soberano español e da maior preferencia pola liquidez da débeda alemá.

Mercado de Débeda Pública. Alemaña. Media de cada período

Operacións	2007	2008	2009		
			marzo	xuño	setembro
A 3 anos	4.1	3.5	1.8	1.8	1.6
A 5 anos	4.1	3.7	2.3	2.5	2.4
A 10 anos	4.2	4.0	3.1	3.4	3.3

Fonte: BCE

Mercado de Débeda Pública. EEUU. Media de cada período

Operacións	2007	2008	2009		
			marzo	xuño	setembro
A 3 anos	4.3	2.2	1.3	1.5	1.5
A 5 anos	4.5	2.8	1.8	2.3	2.4
A 10 anos	4.6	3.7	2.7	3.3	3.4

Fonte: BCE

2.4 Mercados bolsistas

A fráxil situación económica internacional e as dificultades do sector bancario, sobre todo en EEUU e Reino Unido, arrastraron os mercados bolsistas nos primeiros meses do ano, nun contexto de elevada volatilidade.

Non obstante, os signos de estabilización tamén se empezaron a percibir nos mercados de renda variable. A publicación duns resultados empresariais mellores dos esperados, sobre todo no sector financeiro, o sentimento de mellora da situación económica que captaron mercados derivado dos indicadores de coxuntura económica, que parecían mostrar unha desaceleración no proceso de contracción económica, así como as medidas adoptadas polos bancos centrais en Europa e Estados Unidos e o aumento das facilidades de financiamento, contribuíron a xerar un clima de maior confianza.

Eurostoxx 50



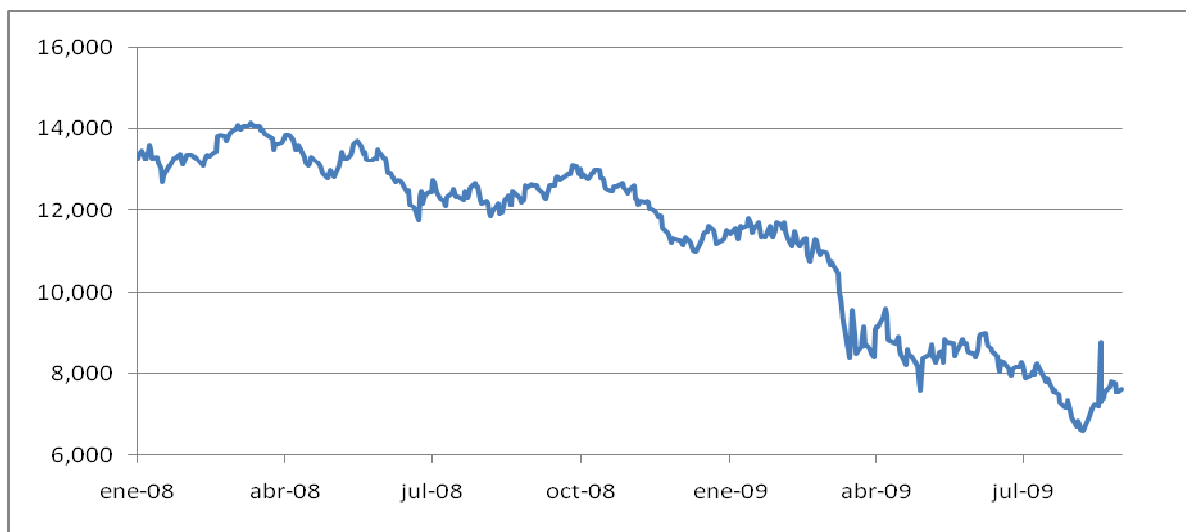
Fonte: BCE

Neste contexto, as cotizacións iniciaron a partir do final do primeiro trimestre de ano unha traxectoria alcista xeneralizada. Así, o índice EURO STOXX 50, experimentou unha revalorización próxima ao 25%, compensando os descensos dos dous primeiros meses do ano. Ademais, a menor incerteza contribuíu á redución da volatilidade do primeiro trimestre do ano, se ben, aínda permanece en niveis altos desde un punto de vista histórico.

Non obstante, esta tendencia alcista non se consolidou. En xuño e xullo as cotizacións viñéronse abaixo e os principais índices empezaron novamente a acumular perdas.

A Bolsa de Nova York, que conseguira acurtar o seu retroceso durante os meses de abril e maio, volvía acumular perdas no mes de xullo.

Down Jones



Fonte: BCE

En Xapón, non obstante, a Bolsa mostraba un comportamento sorprendente, sobre todo se se teñen en conta os malos resultados económicos da economía nipona. O índice Nikkei, que retrocedera un 8,5% no primeiro trimestre de 2009, acumula unhas importantes ganancias a finais do mes de xullo.

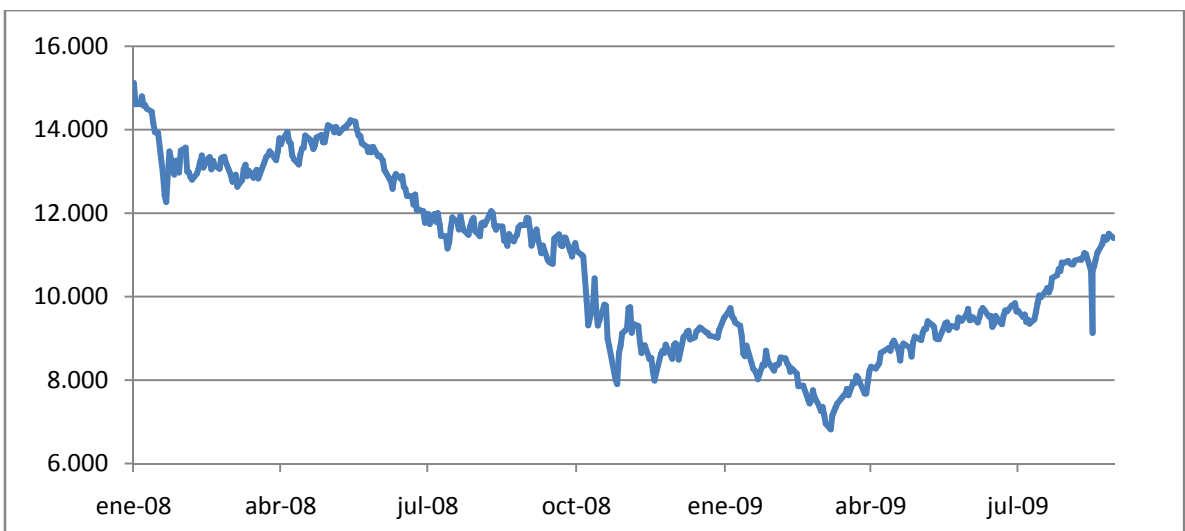
Nikkei 225



Fonte: BCE

En España, despois das perdas acumuladas no primeiro trimestre do ano, a Bolsa española iniciou un espectacular proceso de recuperación no segundo trimestre.

IBEX 35



Fonte: BCE

2.5 Agregados Monetarios da área Euro

Agregados monetarios. Taxas de variación interanual

	2007	2008				2009				Saldo vivo en % de
	IV	I	II	III	IV	I	II	xuñ	xul	
Efectivo en circulación	8.0	7.8	7.8	7.5	12.4	13.6	13.2	12.8	12.5	7.8
Depósitos a vista	5.5	3.0	1.2	-0.6	0.8	3.6	6.9	8.6	12.1	38.2
M1	5.9	3.8	3.8	0.7	2.7	5.3	8.0	9.4	12.2	45.9
Dep. a prazo ata 2 anos	40.6	41.4	40.4	37.6	29.0	12.9	-0.8	-6.1	-12.1	22.6
Dep. disp. Ata 3 meses	-3.9	-3.3	-2.3	-1.7	-0.5	4.5	8.6	10.4	12.3	18.2
M2	10.7	10.3	10.0	9.2	8.9	7.2	5.5	4.9	4.7	86.8
Instrumentos negociables	19.6	16.3	10.3	8.9	4.1	-0.8	-2.5	-4.0	-7.0	13.2
M3	12.0	11.2	10.1	9.1	8.2	6.0	4.3	3.6	3.0	100.0

Fonte: BCE

Nota: Os datos trimestrais obtidos como media do período.

O agregado monetario ampliou M3, ao igual que ao longo do ano 2008, seguiu reducindo o seu ritmo de crecemento. Os menores tipos de xuro e a maior pendente da curva de rendementos determinaron desprazamentos de investimento fóra de M3 en busca dunha maior rendibilidade, o que se reflectiu en amortizacións de depósitos a prazo e de valores negociables.

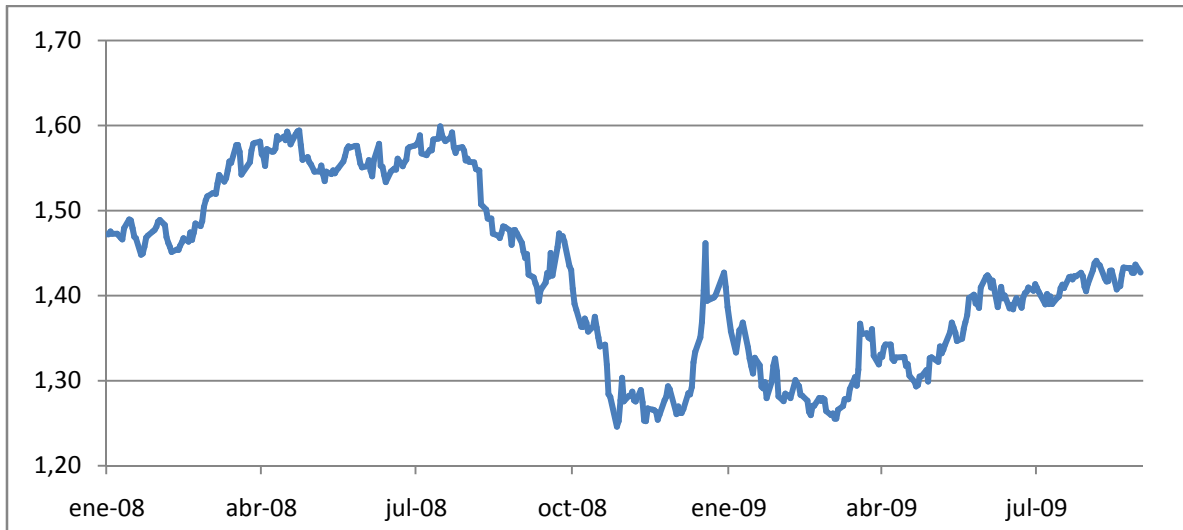
Ao mesmo tempo, a caída do custo de oportunidade apoiou tamén a substitución de activos dentro de M3 cara a M1, efectivo e depósitos.

2.6 Tipos de cambio

Nos mercados de divisas, despois da forte caída experimentada nos dous primeiros meses do ano, o euro rexistrou, desde finais de marzo, unha paulatina apreciación fronte ao dólar dun 7,2%, ata estabilizarse no entorno dos 1,40 \$/€.

Este proceso de recuperación obedece, fundamentalmente, a unha redución no grao de aversión ao risco para parte dos axentes económicos, e por unha expansión monetaria por parte do BCE máis cautelosa que a realizada pola Reserva Federal.

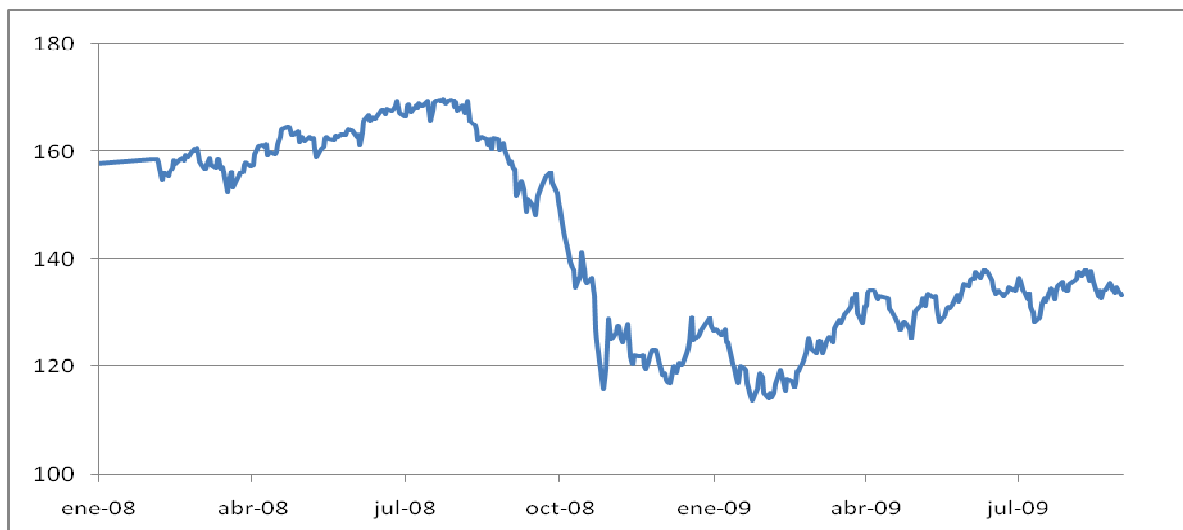
Cotización euro/dólar



Fonte: BCE

Da mesma forma, tamén se observa unha apreciación da moeda europea fronte ao yen xaponés, aínda que neste caso non tan pronunciada.

Cotización euro/yen



Fonte: BCE

II.- ORZAMENTOS XERÁIS PARA GALICIA 2010

3. Directrices y características.

No ano 2008 os mercados financeiros mundiais experimentaron unha serie de turbulencias que axiña se trasladaron aos sectores reais da economía, converténdose en 2009 nunha crise económica de grande intensidade.

Apenas iniciada a normalización dos mercados financeiros e coas principais economías europeas e española aínda en recesión, os Orzamentos Xerais da Comunidade Autónoma de Galicia para o ano 2010 preséntanse como uns dos máis complicados dos últimos anos. Baixo singulares circunstancias, que máis adiante analizaremos, os orzamentos están orientados con un dobre obxectivo: unha decidida actuación anticíclica que minimize os efectos da crise sobre a cidadanía e os sectores produtivos máis castigados, e un esforzo en manter os investimentos públicos e os estímulos para a modernización da economía galega, na procura de que a crise non aumente a distancia que nos separa das economías avanzadas do noso contorno económico inmediato.

Os orzamentos parten da premisa dunha Galicia global, cohesionada e solidaria, como principios permanentes da actuación do goberno. Este principio ten que demostrarse especialmente nestes tempos a través da intensificación das políticas de cohesión social e de solidariedade con aquelas persoas ou colectivos aos que a crise está danando.

Seguindo as recomendacións xerais da Organización para la Cooperación y el Desarrollo Económico (OCDE), o Fondo Monetario Internacional, o Banco Central Europeo e aínda da Comisión da Unión Europea, os Orzamentos Xerais para 2010 da Comunidade Autónoma de Galicia aplican unha política económica de estímulo fiscal aos sectores produtivos, coa finalidade de soste a demanda agregada e minimizar o impacto da crise sobre a actividade, as rendas e o emprego. As actuacións anticíclicas propiamente ditas céntranse, polo tanto, no mantemento e reforzo do gasto social. Neste terreo, as actuacións inmediatas posibles son ineludibles, aínda necesitando de preciosos recursos, pois uns galegos non poden ser indiferentes ante as eivas de outros, polo ben de todos.

Pero a política económica da Xunta para 2010 non pode resignarse a protexer das feridas aos tecidos sociais e sectoriais, senón que está obrigada a avanzar no proceso de modernización asumido polo goberno, do que o modelo precisa de medidas impulsoras do gasto produtivo, da mellora nas infraestruturas e do incentivo ás actividades empresariais. É momento de aplicar unha política económica decidida, consecuente cun programa de goberno que se propón impulsar a competitividade e a apertura da economía galega dotándoa de cantos elementos de dinamización sexa posible.

Para que esta dupla finalidade sexa doada, os orzamentos foron configurados baixo as iniciais directrices de realismo, coherencia e orientación das prioridades, e, en con secuencia, a asignación dos recursos nos Orzamentos da Comunidade Autónoma de Galicia para 2010 foi definida pola Xunta de Galicia axustándose aos seguintes criterios:

- a) Adopción de medidas dinamizadoras da economía fronte á crise, e fomento do emprego a través de actuacións que melloren a súa calidade e a súa seguridade. As medidas previstas facilitarán o acceso ao crédito as empresas, para retomar unha senda positiva de liquidez e novos investimentos, e dirixiranse a apoiar as iniciativas emprendedoras privadas con axudas directas e, cando sexa preciso, co investimento público en reforzo das infraestruturas estratéxicas ou loxísticas.
- b) Impulso da competitividade mediante investimentos en I+D+i, TIC e modernización equilibrada de todos os sectores produtivos de Galicia, reforzando aos sectores nos que a nosa economía goza de vantaxes comparativas, e propiciando o desenvolvemento dos sectores emerxentes relacionados coa eficiencia enerxética e a innovación modernizadora.
- c) Apoio ás familias e aos mozos e mozas mediante políticas de benestar, igualdade e vivenda, garantindo os servizos públicos básicos de educación, sanidade e sociais, consolidando os novos servizos e prestacións referentes á dependencia como unha obriga irrenunciable. Acadar un grado de prestacións máis amplo e a cada paso máis eficaz é unha meta que precisa de recursos económicos e da aplicación de melloras organizativas, moitas das que se irán implementando no ano orzamentario de 2010.

- d) Avances na economía da información e do coñecemento, o que implica tanto de actuacións de equipamento e incentivos ao emprego de novas técnicas, como da insistencia na mellora da eficiencia pública a través da racionalización do gasto e de medidas de austeridade, especialmente no que atangue ao gasto corrente da administración autonómica e os seus axentes e organismos.

Realismo nas previsións

Como xa se apuntou, os ingresos nos orzamentos para o ano 2010 sofren as consecuencias da crise, que ao afectar directamente á riqueza e capacidade de rendas dos cidadáns e empresas, reflíctese na caída dos ingresos tributarios á vez que afecta aos gastos correntes a través do funcionamento dos estabilizadores automáticos. Esta consecuencia vese agravada por algunha das medidas discrecionais aplicadas pola administración central do Estado tendentes a trasladarlle ás demais administracións unha excesiva participación nas consecuencias financeiras do déficit público.

Dende esta situación de partida, e sen renunciar á lexítima defensa dos dereitos que a Galicia lle corresponden en materia de financiamento autonómico, o realismo nestes orzamentos comeza dende o lado das previsións, que están elaboradas con criterios de prudencia, e transmítese as actuacións, que, respectando os compromisos do goberno e atendendo ás responsabilidades que a administración autonómica debe asumir ante a situación económica de crise, fan un uso responsable da dispoñibilidade de recursos.

En primeiro lugar, a Xunta impúxose a austeridade no seu propio gasto, e como resultado dun exame minucioso dos diversos capítulos de gasto corrente e conseguinte aplicación de estritas políticas de aforro, obtívose unha notoria contención -e mesmo cando foi posible- diminución- do gasto corrente.

Contracción dos Ingresos

A meirande parte dos ingresos que condicionan os orzamentos da Comunidade vense directamente afectados por uns Orzamentos Xerais do Estado para 2010 que non só

afrontan as consecuencias propias da fase adversa do ciclo económico, senón tamén as das actuacións previas de política económica.

En 2009, diante dun escenario adverso, os Orzamentos Xerais do Estado baseáronse en previsións que axiña se revelarían optimistas e que foron orixe de decisións como as duns orzamentos para 2009 que, tanto no caso do Estado como da propia Comunidade Autónoma, estimaron contar con máis recursos dos que razoablemente se ían producir, sobrevalorando os ingresos e conducindo a unha política de gasto inadecuada nunha fase adversa do ciclo económico. A estimación á alza dos ingresos fiscais ordinarios induciu, por outra parte, a un recurso ao endebedamento por debaixo dos límites precisos para ese período orzamentario. Ben administrada, esta alternativa tería permitido anticiparse á caída da actividade e posibilitado o emprendemento de investimentos necesarios que nun inmediato horizonte orzamentario resultan agora inaccesibles. Así, o que nas marxes do Pacto de Estabilidade e Crecemento tivera significado un emprego razoable da capacidade de endebedamento, trasladouse por omisión en poucos meses a decisións condicionadas por un marco financeiro máis ríxido.

Dada a inexistencia de sinais positivas desde os mercados laborais, as previsións límite de actividade económica, emprego e niveis de recadación reflectidas nos cadros macroeconómicos que figuran no proxecto de Orzamentos Xerais do Estado para 2010 colocan ao goberno fronte ao risco de verse desbordado polo déficit que xeran os estabilizadores automáticos, e obrigado, a pesares do incremento dos tipos impositivos fixados ao longo do vindeiro exercicio, a implementar novas medidas de aumento do esforzo fiscal das familias que afectarán ao emprego e á demanda, e das que aínda a capacidade para aumentar os ingresos do Estado podería resultar insuficiente. De feito, algúns organismos internacionais poñen en dúbida as estimacións governamentais de déficit público –para o que o FMI calcula unha cifra máis grande do 10 por cento en 2009 e do 12,5 por cento en 2010- e aínda máis as de emprego.

Consecuentemente, mentres o Banco Central Europeo e a Comisión Europea avogan por manter os plans de estímulo da economía, o proxecto de Orzamentos do Estado establece un equilibrio entre o aumento dos ingresos pola vía impositiva e a diminución dos gastos que se pecha cun nivel de endebedamento que cuestiona a capacidade de retomar en tempo o seo do Pacto de Estabilidade cun déficit público

non superior ao 3 por cento para 2012. Tal obxectivo require dun ritmo de redución do déficit público dificilmente visible dende as últimas cifras de emprego, cunha taxa de paro crecente e cun persistente efecto negativo sobre a demanda, o aforro, a calidade do crédito e as posibilidades de beneficios empresariais e de investimento.

Polo que respecta as consecuencias dese posible alongamento do momento da reactivación económica sobre o financiamento das Comunidades Autónomas, dentro dun ano poderíamos atoparnos diante dun escenario tan adverso coma o actual: cunha dinámica de financiamento das Comunidades Autónomas inestable e insuficiente, con ingresos do Estado menores do previsto, restricións de partida cara o seguinte período, endebedamento ao límite da Administración do Estado e ao conseguinte reparto das ineludibles reducións de gasto entre todas as demais Administracións. Trazas da materialización destes riscos da política orzamentaria pódense encontrar xa no proxecto de orzamentos presentado polo goberno do Estado para 2010, que incorre nun déficit que logo non se permite nos orzamentos autonómicos, e onde se manteñen os investimentos de estímulo do Plan Español para el Estímulo de la Economía y del Empleo, o “Plan E”, e do Fondo Estatal para el Empleo y la Sostenibilidad Local, por 5.000 millóns de euros, mentres se escatiman os recursos achegados para o Fondo de Compensación Interterritorial, que se reduce en 100 millóns de euros para ao conxunto das Comunidades beneficiarias, renunciando a unha finalidade redistributiva.

Realismo e responsabilidade nos orzamentos

Os Orzamentos Xerais de Galicia para 2010 foron elaborados desde a austeridade que impoñen uns ingresos minguantes, sen por iso deixar de ser realistas desde a perspectiva de esgotar as fontes de recursos dispoñibles para afrontar a crise e superar as consecuencias, complementando os ingresos correntes do Estado e por recadación de impostos propios e cedidos co acceso ao crédito, esgotando os límites legais de endebedamento, e accedendo a fórmulas alternativas de financiamento para afrontar un ano que vai ser, en termos orzamentarios, un dos máis complicados aos que se teña enfrontado esta administración.

Xa se ten sulinado como a situación de crise económica e os procedementos de financiamento están a ocasionar unha diminución moi significativa dos ingresos da

administración galega que limita as marxes para unha actuación discrecional na determinación dos recursos cara aos orzamentos de 2010. As fontes procedentes dos impostos, sexan estes de xestión compartida coa Administración do Estado ou cedidos á Facenda Autonómica, atoparanse necesariamente febles, pois os baixos niveis de actividade hanse de traducir en tendencias á baixa das rendas salariais e do volume das transaccións, contraendo a recadación impositiva.

Como consecuencia, algunhas desexables reducións fiscais que figuran no programa do goberno constituído tras das recentes eleccións autonómicas terán que ser pospostas, así como os proxectos ou actuacións de gastos que non afecten directamente ás capacidades de reactivación económica ou ás atencións de carácter social, diferidos. Este realismo da actuación da Xunta, daralle a cambio credibilidade aos orzamentos, contribuíndo a xerar confianza nos consumidores e produtores, nas familias e nas empresas.

Na liña dos ingresos, a situación require un esforzo en apurar ao máximo o cobro dos dereitos posuídos ante as administracións do Estado e da Unión Europea, e de especial rigor no tratamento de investimentos non executados, procurando gañar en profundidade canto non se poida abranguer en extensión, todo elo para evitar que sexa o investimento o que teña que soportar o peso dos recortes orzamentarios.

Baixo a directriz da austeridade cabe tamén recordar a contención dos gastos correntes, moi sinaladamente no gasto ordinario e tamén nos custos de persoal, que comeza por unha conxelación salarial nos altos cargos, e se estende a unha contención nas retribucións do persoal da administración autonómica, ao que se lle estipula un moderado crecemento.

En canto aos gastos de funcionamento, os orzamentos experimentan unha significativa contracción, xa que se reconsideran os gastos ordinarios e gastos de reposición da administración en beneficio dos investimentos e gastos directamente relacionados con sectores produtivos e coa mellora de infraestruturas.

Convén precisar que a estrita actuación ao momento de enxuiciar o gasto corrente non pasa, nin pode pasar, por facer de menos a importancia primordial que teñen os servizos cotiás de sanidade, do ensino ou das prestacións sociais, por referirnos a os seus principais compoñentes. Un bo funcionamento dos servizos de sanidade, por

exemplo, é algo máis que atención ao día a día, pois exerce no longo prazo un efecto positivo sobre factores de crecemento, como a produtividade.

Recurso ao endebedamento

Resultando ríxidos os ingresos, estando comprometida unha boa parte das necesidades de gasto polo momento económico, e tendo realizado ata o límite o recorte nos gastos de funcionamento, acádase un aforro corrente meritorio, pero insuficiente para atender a segunda liña de obxectivos de política económica, comprendidos baixo os capítulos de investimento directo e das transferencias de capital. Estas liñas de gasto, que son as que lle dan pulo aos factores que teñen que constituir a Galicia do futuro, non poden limitarse a ser o elemento que axuste os orzamentos. En consecuencia, o enlace entre uns ingresos limitados e o desenvolvemento dunha política fiscal razoablemente expansiva de acordo coas necesidades da economía produtiva debe ser o recuso ao endebedamento.

Determinación de prioridades e orientación dos programas de gasto

A crise é quen de ocasionar danos especialmente profundos en case todos os segmentos da poboación e máis nos sectores produtivos. É unha cuestión de responsabilidade o mantemento dos niveis de servizos públicos e gastos de carácter social, así como de medidas reactivas fronte a crise en políticas de emprego e formación.

O goberno mantén con máis firmeza se cabe o cumprimento do seu programa, que non é outro que o da modernización de Galicia.

O obxectivo é manter un crecemento económico positivo en Galicia no ano 2010, que se ben non poderá ser de elevado nivel –fixándose as previsións nun 0,6 por cento– tendo en conta as dificultades que afrontamos, servirá para soste un diferencial positivo de crecemento da economía galega con respecto á española e ás do seu entorno, e que marca unha senda que, de sosterse, atoparía a Galicia en mellor posición relativa con respecto as economías máis próximas cando a recuperación económica se reinicie. Un resultado positivo de crecemento, ademais de manter unha

dirección de converxencia, debe contribuír a un mellor comportamento relativo do emprego.

O novo goberno de Galicia tomou axiña medidas no ano 2009, establecendo un “Plan de Choque” e empregando os recursos inmediatamente dispoñibles para combatir a crise. Esas medidas deben nalgúns casos persistir, e deben ser acompañadas de novas medidas discrecionais de estímulo da economía seguindo as recomendacións dos expertos e de avance na construción dun modelo de crecemento sostido que estea cada vez máis baseado na eficiencia enerxética e na economía do coñecemento.

Nos orzamentos contéplase os compromisos para o ano 2010 derivados do “Acordo pola Competitividade e o Emprego 2008-2011, cos axentes económicos e sociais.

Ademais, é preciso que se faga un esforzo no cofinanciamento e potenciación das actuacións contempladas no “Marco Estratéxico de Converxencia Económica de Galicia 2007-2013” (MECEGA), que traza as liñas na dirección dunha economía competitiva, pois como vimos insistindo, uns orzamentos para unha Galicia do século XXI non poden resignarse a un exercicio de políticas anticíclicas, paliativas, e abandonar o segundo obxectivo que estes orzamentos contemplan, que é o mantemento dun esforzo investidor que continúe dando pulo aos nosos mellores tesouros, o capital humano e a dotación de bens produtivos privados e públicos.

Un punto necesario de partida é o de aproveitar os valiosos recursos humanos dos que a propia Xunta dispón, e que constitúen o seu máis importante activo. E os orzamentos de 2010 queren facer realidade a modernización da administración. Hai que poñer en valor, e aínda aumentar, a capacidade profesional dos funcionarios e empregados da Administración, é necesario avanzar nos procedementos, incrementar a eficacia e achegar a administración ao cidadán. O que require actuar en dúas direccións: introducir as novas tecnoloxías e levar a cabo a e-Administración, e insistir no proceso de formación dos empregados públicos. Ambas as dúas direccións camiñan cara a unha administración capaz de proporcionar servizos públicos de calidade crecente e achegada.

A este proceso de mellora continuada únese unha vontade de desempeñar a execución dos orzamentos cun sentido de eficacia e aínda de flexibilidade naquelas actuacións que precisarán de adaptación a unha realidade socioeconómica sometida a fortes procesos de cambio e a grandes retos.

Non se pode falar de progreso, de crecemento se non se practica dende o inicio unha política de igualdade e de solidariedade, porque o, progreso ten que beneficiar a todos os que contribúen ou xa contribuíron a conseguilo. O pulo das políticas de cohesión social vértase no mantemento en primeiro termo dos servizos de sanidade e educación, e gaña músculo co fomento das políticas activas de emprego e cun ambicioso programa de benestar, igualdade e atención a dependencia.

Os orzamentos para 2010 son uns orzamentos deseñados para saír da crise económica. Son orzamentos que conteñen elementos de solidariedade e cohesión social dirixidos directamente a manter e garantir a calidade dos servizos públicos para toda a poboación, a ampliar a cobertura que a sociedade lle debe proporcionar ás persoas que non se poden defender por si mesmas, ás persoas dependentes, e a atenuar as consecuencias da crise sobre as persoas máis desfavorecidas como os que perderon o seu posto de traballo ou corren o risco de perdelo, xunto coa súa fonte de ingresos, o mesmo tempo que tratan de reforzar a dinamización do noso tecido produtivo.

4. Grandes Cifras dos Orzamentos Xerais para 2010

O orzamento consolidado da Comunidade Autónoma para o ano 2010 ascende á cantidade de 11.686,3 millóns de euros, o que supón un descenso do 0,9 por cento no importe total con relación aos do ano 2009.

Os ingresos non financeiros, supoñen no orzamento para 2010 a cifra de 9.637,7 millóns de euros, en tanto que os gastos non financeiros alcanzan os 11.052,1 millóns de euros.

Diminución dos ingresos nun 12 por cento

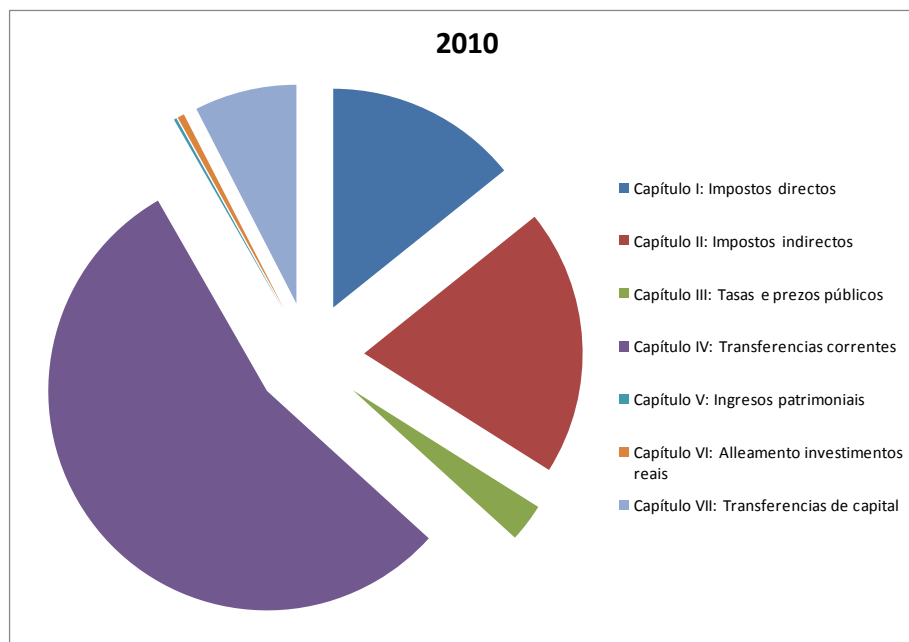
Orzamento consolidado. Ingresos non financeiros en millóns de euros

Recursos	2009	2010	TVI (%)
Capítulo I: Impostos directos	1.515,9	1.373,8	-9,4
Capítulo II: Impostos indirectos	2.399,5	1.896,8	-21,0
Capítulo III: Taxas e prezos públicos	286,0	270,7	-5,4
Capítulo IV: Transferencias correntes	5.787,3	5.298,2	-8,5
Capítulo V: Ingresos patrimoniais	54,4	19,7	-63,8
Ingresos correntes	10.043,1	8.859,2	-11,8
Capítulo VI: Alleamento investimentos reais	111,1	49,4	-55,5
Capítulo VII: Transferencias de capital	787,1	729,1	-7,4
Ingresos de capital	898,2	778,5	-13,3
Ingresos non financeiros	10.941,3	9.637,7	-11,9

Fonte: elaboración propia

Nos orzamentos consolidados, os ingresos non financeiros previstos para 2010 (capítulos I a VII) son de 9.637,7 millóns de euros, cunha diminución respecto ao anterior período de 1.303,6 millóns de euros, que representa un 11,9 por cento.

Orzamento consolidado. Estrutura dos ingresos non financeiros 2010



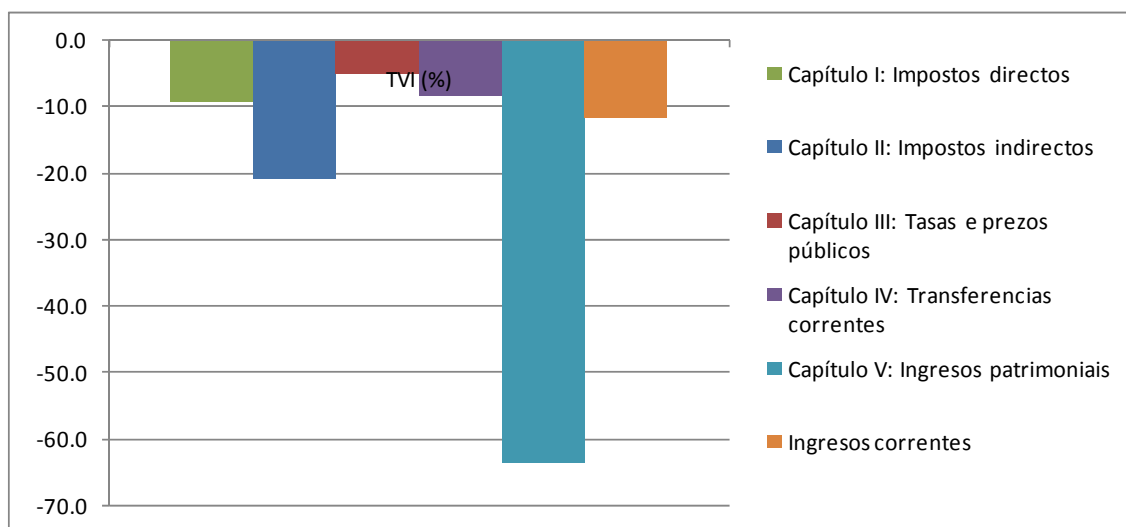
Fonte: elaboración propia

No total de ingresos, os ingresos correntes (Capítulos I a V), que suman 8.859,2 millóns, representan o 91,9 por cento dos ingresos non financeiros totais, e os ingresos de capital (Capítulos VI e VII), 778,5 millóns de euros, o restante 8,1 por cento, proporción moi semellante á dos orzamentos do período anterior, onde supoñían o 91,8 e o 8,2 por cento, respectivamente, pero cunha redución de 1.183,9 millóns e de 119,7 millóns nos mesmos epígrafes.

Os ingresos correntes caen en 1.183 millóns

Os ingresos correntes supoñen un total de 8.859,2 millóns de euros, 1.183,8 millóns menos que os 10.043,10 millóns de 2009, representando unha moi importante redución do 12 por cento aproximadamente.

Orzamento consolidado. Ingresos correntes. Taxa de variación interanual 2010-2009



Fonte: elaboración propia

Os capítulos máis importantes dos ingresos correntes correspóndense cos ingresos procedentes dos impostos directos (Capítulo I), por 1.373,8 millóns de euros e 15,5 por cento do total de ingresos correntes, impostos indirectos (Capítulo II), por 1.896,8 millóns de euros e 21,4 por cento, e as transferencias correntes (Capítulo IV) que acadan 5.298,2 millóns de euros e representan o 59,8 por cento dos ingresos correntes.

Todos os capítulos correspondentes aos ingresos correntes experimentan diminución en relación cos respectivos capítulos de ingreso do ano anterior, sendo as máis salientables os 502,7 millóns en que se reducen os impostos indirectos e os 489,1 millóns de euros que baixan as transferencias correntes, sendo tamén en termos relativos os impostos indirectos o concepto con maior redución, dun 21,0 por cento.

Como pode observarse, a brusca inflexión do ciclo económico que se iniciou en España e Galicia no ano 2008 e que se agudiza no 2009 transmítese ao ciclo fiscal, que acusa unha importante diminución da capacidade de recadación en tódalas figuras impositivas, tanto nas que gravan o consumo e as transaccións efectuadas, como na imposición directa.

Dentro do comportamento negativo das principais figuras impositivas destaca o do Imposto de Transmisións, estreitamente vencellado ás operacións inmobiliarias, xa que baixou en máis de dous terzos desde 2006, retrocedendo aos niveis de recadación de fai dez anos.

Como xa se apuntou, ante a caída da imposición directa e indirecta, as transferencias correntes gañan peso específico no total dos ingresos correntes, pasando a representar cerca do 60 por cento –o 59,8 por cento- dos mesmos.

En termos relativos, o descenso máis grande entre os capítulos de ingresos correntes correspóndelle ao Capítulo V, Ingresos Patrimoniais, que se rebaixa un 63,7 por cento, ou 34,7 millóns, produto da diminución de saldos de tesourería e simultáneo descenso dos tipos activos de xuro.

No total, a diminución de 1.183,9 millóns de euros dos ingresos correntes distribúese entre todos seus compoñentes da seguinte maneira: 142,2 millóns nos impostos directos, que caen un 9,4 por cento; 502,7 millóns dos impostos indirectos, con redución dun 21 por cento; 15,3 millóns das taxas e prezos públicos, un -5,4 por cento; 489,1 millóns das transferencias correntes, que supón un 8,5 por cento menos; e 34,7 millóns os ingresos patrimoniais, o 63,7 por cento inferior xa destacado.

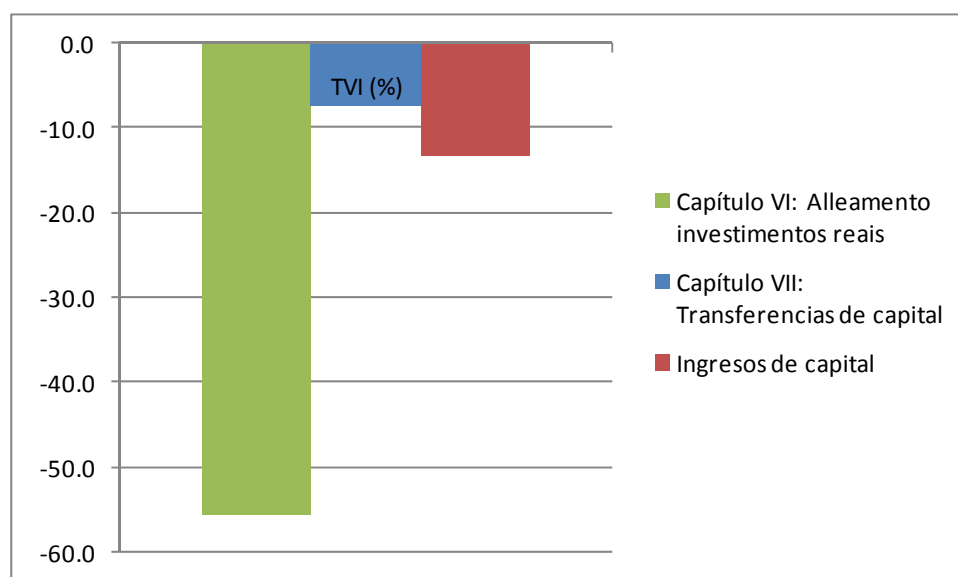
Os ingresos de capital redúcense en 120 millóns

Os ingresos de capital representan en conxunto 778,5 millóns de euros para 2010, apenas un 8,1 por cento dos ingresos totais. Esta porcentaxe redúcese lixeiramente con relación ao ano 2009, pero supón unha caída en termos absolutos de 119,7 millóns de euros se comparamos os orzamentos dos dous anos.

Dentro dos ingresos de capital, as transferencias de capital incluídas no capítulo VII representan con moito o epígrafe máis relevante, pois supoñen 729,1 millóns de euros, reducíndose en 58,0 millóns -un 7,4 por cento- fronte a 2009.

Os ingresos de capital resultan ser, en conxunto, a parte dos ingresos que máis redución soporta: diminúe un 13,3 por cento fronte ao 11,8 por cento dos ingresos correntes.

Orzamento consolidado. Ingresos de capital. Taxa de variación interanual 2010-2009



Fonte: elaboración propia

Estrutura do financiamento

Do total dos ingresos non financeiros dos que disporá a Xunta nos orzamentos, as tres cuartas partes (o 74,8 por cento) proveñen do modelo de financiamento das Comunidades Autónomas, distribuíndose entre os tributos cedidos totalmente (8,3 por cento) ou parcialmente (26,3 por cento) e os recursos procedentes do modelo de financiamento, que representan un 40,2 por cento do total, ou si se quere en termos absolutos, 3.876,9 millóns de euros dos 9.637,7 millóns que supoñen os ingresos non financeiros no global.

Os tributos propios e os restantes recursos xerais teñen menor entidade en canto á participación no financiamento, representando no conxunto un 2,8 por cento do mesmo (79,8 e 197,5 millóns, respectivamente).

Nos restantes recursos finalistas encóntranse os recursos procedentes da Unión Europea, 448,3 millóns e as das outras administracións públicas, 901,1 millóns, 1.349,4 millóns en total, equivalentes ao 14,0 por cento dos ingresos.

Finalmente, a participación das Entidade Locais nos ingresos do Estado alcanzan nos orzamentos para 2010 a cifra de 801,0 millóns de euros, supoñendo un 8,3 por cento dos mesmos.

Merece ser distinguido na análise da estrutura de financiamento que dos 7.209,9 millóns de euros que representan os ingresos procedentes do modelo de financiamento, 6.615,1 millóns proceden de recursos xestionados pola Administración Xeral do Estado, e 594,9 millóns dos recursos xestionados directamente pola Xunta.

O aforro mantense positivo, en 275,7 millóns de euros

Malia a desfavorable evolución dos ingresos, o aforro da Comunidade Autónoma mantense positivo, na cantidade de 275,7 millóns de euros, aínda que continua a tendencia negativa iniciada no ano 2009, cando xa se comezaran a resentir os ingresos correntes, que foi para ese ano de 1.423,3 millóns.

En detalle, dos 8.859,2 millóns de ingresos por operacións correntes, un 11,8 por cento menores aos do pasado ano, como xa tivemos ocasión de analizar, son aplicados a gastos correntes 8.583,5 millóns, despois dun esforzo de contención do gasto que máis adiante exporemos nesta memoria, o que significa un descenso do gasto corrente con respecto ao ano 2009 de -36,4 millóns, un -0,4 por cento, porcentaxe que sendo miúdo é reflexo das iniciativas de racionalización do gasto na administración autonómica.

Por outra parte, o aforro corrente descende -1.147,6 millóns de euros, un -80,6 por cento con relación a 2009, pero ese descenso é menor do que experimentaron os ingresos correntes, que baixaron en -1.183,9 millóns como xa vimos.

Orzamento consolidado. Aforro orzamentario en millóns de euros

Concepto	2009	2010	TVI (%)
Ingresos correntes	10.043,1	8.859,2	-11,8
Gastos correntes	8.619,8	8.583,5	-0,4
Aforro orzamentario	1.423,3	275,7	-80,6

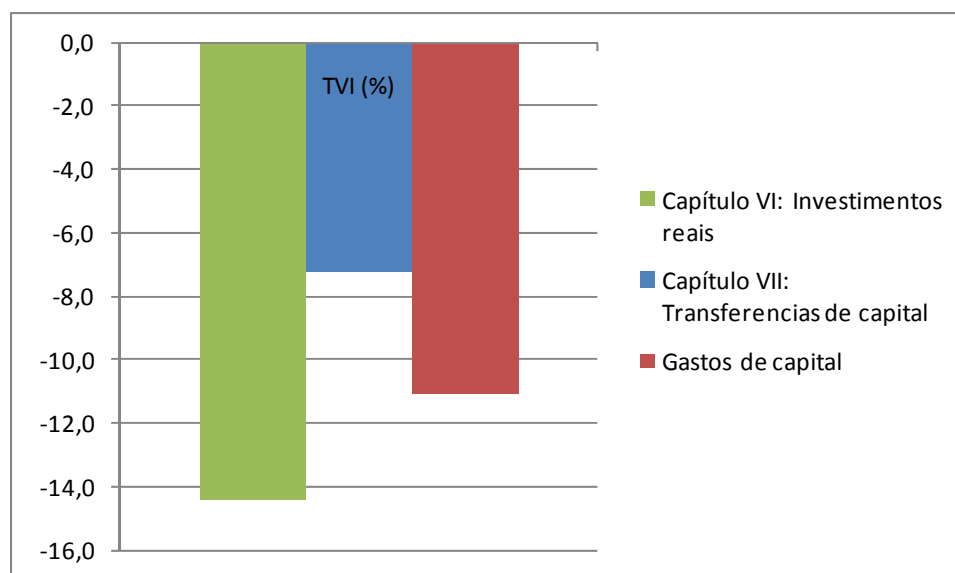
Fonte: elaboración propia

Gastos de capital por máis de 2.406 millóns

Os gastos por operacións de capital son para 2010 de 2.406,9 millóns de euros, retrocedendo un 11,1 por cento -300,8 millóns- con relación a 2009, descenso porcentual lixeiramente inferior ao experimentado polos ingresos de capital, do -13,3 por cento, ao pasar de 898,2 millóns de euros en 2009 a 778,5 millóns en 2010.

Os gastos por operacións de capital, 1.250,9 millóns corresponden a investimentos reais, e os restantes 1.156,0 millóns a transferencias de capital.

Orzamento consolidado. Gastos de capital. Taxa de variación interanual 2010-2009



Fonte: elaboración propia

Necesidade de financiamento

Orzamento consolidado. Aforro orzamentario e Déficit orzamentario non financeiro

Concepto	2009	2010	TVI (%)
Ingresos correntes	10.043,1	8.859,2	-11,8
Gastos correntes	8.619,8	8.583,5	-0,4
Aforro orzamentario	1.423,3	275,7	-80,6
Ingresos non financeiros	10.941,3	9.637,7	-11,9
Gastos non financeiros	11.426,4	11.052,1	-3,3
Déficit (-) o superávit (+) orzamentario non financeiro	-485,1	-1.414,4	191,6

Fonte: elaboración propia

Operacións de endebedamento e financeiras

Tendo en conta esta brusca diminución tanto nos ingresos correntes como nos de capital, os obxectivos de estabilidade orzamentaria establecidos para a Comunidade Autónoma houberon de ser ampliados segundo o acordo do Consello da Xunta e de conformidade coas pautas establecidas para a cuantificación do endebedamento no Consello de Política Fiscal e Financeira para o conxunto das Administracións Públicas, ampliando as posibilidades de endebedamento ata o 2,75 por cento.

Orzamento consolidado. Principais saldos orzamentarios

	2009	2010	TVI (%)
Aforro orzamentario	1.423,3	275,7	-80,6
Déficit (-) o superávit (+) orzamentario non financeiro	-485,1	-1.414,4	191,6
Variación de activos financeiros	-119,5	-117,4	-1,8
Endebedamento neto	604,6	1.531,8	153,3

Fonte: elaboración propia

Este emprego dos ingresos non financeiros fai que o endebedamento estipulado no orzamentos para 2010 acade a cifra de 1.531,8 millóns de euros. Con esta nova autorización, o endebedamento total da Comunidade Autónoma constitúese como nunha magnitude significativa tras este incremento, máis é perfectamente razoable dadas as circunstancias da conxuntura e os obxectivos de política económica perseguidos.

Orzamento consolidado. Ingresos e gastos por operacións financeiras

	2009	2010	TVI (%)
Capítulo VIII: Activos financeiros	0,9	0,8	0,0
Capítulo IX: Pasivos financeiros	850,6	2047,8	0,0
Ingresos por operacións financeiras	851,5	2.048,6	0,0
Capítulo VIII: Activos financeiros	120,5	118,2	-1,9
Capítulo IX: Pasivos financeiros	245,9	516,0	109,8
Gastos por operacións financeiras	366,4	634,2	73,1
Déficit (-) o superávit (+) orzamentario non financeiro	485,1	1.414,4	191,6

Fonte: elaboración propia

Esta asimilable situación ven de ser refrendada polas axencias de rating Standard and Poor's and Moody's que manteñen a cualificación crediticia da débeda da Comunidade Autónoma dentro duns parámetros satisfactorios, parellos aos de Comunidades Autónomas máis desenvolvidas en termos de PIB.

Hai que comentar que a disposición dun rating crediticio cómodo, xunto cunha evolución dos mercados monetarios aínda lonxe da fase de ascenso de tipos de xuro, é un elemento adicional para tomar posición de prestatario nos mercados de débeda a medio e longo prazos.

Por outra banda, a variación neta de activos financeiros ascende a -117,4 millóns de euros, mentres que a variación neta de pasivos financeiros é de 1.531,8 millóns de euros.

No orzamento, o total das operacións de gasto non financeiro acadan a 11.052,1 millóns de euros, o 94,6% por cento do gasto total, o que supón una diminución de 374,3 millóns de euros –equivalentes a un -3,3 por cento-, con relación aos orzamentos do ano anterior.

Estrutura de Gasto

Orzamento consolidado. Gastos non financeiros en millóns de euros

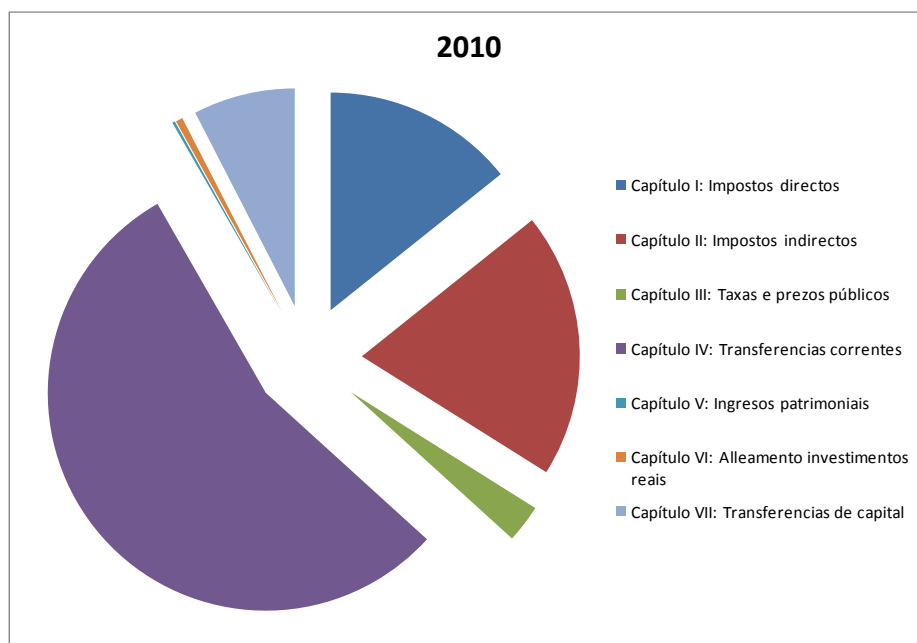
Gastos	2009	2010	TVI (%)
Capítulo I: Gastos de persoal	3.691,9	3.772,7	2,2
Capítulo II: Gastos en bens correntes e servizos	1.393,7	1.380,9	-0,9
Capítulo III: Gastos financeiros	147,8	157,4	6,5
Capítulo IV: Transferencias correntes	3.386,4	3.272,5	-3,4
Gastos correntes	8.619,8	8.583,5	-0,4
Capítulo V: Fondo de continxencia	98,8	61,7	-37,6
Capítulo VI: Investimentos reais	1.461,5	1.250,9	-14,4
Capítulo VII: Transferencias de capital	1.246,2	1.156,0	-7,2
Gastos de capital	2.707,8	2.406,9	-11,1
Gastos non financeiros	11.426,4	11.052,1	-3,3

Fonte: elaboración propia

O total dos gastos non financeiros nos orzamentos de 2010 é de 11.052,1 millóns de euros, o que supón unha redución de 374,3 millóns de euros en relación aos orzamentos de 2009, un 3,3 por cento, diminuindo o gasto corrente en -36,4 millóns - un 0,4 por cento- en relación aos 8.619,8 millóns de 2009, e nun -11,1 por cento os gastos de capital, que pasan de 2.707,8 millóns a 2.406,9 millóns en 2010.

A dotación para 2010 ao Fondo de Continxencia, para afrontar circunstancias que poidan xurdir á marxe das actuacións que figuran nos orzamentos é de 61,7 millóns de euros, equivalente a un 0,5 por cento dos gastos totais.

Orzamento consolidado. Estrutura dos Gastos non financeiros 2010



Fonte: elaboración propia

Contención do gasto en bens e servizos en 36 millóns de euros

Os gastos de persoal, que figuran no Capítulo I, incrementáanse nun 2,2 por cento en relación ao ano 2009, cifrando un total de 3.727,7 millóns de euros, cunha variación en termos absolutos de 80,8 millóns.

Os gastos en bens correntes e servizos, do Capítulo II, pasan de 1.393,7 millóns de euros en 2009 a 1.380,9 millóns en 2010, reducíndose en -12,9 millóns, un 0,9 por cento menos que no ano anterior. Esta diminución en importe absoluto é, se cabe, a manifestación máis perceptible do esforzo na contención de gastos que se ten practicado na confección dos orzamentos.

No conxunto, os capítulos I e II suman 5.153,6 millóns, o que, en relación cos 5.085,6 millóns de 2009 supón un aumento de 68,0 millóns.

Transferencias correntes

De 3.386,4 en 2009 a 3.272,5 millóns de euros en 2010, o que representa unha diminución do -3,4 por cento.

Investimentos reais e operacións de capital

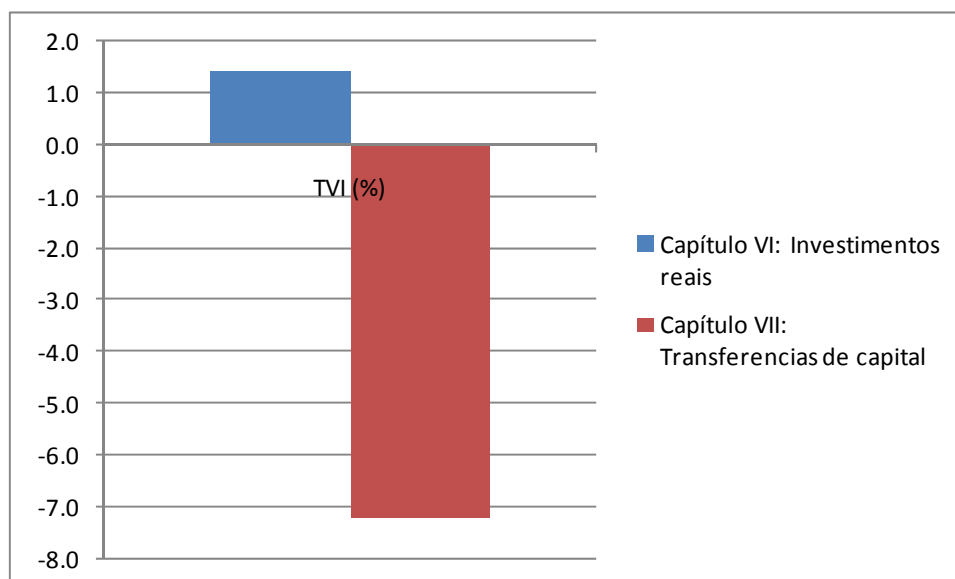
O investimento real no orzamento consolidado (capítulo VI) sitúase en 1.250,9 millóns de euros. Esta cifra provén de engadir aos investimentos da Administración Xeral por 1.009,6 millóns o dos Organismos Autónomos por 238,6 millóns e as Axencias, que supoñen outros 2,7 millóns. A esta cifra de 1.250,4 millóns, directamente aplicada á capitalización e modernización das empresas e ao aumento das dotacións de equipamentos e infraestruturas de carácter público, débenselle engadir as achegas privadas procedentes das operacións de cofinanciamento materializadas a través de contratos de PPP, con especial incidencia na construción de estradas e autoestradas e na construción e dotación de equipamento de hospitais, que se estiman en outros 269,7 millóns de euros adicionais.

Orzamento consolidado e financiamento específico. Gastos de capital en millóns de euros

Gastos	2009	2010	TVI (%)
Capítulo VI: Investimentos reais	1,499.5	1,520.6	1.4
Capítulo VII: Transferencias de capital	1,246.2	1,156.0	-7.2
Gastos de capital	2,755.8	2,676.6	-2.9

Fonte: elaboración propia

Orzamento consolidado e financiamento específico. Taxa de variación interanual 2010-2009. Gastos de capital en millóns de euros



Fonte: elaboración propia

Considerando o presuposto consolidado mais o financiamento específico mencionado, acádase unha cifra de 11,830.8 millóns de euros, que en comparación coa cifra de

11,830.8 millóns de euros acadada no ano 2009 polo mesmo concepto, obtense un crecemento en taxa interanual do 1,1%.

Gasto por capítulo, sección, organismo autónomo e axencias

Orzamento 2010. Gasto clasificado por capítulo, das seccións, organismos autónomos e axencias. Millóns de euros

Capítulos	I	II	III	IV	V	VI	VII	VIII	IX	Total
Parlamento	10.4	6.7	-	2.6	-	0.8	0.0	0.1	-	20.7
Consello de contas	5.5	1.4	-	0.0	-	0.6	-	0.0	-	7.6
Consello da cultura galega	1.3	1.2	-	0.1	-	0.3	-	-	-	3.0
Presidencia da xunta	18.1	9.7	-	35.9	-	42.0	43.1	105.5	-	254.4
C. presidencia, admóns public. e xustiza	104.9	33.8	0.0	36.5	-	12.4	16.2	0.2	-	204.0
C. de facenda	32.5	4.1	0.0	12.7	-	5.2	10.5	0.3	-	65.2
C. medio ambiente, territorio e infraestruturas	36.4	4.0	0.3	59.2	-	433.1	277.0	-	-	810.0
C. economía e industria	15.1	1.4	-	56.2	-	16.1	275.3	1.1	-	365.2
C. educación e ordenación universitaria	1,430.2	218.3	0.0	582.7	-	92.0	60.6	-	-	2,383.7
C. sanidade	50.5	1.8	-	3,324.3	-	37.5	104.4	-	-	3,518.5
C. cultura e turismo	28.7	5.0	-	29.5	-	39.4	93.2	-	-	195.8
C. traballo e benestar	182.9	186.5	0.0	573.3	-	33.3	12.1	0.3	-	988.4
C. medio rural	154.2	11.4	-	20.7	-	206.4	268.8	-	-	661.4
C. do mar	31.6	3.2	0.3	2.9	-	66.2	109.3	-	-	213.5
Consello consultivo de Galicia	1.7	0.4	-	-	-	0.2	-	-	-	2.3
Transferencias a corporacións locais	-	-	-	903.3	-	-	18.3	-	-	921.6
Débeda pública da comunidade autónoma	-	-	156.6	-	-	-	-	-	516.0	672.6
Gastos diversos consellerías	10	18.5	-	6.3	20.7	24.1	-	3.5	-	83.0
Total Administración Xeral	2,114.0	507.4	157.2	5,646.2	20.7	1,009.6	1,288.9	111.0	516.0	11,371.0
Servizo Galego de Promoción da Igualdade	1.1	0.4	-	7.0	-	-	-	-	-	8.5
Escola Galega da Administración Pública	1.2	2.0	-	0.2	-	0.5	-	-	-	3.9
Academia Galega de Seguridade Pública	0.8	1.3	-	-	-	0.2	-	-	-	2.2
Instituto Galego de Estatística	3.0	0.4	-	0.0	-	1.2	-	-	-	4.7
Tribunal Galego de Defensa da Competencia	0.5	0.3	-	0.0	-	0.0	-	-	-	0.8
Axencia galega protecc. Leg Urb	5.6	1.0	0.0	-	-	18.9	123.3	-	-	148.8
Augas de Galicia	4.3	0.3	-	-	-	0.7	-	-	-	5.3
Instituto Galego de Vivenda e Solo	10.3	3.0	0.2	14.0	-	86.5	59.6	6.5	-	180.1
Instituto Galego de Consumo	4.8	0.8	-	0.5	-	1.4	0.6	-	-	8.0
SERGAS	1,614.1	861.4	-	990.5	41.0	124.0	1.3	0.7	-	3,632.9
Instituto Seguridade e Saude Laboral	5.8	0.8	-	-	-	2.5	-	-	-	9.1
Fondo Galego de Garantía Agraria	4.9	0.7	-	0.1	-	2.6	81.1	-	-	89.3
Total OO.AA.	1,656.3	872.2	0.2	1,012.4	41.0	238.6	265.8	7.2	-	4,093.6
Axencia Galega das Industrias Culturais	2.4	1.3	-	0.6	-	2.7	7.3	-	-	14.3
Total Axencias	2.4	1.3	-	0.6	-	2.7	7.3	-	-	14.3
Total Orzamento Bruto	3,772.7	1,380.9	157.4	6,659.2	61.7	1,250.9	1,562.0	118.2	516.0	15,478.9
Total Transferencias Internas	-	-	-	3,386.7	-	-	406.0	-	-	3,792.7
Total Orzamento Consolidado	3,772.7	1,380.9	157.4	3,272.5	61.7	1,250.9	1,156.0	118.2	516.0	11,686.2

Fonte: elaboración propia

5. Os Investimentos Públicos para 2010

As operacións de capital no seu conxunto, ao considerar estritamente as transferencias de capital xunto cos investimentos reais (capítulos VI e VII), ascenden a 2.406 millóns de euros.

A esta cifra, directamente aplicada á capitalización e modernización das empresas e ao aumento das dotacións de equipamentos e infraestruturas de carácter público, débenselle engadir as achegas privadas procedentes das operacións de cofinanciamento materializadas a través de contratos de PPP, con especial incidencia na construción de estradas e autoestradas e na construción e dotación de equipamento de hospitais que se estiman en outros 269,7 millóns de euros adicionais.

O financiamento específico abarca as actuacións no marco do SPI (128,7 millóns de euros), do SERGAS (72,5 millóns de euros), particularmente en equipamento no hospital de Lugo, novos hospitais en Vigo e Pontevedra e no plan asistencial do marco do pacto local, e da Consellería de Medio ambiente, Territorio e Infraestruturas (68,5 millóns de euros), concretamente na vía Celanova-A52 e na VAC Carballo–Berdoias.

Grazas aos instrumentos financeiros, o gasto de inversión do SERGAS dos Capítulos VI e VII aumenta o seu nivel de investimento no ano 2010 en 47 millóns de euros respecto do ano 2009, que supón un 31,2% de incremento ao comparar conxuntamente o Capítulos VI e VII e seu financiamento específico das dúas anualidades.

A incorporación de capitais privados para o desenvolvemento de proxectos públicos ademais do reforzo financeiro que representa, quere tamén ser un indicador dun xeito de cooperación e emprendemento mutuos, entre os sectores público e privado, que aproveiten as sinerxías das respectivas actuacións, conxugando as iniciativas e facilitando un planeamento estratéxico do crecemento máis eficiente.

Se aos gastos do capítulo VI do orzamento consolidado lle sumamos os investimentos do financiamento específico, cifrados en 269,7 millóns de euros obtense unha cantidade de 1,520.6 millóns de euros, que comparada coa correspondente cifra acadada no ano 2009 que ascendeu a 1,499.5 millóns de euros, obtense un incremento interanual do 1,4%.

Deste xeito, os gastos totais do orzamento consolidado do ano 2010 xunto co financiamento específico ascenden a 11,955.9 millóns de euros, o que supón un incremento interanual do 1,1% respecto do mesmo concepto do ano 2009, que ascendeu a 11,830.8 millóns de euros.

Financiamento específico nos orzamentos en millóns de euros

	2009	2010	Diferenza
Pagos Capítulo VI Consellerías en orzamentos	66.3	60.8	-5.5
Obra anual a executar por SPI	104.3	189.5	85.2
Execución de obra financiada extra-orzamento SPI	38.0	128.7	90.7
Investimento equipamento Hospital Lugo		13.7	13.7
Investimento plan asistencial pacto local		46.8	46.8
Novo Hospital Vigo en SPI		12.0	12.0
Total investimento PPP Sergas		72.5	72.5
Celanova -A52		34.5	34.5
VAC Carballo Berdoias		34.0	34.0
Total investimento PPP MATI		68.5	68.5
Total Sistemas Específicos Financiamento	38.0	269.7	231.7

Fonte: elaboración propia

Orzamento consolidado e financiamento específico en millóns de euros

Gastos	2009	2010	TVI (%)
Capítulo I: Gastos de persoal	3,691.9	3,772.7	2.2
Capítulo II: Gastos en bens correntes e servizos	1,393.7	1,380.9	-0.9
Capítulo III: Gastos financeiros	147.8	157.4	6.5
Capítulo IV: Transferencias correntes	3,386.4	3,272.5	-3.4
Gastos correntes	8,619.8	8,583.5	-0.4
Capítulo V: Fondo de continxencia	98.8	61.7	-37.6
Capítulo VI: Investimentos reais	1,499.5	1,520.6	1.4
Capítulo VII: Transferencias de capital	1,246.2	1,156.0	-7.2
Gastos de capital	2,745.8	2,676.6	-2.5
Gastos non financeiros	11,464.4	11,321.8	-1.2
Capítulo VIII: Activos financeiros	120.5	118.2	-1.9
Capítulo IX: Pasivos financeiros	245.9	516.0	109.8
Operacións financeiras	366.4	634.2	73.1
Total gastos	11,830.8	11,955.9	1.1

Fonte: elaboración propia

6. Prioridades de Gasto

No contexto económico adverso en que foron confeccionados os orzamentos, o sistema de orzamentación por resultados cobra especial importancia para optimizar ao máximo os recursos escasos.

Estes orzamentos reflicten, en consecuencia, o esforzo en materia de planificación realizado polos distintos centros xestores para establecer os seus obxectivos no marco das prioridades e os obxectivos estratéxicos de carácter xeral. As actuacións preferentes quedan encadradas dentro das seguintes prioridades de gasto.

6.1 Sanidade

A Sanidade tentará gañar en eficacia en 2010, mediante os plans de actuación:

- Plan de mellora de Atención Primaria.
- Plan estratéxico de saúde mental.
- Plan de Asistencia Integral ao Cancro
- Plan de urxencias
- Plan de racionalización do gasto farmacéutico
- Creación da comisión interdepartamental socio-sanitario
- Posta en marcha das Unidades de apoio diagnóstico de atención primaria (UADAP)
- Priorización dos procesos de especial interese.
- Plan da Muller, e creación das unidades de atención integral á muller(UAIM) Continuación da posta en funcionamento das unidades de hospitalización a domicilio
- Potenciación do Plan de coidados paliativos
- Impulso da Receita electrónica
- Proxecto de biblioteca virtual, Bibliosaúde e Repositorio

Para ofrecer servizos asociados a Sistemas e Tecnoloxías da Información a unha poboación de case 2,8 millóns de cidadáns, a máis de 43.000 profesionais sanitarios e non sanitarios e a un total de 501 centros sanitarios, a Consellería de Sanidade contará nos orzamentos de 2010 cun importe 3.728,3 millóns de euros, para cubrir os obxectivos de mellorar as prestacións e servizos da sanidade pública en Galicia, e a consolidación e perfeccionamento da estrutura administrativa do sistema sanitario. Dentro das prioridades de gasto, a Sanidade representa un terzo do gasto total.

Singularmente, aumentan os recursos para novas infraestruturas hospitalarias e investimento para equipamentos, servizos e desenvolvemento de nova tecnoloxía que incrementa a calidade das prestacións. É, precisamente nas partidas destinadas a investimento real en Sanidade onde o financiamento específico ten unha presenza máis acentuada.

No terreo das infraestruturas, merecen especial comentario a construción dos novos Hospitais de Vigo e de Pontevedra, a posta en funcionamento do hospital de Lugo. E a finalización das obras pendentes:

- II fase CHU A Coruña e inicio da III
- III fase do Hospital de Ferrol
- II fase do Hospital de Ourense
- Plan Director do Hospital do Salnés

Finalizaranse as reformas dos centros de saúde en obras e construíranse novos centros de saúde nas localidades nas que a demanda e o crecemento demográfico aconsellan. O programa de atención primaria por CPP, afecta a 54 centros, cun presuposto de 46,9 millóns de euros nos orzamentos de 2010, aos que seguirán 16,1 millóns nos orzamentos de 2011, e 39, 5 e 13,4 millóns nos anos 2012 e 2103. O investimento medio por cada centro de atención primaria e superior aos 2 millóns de euros, destacando por enriba de esa cifra media os de Narón, por máis de 4,0 millóns, Ourense O Couto, 3,7; Marín, 3,6 e Tui, 3 millóns, aparte dos CAR do Morrazo e de Vigo (contemplados para 2012), e Lalín, xa para 2010, con presuposto inicial de 12 millóns cada un. O Plan de mellora da atención primaria, ten como obxectivo acadar un número de 21.700.000 consultas.

No que respecta á alta tecnoloxía, elaborárase o novo Plan de Alta Tecnoloxía e nunha primeira fase equipárase de alta tecnoloxía o novo Hospital de Lugo xunto a outras obras. O programa de inversión e equipamento tecnolóxico financiado por CPP,

o total de gasto será de 24,7 millóns en catro anos, sendo de 13,7 millóns en 2010, e distribuíndose no período citado entre as cidades de Lugo, 10,3 millóns; Coruña, 5,1; Vigo, 3,5 Ourense, 2,5 millóns; Santiago, 1,4 e Pontevedra e Ferrol con 1.

Froito do Plan de Alta tecnoloxía, e do impulso das TIC, a porcentaxe de centros conectados á rede corporativa ascenderá ao 72 por cento, coa conseguinte mellora dos sistemas de información e dos servizos de administración electrónica, nos que merece ser mencionada a implantación da historia de saúde electrónica.

Dentro da área de protección e protección sa saúde pública, as porcentaxes de cobertura en programas de vacinación fíxanse en un 93 por cento para a vacinación infantil, primo-vacinación, 88 por cento para a vacinación infantil segundo o calendario de vacinación completo, en un 61 por cento no caso da vacinación antigripal a maiores.

A contención do gasto terá un exercicio importante no gasto farmacéutico, a través dun plan de austeridade de mellora da calidade de prescrición que contempla a incorporación trimestral de 3 principios activos. O obxectivo é que a porcentaxe de dispensación de xenéricos dentro do Plano de uso racional do medicamento (receitas médicas) alcance o 75%.

Finalmente neste resume, e dentro da área de formación, espérase realizar 14 accións formativas dentro do programa de prevención de riscos laborais (prevención da violencia laboral no SERGAS), 740 cursos de formación realizados pola Escola Galega de Administración Sanitaria, e 7 accións formativas dentro do Programa MIR.

6.2 Educación

Entre os obxectivos desta consellería para o ano 2010, excluindo ao ensino universitario, sinálanse como máis relevantes os seguintes:

1. Atención especial á educación infantil e primaria, destinando recursos humanos que permitan a aplicación dunhas rateos para determinar as unidades nos casos de agrupamentos do alumnado de educación infantil e de educación primaria que impliquen un incremento da calidade do ensino e un apoio decidido pola escola rural.

2. Potenciación da orientación, incrementando o número de orientadores nos centros de educación infantil e primaria e nos centros de educación primaria.
3. Reforzo da aprendizaxe das linguas estranxeiras na educación primaria.
4. Potenciación da formación profesional previndo o recursos humanos necesarios para implementar os novos ciclos formativos e efectuar a transformación dos ciclos de 1.400 horas en 2.000 horas.
5. Incremento da oferta dos programas de cualificación profesional inicial e ampliación das localidades nas que se poden cursar os módulos voluntarios para a obtención do título de graduado en educación secundaria.
6. Medidas positivas na loita contra o abonado escolar.
7. Potenciación das ensinanzas de réxime especial.

Estes obxectivos, -para os que Educación recibe 2.379 millóns de euros, o que equivale a vinte euros de cada cen contidos nos orzamentos xerais- quedarán articulados dentro dos seguintes plans de actuación:

- Plan de mellora da competencia lingüística do alumnado e do profesorado de Galicia, para incrementar o nivel formativo e de competencia lingüística da cidadanía dentro duns parámetros de relación con outros países e outras linguas diferentes das dúas oficiais de Galicia. En 4 centros se implantarán novas actividades de idiomas, aumentando en 650 o número de alumnos que cursan inglés, aumentando as axudas para inglés e outros idiomas a máis de 3000 alumnos e 950 profesores.
- Plan para favorecer o uso e aproveitamento das TIC en educación e formación, usando axeitadamente as TIC na aula e aproveitando a potencialidade de internet e dos contidos educativos. Adquiriranse 1.840 equipos para procesos de información para centros educativos de ensinanzas non universitarias.
- Plan para a mellora do éxito escolar, tanto para potenciar o rendemento e a excelencia, como para incidir nos colectivos máis necesitados (Plans PROA, MORA; etc.).
- Plan de avaliación e mellora do sistema educativo, incluíndo centros educativos, profesorado, a función directiva e os resultados académicos dos alumnos, donde

cerca de 10.000 profesores se beneficiarán dos plans de formación de ensino non universitario e formación profesional.

- Plan de formación e cualificación, implantando con carácter xeneralizado os Programas de Cualificación Profesional Inicial (PCPI), o cal permitirá que todo o alumnado que non acade a titulación de graduado en ESO poida saír do sistema educativo cunha cualificación profesional relacionada no Catálogo Nacional de Cualificacións Profesionais, para que todo o alumnado acade unha titulación oficial ou unha acreditación de cualificación profesional que lle permita a súa inserción laboral ou proseguir estudos. 13.000 estudantes serán beneficiados de prácticas en empresas, ascendo a 10 os proxectos de cooperación con empresas en materia de Formación Profesional, na que, por outra parte, se crean 24 novas titulacións e/ou certificacións profesionais.
- Programas de innovación educativa e cooperación con outras administracións, e
- Plan para facilitar a participación da sociedade no sistema educativo, promovendo programas para a participación da sociedade civil no sistema educativo coa implicación dos concellos e das familias, chegando a 500 os centros con ampliación do horario de apertura fóra do horario lectivo, e sendo 150 os concellos con axudas para a prolongación do horario de apertura fóra do horario lectivo nos centros docentes.

Dentro da ampliación e melloras de infraestruturas, merece destacarse a ampliación de centros educativos de CEIP no Barco de Valdeorras, Muxía e A Estrada e o IES de Ribadeo, e a construción de novos CEIP en Oroso, e Boiro e de EIP en Vilalonga de Sanxenxo, Pontevedra, Milladoiro, Culleredo e Celanova, dos que se beneficiarán en conxunto máis de 2500 alumnos.

O ano 2010 é tamén o ano de Bolonia, o ano elixido para implantar o Espazo Europeo de Educación Superior, EEES. Para afrontar tan importante reto a Consellería dispón de dous plans: o Plan de financiamento universitario e o Plan de infraestruturas.

O Plan de mellora do financiamento universitario atalla algunhas das necesidades das universidades galegas, suplementando o Plan de Financiamento do SUG vixente e

compensa un decrecemento do Fondo de Financiamento incondicionado, mediante o desenvolvemento no exercicio 2009-2010 dos seguintes contratos-programa:

Apoio á implantación do recoñecemento da función docente na conformación da plantilla teórica das universidades.

Apoio ao desenvolvemento das infraestruturas científico - tecnolóxicas e servizos xerais de apoio á investigación.

Implantación do sistema docente e dos obxectivos do Espazo Europeo de Educación Superior.

Pola súa parte, O Plan de Infraestruturas ten como obxectivo aumentar a dotación ao SUG de infraestruturas de apoio a investigación, para integrar as capacidades científicas e tecnolóxicas máis competitivas dispoñibles en Galicia, potenciar as áreas de alta competencia investigadora de Galicia e así contribuír a optimizar un investimento racional en grandes infraestruturas e equipamentos.

Neste marco cobran especial relevancia a investigación no campo das ciencias mariñas. No deseño do novo mapa de centros e infraestruturas científicas en Galicia propónse desenvolver nos sete campus infraestruturas que integren as capacidades estratéxicas da investigación universitaria. Por outra parte, diferentes instalacións integraranse na Cidade do Mar: o Centro Atlántico de Investigacións Mariñas, a Unidade Tecnolóxica Oceanográfica, o Centro de Innovación Tecnolóxica, a Unidade Técnica de Innovación na Xestión de Residuos Mariños e o Centro de Estudos de Socio economía Pesqueira.

Para levar adiante estes dous Plans levaranse a cabo varias actuacións, sendo as máis salientables: a modernización do sistema universitario de Galicia e adaptación ao EEES, a optimización do actual plan de bolsas, axudas e premios ao alumnado, o mantemento do OCTUGA (Observatorio científico e tecnolóxico de Galicia) e a dotación ao SUG de infraestruturas de apoio á investigación, como a Cidade Do Mar, e os Centros De I+D, ademáis da subvención á Fundación Rof Codina.

Os alumnos matriculados nas universidades galegas son cerca de 80.000: 67.843 nas tres universidades galegas, e máis de 11.000 matriculados na UNED. Implantaránse, entre masters e grao, 133 novos títulos, cifrándose en 200 o número de profesores en créditos adaptados ao EEES.

O Plan de mellora da calidade e a competitividade da produción científica no S.U.G, permitirá o desenvolvemento de 110 proxectos de I+D+i, con un emprego asociado de 480 investigadores, creándose 15 novas prazas de Persoal Docente Investigador (PDI) con perfil excelencia .

6.3 Políticas Activas de Emprego

A Consellería de Traballo, que actuará decididamente contra os efectos da crise en 2010 nos ámbitos das políticas de emprego e no fomento da actividade emprendedora e na formación, establece como grandes liñas de acción da consellería para o exercicio orzamentario:

- A xestión das políticas activas de emprego no marco da Estratexia Europea para o Emprego, Programa Nacional de Reformas e no eido da colaboración institucional e o Dialogo Social e Político.
- A adopción de medidas dirixidas á mellora da inserción laboral e para alcanzar o pleno emprego, especialmente mediante o establecemento de actuacións específicas para aqueles colectivos con especiais dificultades de acceso ao mercado de traballo: mulleres, mozos, parados de longa duración, persoas con discapacidade, inmigrantes, persoas en risco de exclusión social, con un total de máis de 16.000 persoas beneficiadas.
- O establecemento de medidas dirixidas a prestar especial atención a aqueles colectivos que esgotaran as prestacións e subsidios por desemprego, facilitándolles unha nova oportunidade laboral mediante a súa contratación para a adquisición ou reorientación das súas competencias, a adquisición de experiencia profesional, así como a obtención de recursos de subsistencia económica para eles e as súas familias.
- O establecemento de medidas para mellorar a calidade do emprego
- Medidas e accións dirixidas á difusión da cultura emprendedora e de fomento da estabilidade laboral, así como optimizar as medidas activas para o emprego e o desenvolvemento local, contando coa rede de técnicos de emprego como instrumento dinamizador e de achegamento destas políticas á toda a xeografía galega e potenciais beneficiarios.

Conta este eixo estratéxico cun orzamento por importe de 386,8 millóns de euros, dos que os programas de fomento do emprego, con 290, 9 millóns de euros, supoñen a parte máis considerable, e os restantes 95,5 millóns, serán dedicados ás funcións de cualificación laboral.

Merece relevante mención o Plan Autonómico de Emprego, contendo medidas como o incremento da subvención polo establecemento como traballador autónomo ou por conta propia, para a formación, para o pagamento dos primeiros gastos da actividade ou incremento da subvención financeira de redución de xuros, aproveitando o novo Estatuto do Traballo Autónomo. Este Plan irá dirixido a parados de longa duración, persoas con discapacidade, emprego feminino e xuvenil, persoas en vías de exclusión social, inmigrantes e emigrantes.

As políticas activas de emprego vinculadas ás grandes áreas urbanas, así como na Galicia non urbana levaranse a cabo con Programas de Cooperación redeseñados, en colaboración coas outras institucións constituídas como son os Grupos de Desenvolvemento Rural (GDRs) e os Grupos de Acción Costeira (GACs), co obxectivo final de acadar un contorno local propicio á creación de emprego e de potenciar o papel das entidades locais como motoras da creación de emprego. Espérase que en total poida axudar a máis de 10.000 persoas.

A colaboración esténdese ás 15 actuacións de fomento da economía social, fomento do asociacionismo dos traballadores autónomos e profesionais, xunto con outras tantas actuacións en materia de diálogo social dentro dos convenios coas asociacións impulsoras dos pactos territoriais de emprego.

A Consellería de Traballo e Benestar levará a cabo programas de apoio para aproveitar as vantaxes da tecnoloxía e do desenvolvemento da sociedade do coñecemento, na implantación das TIC nas empresas, con creación de novo emprego de calidade.

No ámbito da promoción do emprego, e mellora da empregabilidade, establécense actuacións para desenvolver medidas activas de emprego, conducentes a fomentar empregos estables, fomentar a cultura emprendedora e favorecer iniciativas empresariais, con máis de 3.000 traballadores autónomos beneficiados.

En canto á formación profesional para o emprego, colocación e cualificacións profesionais, as actuacións se orientan, entre outras, na formación profesional para o

emprego dirixida á poboación activa desempregada, en consolidar a formación profesional dos traballadores ocupados, no desenvolvemento dunha política integral de formación que englobe a orientación, asesoramento, e formación. As accións de formación continua, intermediación e inserción laboral, estímase que servirán de axuda) a 11.000 homes e 20.000 mulleres.

Os proxectos de formación prioritaria para o emprego de traballadores desempregados beneficiarán a 13.000 homes e 14.000 mulleres, en máis de 800 empresas, en tanto que os de formación para ocupados beneficiarán a máis de 10.000 homes e 14.000 mulleres.

A prevención de riscos laborais, a través de plans para a redución da siniestralidade laboral e de programas de promoción da prevención completa a serie de actuación en materia de políticas activas de emprego, onde 1.700 empresas recibirán asesoramento en seguridade laboral nos sectores de alto risco.

Por outra parte, cerca de 3.000 é o número de empresas que se estima que serán beneficiarias de axudas para o fomento da Responsabilidade Social das Empresas (RSE), creación de cooperativas, implantación da igualdade, axudas a empresas da economía social (Plan Aurora, 800 empresas), e axudas á conciliación vida familiar e laboral.

Como xa se sinalou, o total dos programas de gasto relacionados co eixo de políticas activas de emprego ascende a 386,8 millóns de euros, que en boa parte serán financiados con cargo ao Fondo Social Europeo, FSE.

6.4 Cohesión e benestar social

Nos orzamentos de 2010, as políticas de promoción da autonomía persoal e de atención ás persoas en situación de dependencia, cobran unha especial atención no seo da Consellería de Traballo e Benestar, a través dos plans:

- Plans fronte a crise: apoio ao benestar e as familias, e
- Plan de Promoción da autonomía persoal e atención á dependencia,

Que acadan, nos orzamentos, un importe total de: 577,0 millóns de euros, ou cinco euros de cada cen dentro das prioridades de gasto; deles, 248,1 millóns van ligados aos programas de dependencia, e 328,9 millóns aos programas de servizos sociais. Os recursos que reciben supoñen un incremento do 20,5 por cento en relación ao ano

2009, especialmente no caso do programa de atención ás persoas dependentes, que experimenta un crecemento do 80 por cento.

A relevancia que neste orzamento adquiren as políticas de promoción da autonomía persoal e de atención ás persoas en situación de dependencia, a través da Dirección Xeral da Dependencia e a Autonomía Persoal, traducirase na incorporación de 12.000 novas persoas dependentes no 2010.

Destacan as actuacións de implementación de medios tecnolóxicos e telemáticos, o incremento de prazas residenciais e de atención diúrna, o reforzo dos recursos dedicados a libranzas da dependencia, en particular as dedicadas ao asistente persoal, así como ao cuidador familiar, a creación dun fondo adicional complementario vinculado ao servizo de usuarios do cheque asistencial, os programas de formación a cuidadores habituais non profesionais e de profesionais do ámbito de actuación da Lei 39/2006, para autonomía persoal e atención á dependencia, e a modificación e ampliación da normativa para a acreditación de centros e servizos para persoas maiores e/ou con discapacidade.

É necesario que o estado de benestar chegue realmente aos maiores, que as persoas de idade envellezan con seguridade e dignidade e que poidan continuar participando na sociedade como cidadáns con plenos dereitos. É dicir, mellorar a súa calidade de vida. Desde esta perspectiva, na área de maiores, entre os obxectivos encóntranse os seguintes: a xestión dos recursos derivados do mantemento de prazas residenciais públicas e en forma de concertos, o apoio material e técnico aos centros de persoas maiores e persoas con discapacidade, e o fomento de centros para a atención integral de persoas con discapacidade. Tamén o aumento da oferta pública de servizos sociais a través de concertos de prazas con entidades prestadoras de servizos sociais, e a consolidación e ampliación do Servizo Galego de Apoio á Mobilidade Persoal. Os Usuarios/as atendidos/as no Plan Concertado de Prestacións Básicas calcúlase en 104.000 homes e 156.000 mulleres.

Entre os programas e plans específicos encóntranse:

- ❑ Programas de Dinamización, Atención e Promoción Social de Maiores
- ❑ Plan de acción para persoas con discapacidade.
- ❑ Programa de novas tecnoloxías aplicadas á asistencia e atención de colectivos de persoas maiores e de persoas con demencias.
- ❑ Programa de turismo social.

- Desenvolvemento de programas de respiro.

O resultado esperado é de máis de 20.000 axudas e máis de 12.000 novas prestacións concedidas. As prazas novas creadas en centros de atención á poboación dependente serán 1.274. Aparte, o número de dependentes coidados no seu contorno familiar fíxase en 6.400 homes e 9.600 mulleres, sendo máis de 1.800 os homes e máis de 2.700 as mulleres dependentes usuarios/as do Servizo de axuda a domicilio.

En materia de prevención e promoción da autonomía persoal faise necesario, mellorar a calidade de vida dos colectivos que presentan déficits de autonomía, incrementando o número de prazas residenciais a través de concertos con entidades prestadoras de servizos sociais, así como o mantemento dos recursos existentes, consolidando a Rede Pública Galega de Centros de Día de atención as Persoas con Alzheimer e outras demencias neurodexenerativas, a creación de novos servizos de prevención e promoción da autonomía persoal na modalidade de xestión propia ou concertada, o desenvolvemento de novas utilidades no programa de novas tecnoloxías, complementarios do servizo de teleasistencia domiciliaria, e o desenvolvemento de programas de avellentamento activo, e a promoción da accesibilidade e eliminación de barreiras.

Outras actuacións no campo da prevención serán o mantemento da Rede Galega de Centros Sociocomunitarios, a reformulación do Servizo Galego de Apoio a Mobilidade Persoal, e o programa de acollemento familiar de persoas maiores e con discapacidade.

No ámbito do apoio ao benestar e as familias, a través da Secretaría Xeral de Familia e Benestar trátanse de acadar obxectivos no ámbito do menor e no dos servizos de atención primaria e inclusión social. Máis de 18.000 familias serán beneficiadas polos programas de atención ás familias, conciliación de vida familiar e laboral e centros de atención á primeira infancia, e programa escolas de familias.

A promoción e defensa dos dereitos da infancia, así como cantas actuacións de prevención en situacións de risco ou de desamparo lles poidan afectar, é a liña a seguir en canto a implantación, desenvolvemento, seguimento e avaliación dos programas que se dirixen aos menores, sensibilizando á sociedade, impulsando e coordinando todas as actuacións que se poidan requirir tanto das administracións públicas como das entidades sociais para asegurar o efectivo acceso aos seus dereitos, promovendo todas as actuacións necesarias de carácter preventivo,

asegurando a protección do neno/a ante situacións de desamparo, potenciando a integración dos/as menores en familia, proporcionando información, formación e apoio aos menores próximos a súa maioría de idade, executando as medidas xudiciais orientadas sempre á integración social e familiar dos/as menores, desenvolvendo novas infraestruturas especializadas para a atención de menores, e integrando a todos os menores protexidos e aos profesionais na sociedade da información, con programas de formación e implantación de calidade nos servizos.

60.000 persoas percibirán axuda complementaria á dedución fiscal por fillos/as menores de tres anos.

No ámbito dos servizos de atención primaria e inclusión social, preténdese reforzar de maneira substancial a cobertura e capacidade de resposta da rede de servizos sociais de atención primaria prestada polas corporacións locais de maneira concertada coa administración autonómica. Trátase de consolidar a participación dos concellos na implantación do sistema galego de promoción da autonomía persoal e de atención á dependencia, desenvolvendo servizos de proximidade e de consolidar os dispositivos creados no II Plan Galego de Inclusión social, atender ao aumento do volume de solicitudes de RISGA e AES e ao correlativo incremento das altas na nómina de RISGA e de concesións de axudas de emerxencia social, e de cubrir necesidades básicas de persoas xubiladas ou incapacitadas sen dereito a pensión mediante a tramitación das correspondentes prestacións non contributivas, así como atender as novas e emerxentes necesidades sociais de persoas en risco de exclusión mediante axudas de pagamento único. As axudas a entidades de iniciativa social, persoas maiores non dependentes e persoas en situación de dependencia calcúlanse nos orzamentos en máis de 3.600, 3.000 serán os Novos usuarios/as do Servizo galego de apoio á mobilidade persoal, 5.000 os Beneficiarios/as da Axuda Emerxencia Social, FAS e RISGA, e 1.200 os acollidos dentro do Convenio de tutela de adultos FUNGA e Cruz Vermella.

Ademáis, 3.632 persoas recibirán axudas a entidades de iniciativa social, persoas maiores non dependentes e persoas en situación de dependencia, os novos servizos 065 para usuarios do Servizo galego de apoio á mobilidade persoal serán máis de 8.000, co que se acadará o número de 25.000 servizos ao mes. As familias beneficiadas dentro do Programa de apoio ás familias en situacións especiais (Programa de educación familiar), 1.500.

Para conseguir os obxectivos anteditos, as grandes liñas de acción no ámbito dos servizos sociais de atención primaria e inclusión social da Secretaría Xeral de Familia e Benestar para o exercicio orzamentario 2010 centrarán os seus esforzos na:

- Consolidación do II Plan Galego de Inclusión Social, no que se combinen as medidas de apoio das políticas de rendas mínimas con políticas activas de prevención e inclusión social adaptadas á realidade galega.
- Reforzo dos servizos comunitarios municipais no marco de implantación do sistema de atención á dependencia.
- Revisión e mellora da Renda de Integración social de Galicia no marco dunha nova Lei galega de Inclusión Social.
- Desenvolvemento de programas de calidade na prestación de servizos nos centros.
- Formación e reciclaxe continuo de todos os profesionais do ámbito dos servizos sociais, co fin de acadar unha boa atención, eficacia e rendibilidade nas actuacións que se desenvolven.
- Desenvolvemento de medidas dirixidas ao apoio ás familias con especial incidencia nas que están en situación de risco social, á protección da infancia e dos menores en situación de desprotección ou conflito social e doutros colectivos.

6.5 Mobilidade e Infraestruturas

Este eixe de prioridade, cun orzamento de algo máis de 500 millóns -503,3 millóns de euros, será desenvolvido pola á Consellería de Medio Ambiente, Territorio e Infraestruturas, a través, esencialmente de dous plans:

- O Plan MOVE (2009-2015), e
- O programa de transporte público.

O Plan MOVE, ou Plan de Mobilidade e Orientación Viaria Estratéxica, foi elaborado co obxectivo de ordenar e xerarquizar a nosa rede de estradas, coordinar as iniciativas das distintas administracións, completar as comunicacións de Galicia co seu entorno (Asturias, Castela e León e Portugal), mellorar a accesibilidade ás cidades, aos espazos urbanos principais e as grandes áreas industriais e loxísticas, situando ao 80% da poboación a menos de 10 minutos dunha vía de altas prestacións, integrando a seguridade viaria como criterio básico desde o propio deseño da infraestrutura. Sempre desde criterios de sostibilidade económica, social e ambiental.

No marco das Vías de Altas Prestacións, impúlsanse actuacións relevantes dentro deste período orzamentario:

- Autovía Vilagarcía-Pontevedra. Treito Curro-Baión
- Terceira rolda de A Coruña e Vía Ártabra.
- Variante de Marín.
- Vía de altas prestacións Sarria-Monforte.
- Vía de altas prestacións Tui-A Guarda.
- Circunvalación Leste de Ourense.
- Vía de altas prestacións Brión-Noia.
- Vía de altas prestacións da Costa da Morte.
- Corredor do Norte Ferrol-San Cibrao.

Ademáis, o Plan MOVE contén un programa de actuacións na rede de articulación territorial, con novas actuacións en vías estruturantes e complementarias por un total de máis de 285 quilómetros de vías; un programa de Actuacións en Medios Urbanos, tratando de impulsar actuacións que permitan resolver os problemas nos accesos ás cidades, reducindo o nivel de conxestión; e un programa de Mantemento e Conservación das Estradas Galegas, co obxectivo de manter o estado das estradas nas debidas condicións de viabilidade, seguridade, limpeza, sinalización e comodidade.

Tamén podemos mencionar o programa Galego de Seguridade Vial, asumido pola propia Xunta de Galicia, como compromiso propio, a redución da sinistralidade e a minoración da gravidade dos accidentes de tráfico a través dun programa de actuación integral e coordinado entre todas as súas consellerías. Nos orzamentos de 2010 destinaranse partidas orzamentarias específicas para tal fin, dependendo dos programas ou actuacións que cada unha delas teña previsto asumir (educación

viaria, xuventude, accións de control e vixilancia, campañas de prevención, dispositivos de emerxencia, etc.). A Consellería, dende unha concepción da seguridade como criterio mesmo de deseño da infraestrutura e a implantación de auditorías de seguridade como ferramenta preventiva, reservará fondos nominativos, sen detrimento da colaboración noutras campañas conxuntas que incidan na concienciación da necesaria redución do número de accidentes e das vítimas.

As infraestruturas de transporte suporán un investimento nos orzamentos de 440,7 millóns de euros.

Pola súa parte, as actuacións en 2010 en transporte público correspóndese cun total presupostado de 62,6 millóns de euros, para atender aos obxectivos xerais de unha política ferroviaria integral, a posta en marcha de servizos de proximidade e a creación do Ente Ferroviario Galego, a posta en marcha da segunda fase dos Plans de Transporte Metropolitano, aplicándoos nas 7 grandes áreas metropolitanas, accións que favorezan que o sistema de transporte público responda ás necesidades de mobilidade da cidadanía, especialmente no ámbito rural, garantindo a viabilidade económica dos servizos, planificar o desenvolvemento dunha rede intermodal de transporte de mercadorías, nas que os portos e as plataformas loxísticas constitúan os nodos sobre os que se realiza non só o intercambio modal, senón tamén operacións de tipo loxístico, con xeración de riqueza e emprego, o impulso cos concellos para de novas fórmulas de mobilidade nos contornos urbanos e rurais, onde cobra especial importancia a análise de viabilidade da futura implantación dos metros lixeiros nas cidades de Vigo e A Coruña, os novos convenios con Renfe, FEVE e a Dirección Xeral de Infraestruturas Ferroviarias, e as actuacións relativas ao mercado do transporte aéreo en Galicia, co obxectivo de establecer un marco de integración de infraestruturas e servizos que constituirá a base do futuro Sistema Aeroportuario de Galicia. Outras actividades, sinxelas pero importantes terán por finalidade fomentar a mobilidade saudable, impulsando os desprazamentos peonís e en bicicleta.

No 2010, crearanse 12 áreas de estacionamento de autobuses e 3 infraestruturas multimodais (nas Comarcas de Ferrol e O Condado).

Tamén nos portos de Galicia se efectuarán actuacións de infraestrutura, que afectarán a unha superficie de 52.875 Ha., levándose a cabo remodelacións en instalacións náutico-deportivas nos portos de Boiro, Muxía, Ortigueira, Foz e Sanxenxo; e faranse dragados en máis de 193.000 metros cadrados. As actuacións en portos suporán a

modernización de 202 portos e lugares de desembarque, cunha lonxitude de diques de 416 metros, e 12.285 metros cadrados serán urbanizados e acondicionados.

6.6 Economía do coñecemento

O eido da Investigación, desenvolvemento e innovación correspóndese cos Programas do Plan galego de investigación, desenvolvemento e innovación tecnolóxica, Investigación universitaria, e Investigación sanitaria, para os que se achegan 134,4 millóns de euros nos orzamentos de 2010, importe que mantén o pulo nesta esencial prioridade de gasto, chegando a aumentar as achegas con respecto aos anos anteriores, a pesares das limitacións xerais de ingresos.

O obxectivo xeral é impulsar o crecemento económico e social de Galicia a través da I+D+i, cuxo eixe principal sitúase no Plan Galego de I+D+i (INCITE) que está orientado ao establecemento de medidas para incentivar as actividades de investigación dos axentes do Sistema Galego de I+D, vertebrar o sistema e desenvolver dunha maneira eficaz o potencial investigador e innovador especialmente no tecido industrial galego, así como á mellora da dotación da infraestrutura tecnolóxica existente na nosa Comunidade Autónoma, sobre todo nos sectores estratéxicos para Galicia marcados no INCITE.

A execución do Plan Galego de I+D+i 2006-2010, constitúe a ferramenta imprescindible para proporcionarlle ás políticas públicas de I+D+i o pulo necesario para achegarnos aos indicadores dos países máis desenvolvidos en termos de PIB, insistindo nos seguintes campos do fomento da I+D+i empresarial e no apoio á creación e desenvolvemento de centros tecnolóxicos, centros de competencia, centros de excelencia científica e plataformas tecnolóxicas.

Entre as principais actividades neste eido a desenvolver pola DX de Investigación e desenvolvemento, figuran as axudas para á investigación empresarial que favorezan a investigación aplicada susceptible de ser transferíbel aos principais sectores da economía galega, as axudas para promover o desenvolvemento de proxectos e actividades de investigación que procuren a excelencia na xeración do coñecemento, o apoio á creación, equipamento, desenvolvemento e consolidación de centros tecnolóxicos, centros de competencia, centros de excelencia científica,

servizos, unidades e plataformas tecnolóxicas, os contratos Programa para financiar os distintos centros recoñecidos dentro do Sistema Galego de I+D+i, as accións de promoción, divulgación e sensibilización social para achegar a todos os niveis da sociedade as actividades de investigación, desenvolvemento e innovación tecnolóxica executadas ou promovidas en Galicia, as axudas para fomentar a estruturación, especialización e consolidación das unidades de investigación no Sistema Público de I+D, ás actuacións que contribúen a engadir valor ao resultado xerado pola actividade investigadora do Sistema Público de I+D, para promover e apoiar a investigación aplicada nas tecnoloxías sectoriais nos centros tecnolóxicos e centros públicos de investigación de Galicia, e a participación no capital fundacional e no sustento de fundacións, parques científicos e tecnolóxicos, centros tecnolóxicos, sociedades e entes públicos ou privados localizados no entorno do sistema galego de I+D.

Co Plan galego de I+D+i, financiaranse 100 proxectos de I+D+i, que beneficiarán a 56 entidades, 25 empresas e 6 centros de I+D+i, empregando a 175 investigadores. A el se dedicarán 84,8 millóns en conxunto para gañar terreo no campo da competitividade e do crecemento autosostido.

Pola súa parte, a Investigación universitaria, que recibe 49,6 millóns de euros nestes orzamentos orientase ao fomento da investigación científica e ao desenvolvemento tecnolóxico a realizar nas Universidades do Sistema Universitario de Galicia, encadradas no Plan de Financiamento das Universidades de Galicia 2005-2010 co obxectivo de estruturar, especializar e consolidar as unidades de investigación no sistema público de I+D. Entre as actividades a desenvolver figuran as axudas para promover e incentivar o desenvolvemento de proxectos e actividades de investigación que procuren a excelencia na xeración do coñecemento a través do financiamento de proxectos e infraestruturas científicas e tecnolóxicas, de contratos programa, as axudas para promover e apoiar a investigación aplicada nas tecnoloxías sectoriais do sistema público universitario de investigación e a investigación básica no sistema universitario, as accións de apoio ao desenvolvemento da carreira científica e tecnolóxica en tódalas etapas, e as axudas para fomentar a estruturación, especialización e consolidación das unidades de investigación no Sistema Público de I+D a través da creación de redes de investigación e estruturas de colaboración permanente, promoción de grupos de investigación emerxentes, e consolidación de unidades de servizos tecnolóxicos e dos servizos de apoio á investigación mediante o

financiamento de infraestruturas científicas e tecnolóxicas e apoio á xestión. Finalmente, inclúen un Fondo de calidade, para dar continuidade ao financiamento que as universidades reciben da Xunta de Galicia.

Co programa, 45 proxectos universitarios serán levados a cabo, cun emprego asociado de 235 persoas, 47 contratos de investigación, e 132 bolsas a investigadores entre 24 distintos entes.

A investigación sanitaria ten como finalidade xenérica o desenvolvemento de criterios, procedementos e sistemas de xestión que ordenen os recursos dedicados á I+D+i en saúde do Sistema Sanitario Público cara á excelencia científica e para a mellora da saúde dos cidadáns.

Tamén, entre os programas de gasto específicos da Consellería de Economía e Industria pódense destacar outras accións encadradas nos obxectivos estratéxicos do Plan Galego de Investigación, Desenvolvemento e Innovación, como as destinadas a incrementar a capacidade do sistema galego de I+D+i (axudas para infraestruturas, proxectos e convenios I+D+i; I+D en empresas; axudas para I+D en IDFL, e para ampliar e mellorar o investimento en capital humano dedicado a I+D+i), impulsar e dinamizar a economía do coñecemento, e fomentar a innovación, cooperación e competitividade empresarial.

Ven ao caso destacar que a maioría das medidas están no Programa Operativo FEDER.

No marco da Estratexia de Lisboa, a denominada Sociedade da información persegue acadar definitivamente a inclusión da sociedade galega no novo contexto dixital, contribuíndo de xeito decisivo na xeración dunha economía do coñecemento que sirva de base para o progreso económico e social cara uns maiores niveis de benestar para a totalidade da poboación galega, ademais de levar a cabo un proxecto tecnolóxico global na Xunta de Galicia que impulse a modernización da administración pública.

Para estender as TIC a todos os espazos e que 1.250.000 persoas se incorporen ao acceso a Internet a través de banda longa, e para que a comunidade educativa conte con 20.500 novos equipos informáticos e multimedia, entre outras metas, serán achegados no ano 2010 50,6 millóns de euros.

Entre as actividades para logralo figuran:

- A elaboración do Plan estratéxico Tecnolóxico Global da Xunta de Galicia. Definición do modelo xeral de organización das TIC na Xunta de Galicia, que debe dar resposta aos novos criterios estratéxicos, orgánicos e de funcións. Así mesmo, debe identificar as liñas estratéxicas de desenvolvemento dos sistemas de información, das redes de comunicacións, e a súa extensión á administración pública e a sociedade galega. Entre os proxectos vinculados con este plan encóntranse os servizos e desenvolvemento de proxectos de administración electrónica da Xunta de Galicia, o control periódico hardware e software – adquisición de equipamento, e de equipamentos ofimáticos de implantación de administración electrónica, a modernización administrativa e mellora da calidade na administración da Xunta e a Factura electrónica (CIXTEC).
- O desenvolvemento do Plan Director de Telecomunicacións, no que se contemplan todas as necesidades de acceso aos servizos da Sociedade da Información de todos os cidadáns, empresas e administracións públicas de todo o territorio pertencente á Comunidade Autónoma.
- A execución do Plan de novas tecnoloxías na Administración de Xustiza. Iste plan estrutúrase en catro liñas de actuación: a finalización dos procesos de implantación que xa estaban iniciados irá acompañada dunha análise detallada das carencias que estes sistemas presentan; a seguridade; a estabilidade e continuidade dos servizos actuais, tanto a nivel de infraestruturas como de servizo de soporte en relación cos usuarios; e a dinamización e o uso axeitado dos sistemas de información. Unha actuación fundamental que se inicia dentro deste marco de actuacións é a elaboración dun Plan Integral de Sistemas de Información no ámbito da Administración de Xustiza en Galicia.
- Impulso da interoperabilidade e seguridade: este obxectivo incide na creación dunha cultura en liña cos conceptos de apertura e interoperabilidade como soportes do desenvolvemento tecnolóxico. O deseño de sistemas que garantan o correcto goberno das tecnoloxías da información e da comunicación, así como a implantación de sistemas de xestión da calidade e a seguridade no ámbito das tecnoloxías da información.
- Desenvolvemento do sector empresarial da sociedade da Información, atopando espazos de liderado para apoiar ao máximo o desenvolvemento do

tecido empresarial da sociedade da información, paliando as súas debilidades e potenciando as súas fortalezas e oportunidades, e impulsando medidas que fomenten a aplicación das TIC polo tecido empresarial.

- Impulso de políticas de inclusión e sostibilidade baseadas nas TIC, que inclúe as políticas de sostibilidade, isto é, inclusión, cohesión, calidade de vida e coidado do medio natural e do territorio en xeral.

Como se apuntaba, e no ámbito da educación, inclúense neste programa os servizos avanzados da información da Consellería de Educación e Ordenación Universitaria para o ano 2010, así como a dotación de equipos informáticos, onde figuran a adquisición de equipos para procesos de información nos centros de primaria, e a adquisición de equipos para procesos de información para os centros de ensino secundario e de réxime especial, conexións mediante liñas ADSL ou outras alternativas, facilitando así o acceso dos centros educativos á sociedade da información proporcionándolles acceso a internet, así como a bases de información temáticas, contidos educativos, plataforma de e-learning, correo electrónico, foros para alumnos e profesores e outras ferramentas colaborativas, a través do Portal Educativo da Consellería de Educación e Ordenación Universitaria.

6.7 Dinamización económica

Cunhas achegas de 745,6 millóns de euros, o eixe de dinamización económica e o de maior dotación económica dentro do gasto produtivo representa o 6,4 por cento do gasto prioritario. O importe distribúese entre as finalidades de “Fomento da actividade empresarial”, á que se dedican 335,0 millóns de euros; “Modernización das empresas dos sectores agroalimentario e forestal”, con 206,4 millóns de euros; “modernización das empresas do sector pesqueiro e da acuicultura”, por 125,1 millóns de euros; e a dinamización turística, 79,0 millóns de euros.

Con seis de cada cen euros das achegas prioritarias, a dinamización económica -o apoio directo aos sectores produtivos, en definitiva-, e o terceiro eixo en importancia nos orzamentos para 2010, despois da Sanidade e da Educación.

Dentro das liñas máis destacadas de actuacións encóntrase o fomento da actividade empresarial: apoio á modernización, internacionalización e mellora da competitividade, innovación e produtividade empresarial, cos obxectivos xerais de producir os necesarios cambios estruturais na base produtiva da economía galega que impulsen a mellora da produtividade das empresas e da competitividade dos produtos galegos nos mercados estatais e internacionais, e impulsar, en colaboración coas Xestures e SEA, a creación de solo produtivo ordenadamente de acordo cos plans e programas vixentes no ámbito da Comunidade Autónoma de Galicia e do resultado do estudo da demanda de solo produtivo.

O IGAPE presenta un conxunto de medidas dirixidas ao desenvolvemento e á modernización empresarial, a dar resposta ás esixencias do escenario económico actual, caracterizado pola importante presenza de restricións financeiras e dificultades para continuar o crecemento da nosa economía e do noso tecido empresarial, á consolidación e fortalecemento do programa de apoio á internacionalización das PEMES galegas, do fomento da competitividade e da produtividade, e ao impulso da participación e cooperación entre os axentes económicos galegos e do espírito emprendedor.

Para acadar estes obxectivos os orzamentos de 2010 estrutúranse en torno a sete tipos de actuación, que integran medidas configuradas de xeito conxunto, nas bases reguladoras dos apoios xestionados polo Instituto, xunto con instrumentos de dinamización económica requiridos polo Plan de Choque contra a crise económica, que materializan o compromiso coa reactivación da economía da nosa Comunidade:

- Emprendedores, para apoiar o nacemento e crecemento do tecido empresarial
- Investimento empresarial, favorecendo a implantación de proxectos de investimento empresarial, facilitando fontes de financiamento que incentiven a súa localización en Galicia, a través de axudas a fondo perdido, investimentos nas entidades de capital risco (SODIGA e o fondo de capital risco Adiante) e a concesión de préstamos directos a empresas mediante a cooperación co Banco Europeo de Investimentos (BEI). A estes instrumentos xúntanse os apoios ofrecidos polos Ministerios de Economía e o de Industria, coas súas liñas de incentivos económicos rexionais e as de reindustrialización.

- Internacionalización do tecido empresarial como base de crecemento e converxencia con outras rexións, a través dun amplo programa de apoios e servizos destinados á promoción exterior de bens, servizos e investimentos, iniciativas de mellora de capital humano no ámbito da internacionalización e potenciación das redes de empresarios galegos no exterior.
- Mellora da competitividade, mediante apoios e subvencións para incentivar melloras na xestión empresarial mediante a consultaría de procesos e implantación de ferramentas de xestión e cadros de mando, entre outros, xunto a melloras de innovación tecnolóxica, organizativa, realización de diagnósticos e plans de mellora. Como novidade para 2010 haberá incentivos ao Mercado Alternativo Bursatil, e completarase con outros programas como o Innoempresa en xestión conxunta coa administración estatal.
- Cooperación e impulso da participación e a cooperación entre os axentes económicos galegos para contribuír ao desenvolvemento e á modernización empresarial, tendo como principais destinatarios os clústers e organismos intermedios. Inclúense tamén medidas de coordinación coas entidades financeiras e o ICO, xunto á coordinación co financiamento dos diferentes sectores produtivos de Galicia, entre os que destacan os agrogandeiro e alimentario e o derivado dos produtos do mar.
- Proxectos Igape proactivo, mellorando a atención integral do Instituto aos empresarios e emprendedores, tomando a iniciativa no desenvolvemento de proxectos como a administración electrónica ou o desenvolvemento de portelos multicánle de atención integral a proxectos empresariais, ou fomentando a participación en proxectos e iniciativas convocadas pola Unión Europea.
- Actividades soporte, que inclúe as diferentes actividades de información e difusión dos servizos e apoios do IGAPE e os gastos xerais de funcionamento do Instituto.
- Innovación, coa finalidade de incrementar a capacidade de investigación, desenvolvemento e innovación nas empresas, potenciando a formación, a consolidación e creación de unidades de I+D nas empresas, de plataformas tecnolóxicas, o desenvolvemento de investimentos innovadores que incidan na capacidade competitiva das empresas

Destacado papel para a dinamización económica ten a promoción do solo para actividades económicas, onde o Instituto Galego de Vivenda e Solo (IGVS) e as Sociedades de Xestión urbanística (XESTURES), presentan o obxectivo xeral de incrementar a superficie de solo empresarial en máis de 305.000 metros cadrados, desenvolvendo polígonos públicos e localización de novos solos produtivos, centrándose nos que exista maior demanda e necesidade de solo, así como divulgación dos que estean dispoñibles e investindo na mellora dos actuais parques. As actuacións nestes ámbitos desenvolveranse a través de liñas de axuda aos emprendedores e ás empresas galegas e a promoción de solo empresarial. Neste eido xogan un papel importante os fondos FEDER (fundamentalmente a través do eixe 2 –desenvolvemento e innovación empresarial-).

Nos orzamentos hai lugar para o fomento da rehabilitación e da calidade da vivenda e para o acceso á vivenda, axudando a un sector que está experimentando unha fase de contracción.

Trátase de potenciar a rehabilitación de vivendas de protección pública, continuando coa reparación do parque de vivendas de promoción pública mediante accións directas e medidas de fomento, co aumento de subvencións ás comunidades de propietarios, de recuperar os cascos históricos (3.000 vivendas), áreas urbanas (5.000 vivendas) e núcleos rurais, para mellorar o estado de degradación dalgúns deles e a súa posta en valor, de promover a rehabilitación no medio rural e nos conxuntos históricos, e de rehabilitar 1.500 vivendas unifamiliares no ámbito rural en áreas especialmente deprimidas e de rehabilitar vivendas en conxuntos históricos para empresas, familias e institucións sen fin de lucro. O número de axudas para reparación de edificios de V.P.P. (promotores) calcúlase en 800, e o de vivendas particulares reparadas en 2.000.

Para facilitar o acceso á vivenda, as actuacións son de creación de solo residencial e de construción de vivendas, (Plan de vivenda 2009-2012), e impulsar a construción de vivenda de promoción pública, rematando as vivendas xa iniciadas e con novas actuacións en solos que se obterían mediante cesión dos terreos por parte dos concellos ou por solos propiedade ou adquiridos polo IGVS, naqueles concellos onde exista necesidade deste tipo de vivenda, entre outras actividades entre as que se

conta a subvención ao acceso á compra de vivendas de protección autonómica de nova construción e de vivendas usadas.

Tamén se pretende dinamizar o mercado de vivenda en aluguer mediante subvencións a inquilinos que aluguen a súa vivenda no marco do programa de vivenda en aluguer, ás promocións de VPA para aluguer, e a erradicación do chabolismo e a infravivenda rural, reforzando a colaboración cos concellos. O Programa de Vivenda en Aluguer concederá 250 subvencións a propietarios.

A Consellería de Cultura e Turismo encabezarán as actuacións desta prioridade, que cobran especial énfase pola celebración do Xacobeo 2010, para unha eficaz Promoción do ano santo Xacobeo 2010 a nivel rexional, nacional e internacional, e o reforzamento do destino turístico Galicia.

Búscase un incremento do peso deste sector no PIB de Galicia, a través do impulso á competitividade do sector, con políticas de formación e cualificación dos profesionais do sector, do fomento do “turismo de costa” e “turismo de interior”, no que xoga un papel importante a recuperación do patrimonio galego susceptible de revalorización turística.

O Programa *vende Galicia*. Irá dirixido a lograr a mellora cualitativa e cuantitativa da multioferta do destino turístico Galicia. Mentras, a negociación aeroportuaria aposta por potenciar Galicia como destino turístico no tráfico aéreo tanto nacional como internacional.

A promoción do Ano santo xacobeo 2010, realizarase a través dun amplo espectro de actividades lúdico-culturais, a mellora e ampliación da Rede de Albergues ao camiñante, así como da conservación e adecuación do trazado físico e sinalización dos Camiños de Santiago, a implantación de infraestruturas complementarias e recuperación do patrimonio vinculado aos distintos Camiños de Santiago, e a promoción dos Camiños de Santiago no eido galego, estatal e internacional, que integren o Camiño de Santiago nas redes de turismo cultural internacional: Itinerarios Culturais Europeos, Cidades Patrimonio Humanidade, Cidades Santas.

Para o reforzamento do destino Galicia, deseñouse unha estratexia xeral de promoción e comunicación turística orientada a presentar Galicia como un destino de prestixio, cunha imaxe de marca forte, definida e recoñecida. Entre outras actuacións

destacan as levadas a cabo pola Sociedade de Imaxe e Promoción Turística de Galicia, SA. TURGALICIA.

As actuacións en materia turística alcanzarán a 200 proxectos de mellora dos recursos turísticos das entidades locais, e o fomento do turismo no medio rural beneficiará a 30 proxectos, 10 proxectos de carácter medioambiental, incorporando medidas a 20 inmobles e mellorando 30 infraestruturas turísticas.

Entre os obxectivos estratéxicos máis directamente relacionados coa dinamización empresarial da Consellería do Mar, destácanse o de acadar un sector da pesca e acuicultura economicamente viable e competitivo, con axudas destinadas a adaptación da flota pesqueira aos recursos, a través do Plan de actuación de Xestión e adaptación da flota comunitaria, e a axudas destinadas á acuicultura e á transformación e comercialización dos recursos, a través do Plan de actuación de Intervención para a produción en acuicultura, transformación e comercialización de produtos da pesca e da acuicultura

Son outros obxectivos: o desenvolvemento de novos mercados, cara a busca de novos nichos de mercado, a mellora da sostibilidade e competitividade do sector pesqueiro, a diversificación económica das zonas dependentes da pesca, coa finalidade da creación de empresas economicamente viables fóra do sector pesqueiro (Grupos de Acción Costeira, a través do Plan de actuación de Desenvolvemento de zonas de pesca, e a promoción do solo portuario para actividades económicas. Gran parte destas actuacións serán financiadas coa axuda do Fondo europeo da Pesca (FEP). 25 buques e 200 pescadores se calcula que serán afectados polo cesamento, recibindo compensacións socioeconómicas máis de 1000 persoas, e modernizándose 100 buques pesqueiros.

As axudas á pesca costeira artesanal comprenderá a 80 pescadores afectados, mentras que se levarán a cabo 135 proxectos piloto de diversificación e mantemento de actividades nas comunidades pescadoras. En accións colectivas de mellora das zonas de produción, serán 186 as entidades asociativas beneficiadas, con 21.000 pescadores e mariscadoras; e 10 proxectos, con creación de 55 empregos, se acollerán ao desenvolvemento sostible de zonas costeiras.

Entre os programas de gasto específicos da Consellería de Medio Rural destácanse as accións de modernización e diversificación das empresas do sector agroalimentario

e forestal que compoñen o tecido produtivo rural, mediante axudas destinadas á mellora da eficacia e sostibilidade das explotacións agrarias e a fixación da poboación no medio rural, mediante programas locais de desenvolvemento rural, creación e desenvolvemento de microempresas, fomento de actividades turísticas, diversificación cara actividades non agrícolas e os servizos básicos para a economía e a poboación rural.

Para ordenación das producións forestais, dispónse nos orzamentos de liñas para axudas para a forestación de terras non agrícolas, aumento do valor económico dos bosques, recuperación do potencial forestal e a creación e desenvolvemento de microempresas, que beneficiarán a 206 proxectos de programas locais de desenvolvemento rural financiados polos GAL (grupos de Acción Local). Gran parte destas actuacións serán financiadas coa axuda do Fondo europeo agrícola de Desenvolvemento rural (FEADER).

Dentro do Plan galego de investigación, desenvolvemento e innovación tecnolóxica 2006-2010 (INCITE), prevese que 28 proxectos novos beneficien a 25 empresas beneficiadas, cun emprego asociado de 400 persoas. Máis de 90 proxectos de I+D+I novos e apoio empresarial, con 70 empresas beneficiarias, crearán un emprego bruto de 15 persoas. Os proxectos de axudas para o fomento da innovación empresarial (subvencións para investimentos innovadores e dinamizadores, 18, beneficiarán a 10 empresas e 12 entidades asociativas das achegas para asociacións e clústers.

Finalmente, queda manifesto nos orzamentos a importancia que se lle confire ao desenvolvemento empresarial galego e á formación do capital humano, fontes principais do aumento da produtividade e da competitividade. As achegas conxuntas para dinamización económica e Políticas activas de emprego superan de largo os 1.100 millóns de euros.

Por outra parte, os fondos aplicados nos eixos de actuación 3,5,6 e 7, relativos as políticas de emprego, infraestruturas de transporte, I+D+i e TIC, e dinamización económica cumpren os compromisos fixados entre a Xunta e os axentes económicos e sociais nos “Acordos pola Competitividade de Galicia, 2008-2011”.

7. Os Fondos Comunitarios nos Orzamentos de 2010

Galicia recibirá para o período 2007-2013 uns recursos estimados de 5.707 millóns de euros en concepto de Axuda comunitaria para cofinanciar proxectos estruturais e sectoriais do medio rural e da pesca.

Programación Estimada dos Programas Operativos que se investirán en Galicia no período 2007-2013. Millóns de euros

Programas Operativos	Fondo	Xestión Xunta	Xestión AGE	Xunta + AGE	%
FEDER Galicia	FEDER	1.016,0	1.175,5	2.191,5	38,4
Economía Coñecemento	FEDER	0,0	199,9	199,9	3,5
Tecnolóxico I+D+i	FEDER	0,0	405,6	405,6	7,1
Asistencia Técnica FEDER	FEDER	0,0	7,3	7,3	0,1
FSE Galicia	FSE	358,5	0,0	358,5	6,3
Loita Contra Discriminación	FSE	0,0	30,9	30,9	0,5
Adaptabilidade e Emprego	FSE	0,0	542,6	542,6	9,5
Asistencia Técnica FSE	FSE	0,0	4,1	4,1	0,1
Cohesión / FEDER	Coh/FEDER	0,0	594,0	594,0	10,4
Cooper Territ Transfronteiriza	FEDER	28,9	25,2	54,1	0,9
Subtotal MECEGA		1.403,4	2.985,1	4.388,5	76,9
Coop Terr Transn Esp Atlántico	FEDER	5,2	0,0	5,2	0,1
Coop Terr Transn Esp Sudoeste	FEDER	3,5	0,0	3,5	0,1
Coop Terr Interr INTERREG IVC	FEDER	1,8	0,0	1,8	0,0
Subtotal Resto Coop Terr		10,5	0,0	10,5	0,2
Desenvolvemento rural Galicia	FEADER	879,8	0,0	879,8	15,4
Sector Pesca Galicia	FEP	428,6	0,0	428,6	7,5
Subtotal Sectorial		1.308,4	0,0	1.308,4	22,9
TOTAL POs		2.722,2	2.985,1	5.707,3	100,0

Fonte: elaboración propia

En relación coa política de cohesión comunitaria, Galicia atópase no grupo das rexións incluídas no Obxectivo “Converxencia”, xunto con Andalucía, Castilla La Mancha e Extremadura.

Os outros 2 grandes Obxectivos estruturais da UE son os denominados “Competitividade Rexional e Emprego” e “Cooperación Territorial Europea”.

Galicia ten asignados recursos comunitarios de cohesión a través dos Obxectivos “Converxencia” e “Cooperación Territorial Europea”, por medio dos Fondos Estruturais FEDER, FSE e o Fondo de Cohesión.

No Marco Estratéxico de Converxencia Económica de Galicia 2007-2013 (MECEGA) recóllese a planificación comunitaria, así como os obxectivos e estratexias que rexerán a intervención dos Fondos Estruturais e o Fondo de Cohesión na rexión para o período 2007-2013 coa finalidade de alcanzar un maior desenvolvemento económico e social. Este Marco dá resposta ás principais necesidades estruturais da rexión nas áreas de actuación dos Fondos, tales como transporte, educación, tecido empresarial, medio ambiente, enerxías renovables, mercado laboral, igualdade de oportunidades, formación, investigación e desenvolvemento tecnolóxico.

O MECEGA articúlase en oito Eixes prioritarios de intervención en torno aos que xiran os obxectivos e actuacións de carácter estrutural. Os programas Operativos que materializan o gasto estratéxico do MECEGA que se investirá en Galicia no período 2007-2013 son 10, 4 deles cofinanciados polo FEDER, 4 polo FSE, 1 polo Fondo de Cohesión/FEDER, e 1 polo FEDER da Cooperación Territorial Transfronteiriza.

A contribución da Axuda estrutural comunitaria ao MECEGA acada 4.388 millóns de euros, dos que 1.403 serán xestionados pola Xunta de Galicia (31,98 % do MECEGA) e 2.985 serán xestionados pola AGE (68,02% do MECEGA).

Entre os Programas Operativos destaca o FEDER Galicia, cunha Axuda prevista de 2.191 millóns de euros, que supón o 38,40 % do total dos Fondos comunitarios; este PO é xestionado pola Xunta (46,36%) e pola AGE (53,64%). Tamén sobresaen o PO de Desenvolvemento rural de Galicia (879 millóns de euros, 15,42% de representación respecto do total da Axuda) e o PO de Cohesión / FEDER que, cunha Axuda estimada de 594 millóns de euros para cofinanciar proxectos relacionados con transporte e o medio ambiente, representa o 10,41 % do total da Axuda prevista.

Os POs de Cooperación Territorial Transnacional, Espazo Atlántico e Sudoeste Europeo, e o de Cooperación Territorial Interrexional INTERREG IVC, acadan unha Axuda prevista de 10,46 millóns de euros para o período 2007-2013.

O FEDER en Galicia centra as súas intervencións en apoiar o desenvolvemento económico sostible e integrado, a nivel rexional e local, mediante a mobilización e

mellora da capacidade endóxena a través de actuacións de modernización e diversificación das estruturas económicas e a creación e preservación de emprego de calidade.

O FSE contribúe a executar os obxectivos da C.A. relativos ao reforzo da cohesión económica e social, mellorando as oportunidades de traballo, favorecendo o nivel de emprego e a creación de máis e mellores postos de traballo. Por elo, atenderá ás prioridades en materia de educación e formación, ao incremento da participación das persoas economicamente inactivas no mercado de traballo, á loita contra a exclusión social, en particular de grupos desfavorecidos, tales como as persoas con discapacidade, ao fomento da igualdade entre mulleres e homes e á non discriminación.

Os recursos do PO de Desenvolvemento rural 2007-2013 serán xestionados directamente pola Consellería de Medio Rural a través de 5 eixes estratéxicos de intervención, e representan o 15,4% do total de fondos estimados para Galicia no cómputo global.

O FEADER ten como obxectivo final a promoción dun desenvolvemento rural sostible das zonas rurais en toda a Comunidade Autónoma, co fin de garantir a viabilidade das zonas rurais en termos de sostibilidade económica, social e ambiental, que se presenta como un reto ineludible para acadar o necesario reequilibrio territorial e avanzar na fixación de poboación no medio rural.

O PO para o sector pesqueiro español FEP 2007-2013, que ten carácter plurirexional, substitúe ao Instrumento Financeiro de Orientación da Pesca (IFOP) do período comunitario anterior. Galicia recibirá fondos FEP para o fomento de actividades pesqueiras por un importe estimado de 428 millóns de euros, que serán xestionados directamente pola Consellería do Mar a través de 5 eixes estratéxicos de intervención, que supón o 7,5% do total da Axuda estimada para a C.A.

O FEP está concibido para servir de ferramenta de apoio á sostibilidade do sector, mediante axudas que fomentarán e acompañarán o axuste das flotas pesqueiras aos recursos dispoñibles, reforzando así mesmo o carácter ambiental na pesca e na acuicultura e proporcionando respostas axeitadas ás necesidades económicas e sociais dos traballadores.

O gasto comunitario nos presupostos de Galicia para o ANO 2010

O gasto comunitario que consta nos presupostos xerais da Comunidade Autónoma de Galicia para 2010 alcanza en termos de Axuda o importe de 393,7 millóns de euros, abarcando os Programas Operativos de FEDER Galicia e FSE Galicia (recollidos no MECEGA), os de Cooperación Territorial Espazo Atlántico e Espazo Sudoeste Europeo, e os do sector rural e de pesca.

Por POs destacan as anualidades do PO FEDER Galicia, con 144,9 millóns de euros, que supón o 36,8% do total da Axuda comunitaria presupostada e do PO de desenvolvemento rural Galicia FEADER, con 127,4 millóns de euros que representa o 32,4% do total da Axuda comunitaria presupostada.

No PO FEDER Galicia destaca o gasto relacionado co desenvolvemento da economía do coñecemento e coa innovación empresarial, con 58,4 millóns de euros, que representan o 40,3 % do FEDER total. Tamén destacan os gastos relacionados co transporte e a enerxía, con 42,1 millóns de euros, e os relacionados co medio ambiente, contorno natural, recursos hídricos e prevención de riscos, con 26,5 millóns de euros.

Distribución da Axuda comunitaria por Programas Operativos nos Presupostos de Galicia para o ano 2010. Millóns de euros

Programas Operativos / Axuda	cantidade	%
PO FEDER Galicia	144.9	36.8
PO FSE Galicia	51.2	13
Subtotal Axuda MECEGA	196.1	49.8
PO Cooperación Territ. Transn. Espazo Atlántico	0.7	0.2
PO Cooperación Territ. Transn. Espazo Sudoeste Europeo	0.6	0.2
Subtotal Axuda Cooperación Territorial	1.3	0.3
Total Axuda Estructural (MECEGA + resto Coop Territorial)	197.4	50.1
PO Desenvolvemento rural Galicia (FEADER)	127.4	32.4
PO Sector pesca en Galicia (FEP)	68.9	17.5
Subtotal Axuda Sectorial	196.4	49.9
Total Axuda ppto 2010 (Estructural + Sectorial)	393.7	100.0

Fonte: elaboración propia

No PO do sector rural destaca o gasto no Eixe 1, relacionado co aumento da competitividade do sector agrícola, con apoio especial ás explotacións e empresas lácteas, e forestal, que con 59,3 millóns de euros supón o 46,5% do total da Axuda FEADER. Tamén sobresaen o Eixe 2, vinculado coa mellora do medio ambiente e do contorno rural, que con 41,2 millóns de euros representa o 32,3% do total da Axuda presupostada, e o Eixe 3, relacionado coa calidade de vida nas zonas rurais e a diversificación da economía rural, que con 14,2 millóns de euros supón o 11,1% do total da Axuda FEADER presupostada para o ano 2010. Así mesmo, neste Eixe fomentárase a substitución de combustibles fósiles a través do impulso das enerxías renovables.

Tamén sobresaen o gasto FEP referente ao PO do sector da pesca, que cun presuposto de 68,9 millóns de euros supón o 17,5% do total da Axuda comunitaria para o ano 2010.

No PO FEP Galicia destaca o gasto presupostado no Eixe 2, vinculado coa acuicultura, transformación e comercialización, que con 27,1 millóns de euros representa o 39,4% do total da Axuda presupostada FEP. Tamén sobresaen o Eixe 3, relacionado coas medidas de interese público colectivo (19,9 millóns de euros, 28,9% de representación FEP) seguido do Eixe 1 (17,2 millóns de euros, 24,9% do total da Axuda presupostada FEP). E relacionado co Eixe 4 (4,2 millóns de euros, 6,1% FEP), impulsárase o desenvolvemento das 7 zonas delimitadas do litoral e os 7 Grupos de acción costeira creados.

A continuación sobresaen o gasto do PO FSE Galicia, que cunha axuda presupostada para o 2010 de 51,2 millóns de euros supón o 13% do total da Axuda. Neste Programa destaca o gasto vinculado coa mellora do capital humano (17,9 millóns de euros, 35% do total da Axuda do PO), seguido dos gastos que están relacionados co fomento empresarial e a mellora de adaptabilidade de traballadores, empresas e empresarios e co fomento da empregabilidade, a inclusión social e a igualdade entre homes e mulleres, que, cun presuposto de 15 millóns de euros para cada prioridade supón un 30% do total da Axuda do PO para cada unha delas.

Finalmente, nos orzamentos de 2010 figura tamén o gasto dos POs de Cooperación Territorial Transnacional, Espazo Atlántico e Espazo Sudoeste Europeo, que están vinculados co terceiro gran Obxectivo da política de cohesión comunitaria para o período 2007-2013, denominado Cooperación Territorial.

A suma dos dous Programas de Cooperación acada 1,3 millóns de euros, que supón o 0,3% do total da Axuda comunitaria presupostada. Os dous POs están cofinanciados polo FEDER.

O PO Espazo Atlántico presenta un orzamento de 0,7 millóns de euros e o PO Espazo Sudoeste de 0,6 millóns de euros.

Dicir tamén que os POs FEDER e FSE Galicia contribúen á Estratexia de Lisboa, que ten por finalidade principal o crecemento económico, o emprego e a dimensión medio ambiental. Os devanditos Programas contribúen a este Obxectivo cun montante global de 152,5 millóns de euros, que supón o 77,8% do total da Axuda presupostada nos dous Fondos no orzamento de 2010.

