



PRINCIPAIS INDICADORES DA MEDIACIÓN DE SEGUROS EN GALICIA

EXERCICIO 2021

ÍNDICE

1. INTRODUCCIÓN -----	3
2. LEXISLACIÓN APLICABLE -----	3
3. REXISTRO DE MEDIADORES -----	3
3.1. SITUACIÓN A 31 DE DECEMBRO DE 2021-----	3
3.2. EVOLUCIÓN DO REXISTRO AUTONÓMICO 2020-2021.-----	4
4. INDICADORES ANALIZADOS DA ACTIVIDADE DOS MEDIADORES INSCRITOS NO REXISTRO AUTONÓMICO -----	5
4.1. PRIMAS INTERMEDIADAS-----	5
4.1.1. Distribución entre volume total e nova produción-----	6
4.1.2. Ramos de vida e non vida-----	7
4.1.3. Distribución por ramos de vida e non vida e figura de mediación-----	7
Distribución por ramos de NON VIDA e figura de mediación.-----	8
AXENTES VINCULADOS-----	9
Distribución por ramos e figura de mediación. VIDA-----	10
4.1.4. Distribución por compañías aseguradoras-----	10
4.1.5. Rede de distribución-----	11
4.2. COMISIÓNS-----	12
4.2.1. Total comisións por ramos de vida e non vida e figuras de mediación-----	12
4.2.2. Distribución por figuras de mediación. NON VIDA-----	12
4.2.3. Distribución por figuras de mediación. VIDA-----	13
4.3. ESTRUTURAS EMPRESARIAIS-----	14
4.3.1. Medios persoais-----	14
4.3.2. Oficinas e sucursais-----	14
CONCLUSIÓNS XERAIS:-----	15

1. INTRODUCCIÓN

O obxecto do presente informe é analizar, segundo os datos facilitados nas declaracións estatístico-contables (DEC), os principais indicadores da distribución de seguros levada a cabo polos mediadores que desenvolveron a súa actividade na Comunidade Autónoma de Galicia durante o exercicio 2021.

2. LEXISLACIÓN APLICABLE

- Real decreto-lei 3/2020, do 4 de febreiro, de medidas urxentes polo que se incorporan ao ordenamento xurídico español diversas directivas da Unión Europea no ámbito da contratación pública en determinados sectores; de seguros privados; de plans e fondos de pensións; do ámbito tributario e de litixios fiscais.
- Orde do 25 de marzo de 2014, sobre os libros-rexistro e o deber de información dos mediadores de seguros e reaseguros privados da Comunidade Autónoma de Galicia.
- Orde do 4 de maio de 2022 pola que se regula o Rexistro administrativo de distribuidores de seguros e reaseguros da Comunidade Autónoma de Galicia (de aquí en diante, rexistro autonómico).

3. REXISTRO DE MEDIADORES

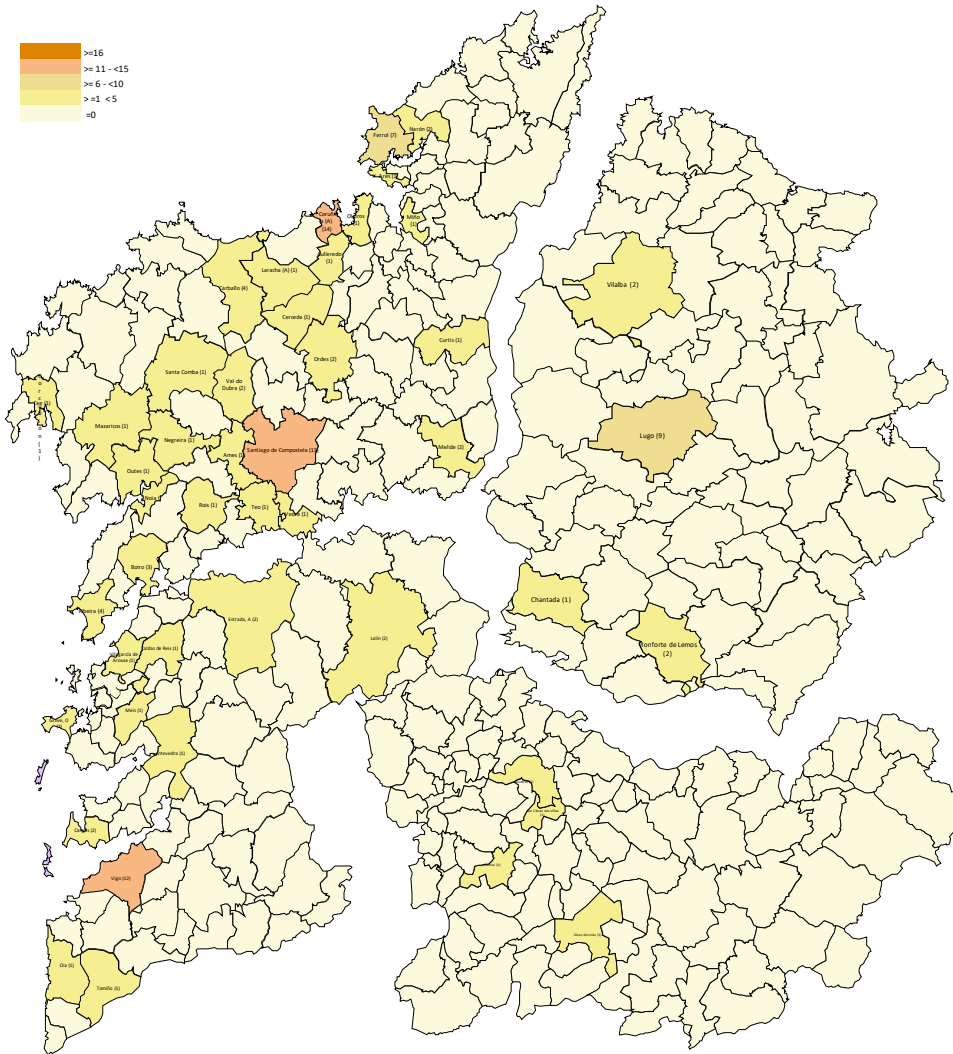
3.1. SITUACIÓN A 31 DE DECEMBRO DE 2021

A 31 de decembro de 2021 figuraban inscritos no rexistro autonómico 115 mediadores: 94 corredores e 21 axentes de seguros vinculados.

SITUACIÓN REXISTRO AUTONÓMICO A 31/12/2021	
Axentes Vinculados Persoas Físicas	8
Axentes Vinculados Persoas Xurídicas	13
TOTAL AXENTES VINCULADOS	21
Corredores Persoas Físicas	39
Corredores Persoas Xurídicas	55
TOTAL CORREDORES	94
TOTAL MEDIADORES	115
TOTAL PERSOAS FÍSICAS	47
TOTAL PERSOAS XURÍDICAS	68

Segundo a forma xurídica, 47 son persoas físicas, cunha presenza de mulleres do 21,6%, e 68 persoas xurídicas, que presenta una porcentaxe de mulleres do 26% na estrutura de altos cargos.

Atendendo á distribución por provincias, 69 exercen a actividade na Coruña, 13 en Lugo, 8 en Ourense e 25 en Pontevedra. A Coruña segue a ser, con diferenza, a provincia que ten maior proporción de mediadores, e os concellos onde se concentra o maior número son Coruña e Santiago de Compostela, seguidos de Vigo.



3.2. EVOLUCIÓN DO REXISTRO AUTONÓMICO 2020-2021.

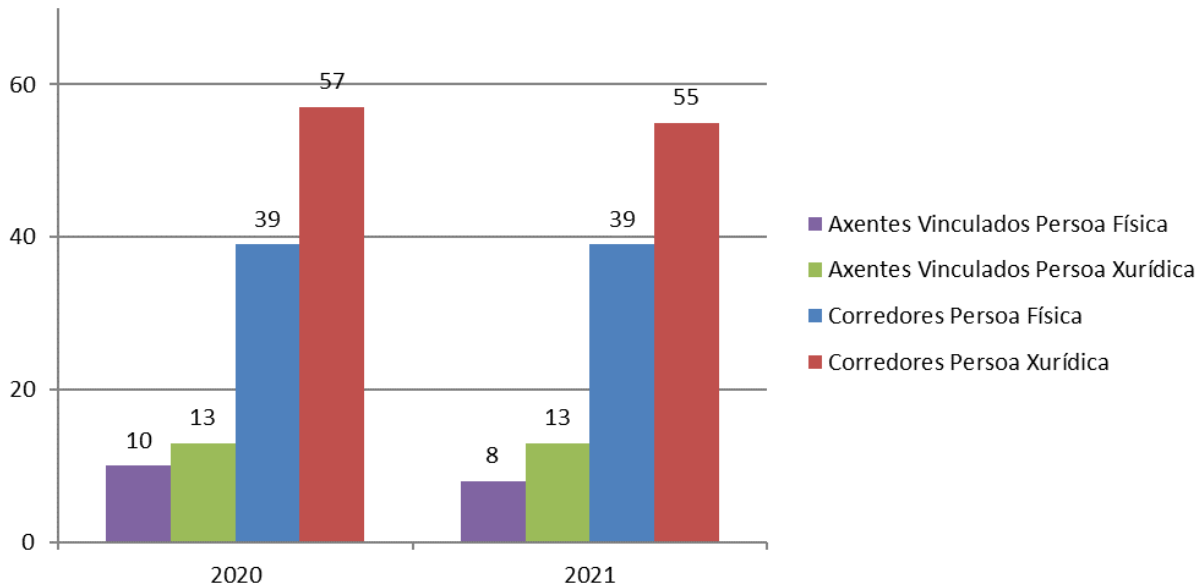
	2020	2021
Axentes Vinculados Persoa Física	10	8
Axentes Vinculados Persoa Xurídica	13	13
TOTAL VINCULADOS	23	21
Corredores Persoa Física	39	39
Corredores Persoa Xurídica	57	55
TOTAL CORREDORES	96	94
TOTAL	119	115

No ano 2021 producíronse as seguintes modificacións no número de mediadores inscritos:

- Cancelacións por cese da actividade: 2 axentes vinculados e 3 corredores.

- Cancelacións por ampliación do ámbito da actividade e traslado dos expedientes á Dirección Xeral de Seguros e Fondos de Pensións: 1 corredor e 1 corredoría.
- Novas inscricións no rexistro: 3 corredores.

Con respecto á figura de mediación, predominan os corredores de seguros nos dous exercicios.



4. INDICADORES ANALIZADOS DA ACTIVIDADE DOS MEDIADORES INSCRITOS NO REXISTRO AUTONÓMICO

Os datos do informe inclúen a 118 mediadores, xa que tamén se teñen en conta os de aqueles que a pesar de non estar inscritos no rexistro autonómico a 31/12/2021, teñen a obriga de presentar a DEC polo período no que desenvolveron a actividade nese ano.

Analízanse os seguintes indicadores:

- **PRIMAS INTERMEDIADAS**
- **COMISIÓNS**
- **ESTRUTURAS EMPRESARIAIS**

4.1. PRIMAS INTERMEDIADAS

- Distribución entre o volume total e a nova produción.
- Ramos de vida e non vida.
- Distribución por ramos de vida e non vida e figura de mediación.
- Distribución por compañías aseguradoras.
- Rede de distribución.

4.1.1. Distribución entre volume total e nova produción

No ano 2021 o volume de primas intermediadas acadou 50,9 millóns de euros, dos que 10,4 son de nova produción, o 20,4 % do total. Prodúcese unha minoración con respecto a 2020 do 11,5% do total negocio e do 25,1% na nova produción.

Sen embargo, estes datos non supoñen un descenso real na actividade polo seguinte:

- A distribución de competencias establecida na normativa, obriga aos mediadores que amplían o seu ámbito de actividade a estar inscritos no rexistro estatal e, polo tanto, aínda que seguen desenvolvendo a súa actividade fundamentalmente en Galicia as primas que intermedian non se computan na comunidade autónoma.
- Os mediadores que pasan a estar inscritos no rexistro estatal son as corredorías de seguros que teñen unha maior dimensión e un maior volume de primas polo que o efecto da transferencia afecta en maior medida aos indicadores autonómicos.
- Nas cancelacións están incluídos os mediadores que deixan de exercer a actividade directamente pero que a realizan como colaboradores externos doutros mediadores.

Tendo en conta o anterior, o volume de primas intermediadas acadaría 54,4 millóns de euros, dos que 12,3 corresponderían a nova produción, o 22,6 % do total e o descenso na actividade sería do 5,4% no total e do 11,6 % na nova produción.

Na seguinte táboa obsérvanse as variacións, nas columnas marcadas con (1) e (2) tendo en conta os criterios anteriores :

MILLÓNS DE EUROS

PRIMAS MEDIADAS	2020	2021(1)	2021(2)	VAR 2021(1)/2020	VAR 2021(2)/2020
TOTAL NEGOCIO	57,5	50,9	54,4	-11,5%	-5,4%
NOVA PRODUCCIÓN	13,9	10,4	12,3	-25,1%	-11,6%
% NOVA PRODUCCIÓN / TOTAL NEGOCIO	24,1%	20,4%	22,6%		

4.1.2. Ramos de vida e non vida

MILLÓNS DE EUROS

	2020	2021	VAR 2021/2020	% SOBRE O TOTAL 2021
RAMO NON VIDA	47,6	43,6	-8,4%	85,6%
RAMO VIDA	9,9	7,3	-26,2%	14,4%
TOTAIS	57,5	50,9	-11,5%	

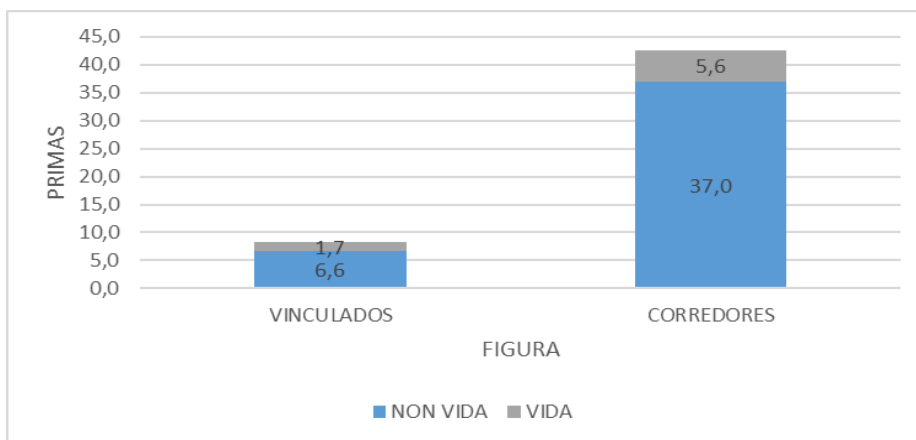
No ano 2021 prodúcese descensos tanto no ramo de non vida, un 8,4%, como no de vida, un 26,2%, con respecto a 2020. As primas intermediadas nos ramos de non vida seguen sendo, con diferenza, as que acadan as maiores porcentaxes, chegando ao 85,6% do total negocio, fronte ao 14,4% do ramo de vida.

Se se teñen en conta os aspectos citados no apartado anterior, produciríase un lixeiro descenso no ramo de non vida do 3,9% e do 12,7 % no ramo de vida, con respecto a 2020.

4.1.3. Distribución por ramos de vida e non vida e figura de mediación

MILLÓNS DE EUROS

	NON VIDA		VIDA	
	TOTAL NEGOCIO	% SOBRE O TOTAL	TOTAL NEGOCIO	% SOBRE O TOTAL
VINCULADOS	6,6	15,2%	1,7	23,0%
CORREDORES	37,0	84,8%	5,6	77,0%
TOTAL	43,6		7,3	



O ramo de non vida é o mais representativo, tanto en corredores como en axentes vinculados.

Os corredores intermedian nos dous ramos a maior porcentaxe de primas con respecto ao total.

Con respecto ao total, os corredores intermedian un 83,7% fronte o 16,3% dos axentes vinculados.

A carteira media intermediada polos 96 corredores inscritos que tiveron a obriga de presentar a súa DEC é de 0,4 millóns de euros.

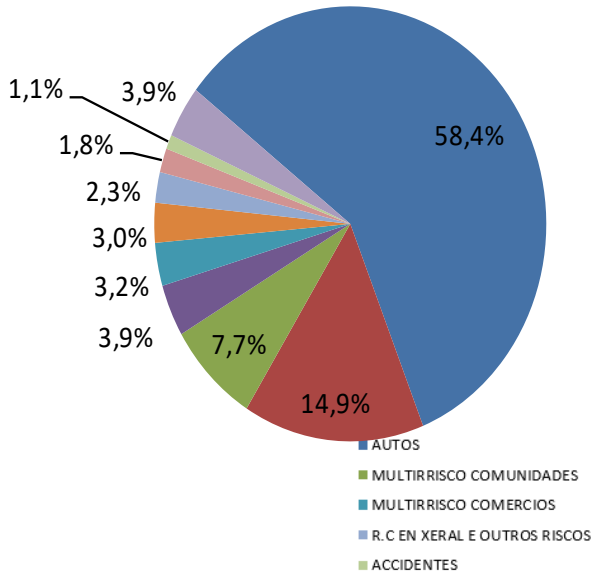
Distribución por ramos de NON VIDA e figura de mediación.

MILES DE EUROS

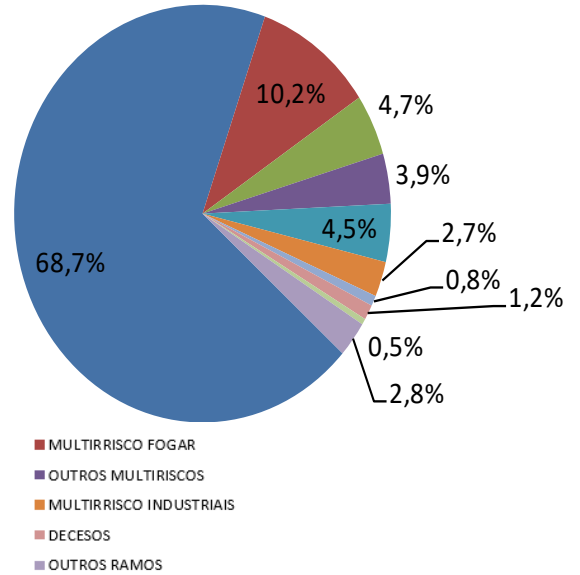
AXENTES VINCULADOS			CORREDORES		
	TOTAL NEGOCIO	NOVA PRODUCCIÓN		TOTAL NEGOCIO	NOVA PRODUCCIÓN
Autos	3.865,5	708,2	Autos	19.541,2	3.839,7
Multirisco Fogar	988,3	105,6	Multirisco Fogar	4.608,7	609,6
Multirisco Comunidades	507,8	48,9	Multirisco Comunidades	4.014,0	503,5
Multirisco Comercios	255,8	40,0	R.C en Xeral- Outros riscos	1.705,2	353,4
R.C en xeral e outros riscos	212,0	46,3	Multirisco Comercios	1.151,3	215,0
Multirisco Industriais	195,4	28,1	Multirisco Industriais	1.133,3	171,3
Decesos	150,7	8,3	Out danos a bens-seguros agrarios combinados	780,5	651,5
Accidentes	118,4	12,1	Asistencia sanitaria	739,3	120,0
Outros multiriscos	70,1	4,8	Accidentes	605,0	99,8
OUTROS RAMOS	256,6	28,6	Transportes	577,5	72,4
TOTAIS	6.620,5	1.030,7	OUTROS RAMOS	2.118,2	429,5
			TOTAIS	36.974,2	7.065,7

AXENTES VINCULADOS

TOTAL NEGOCIO

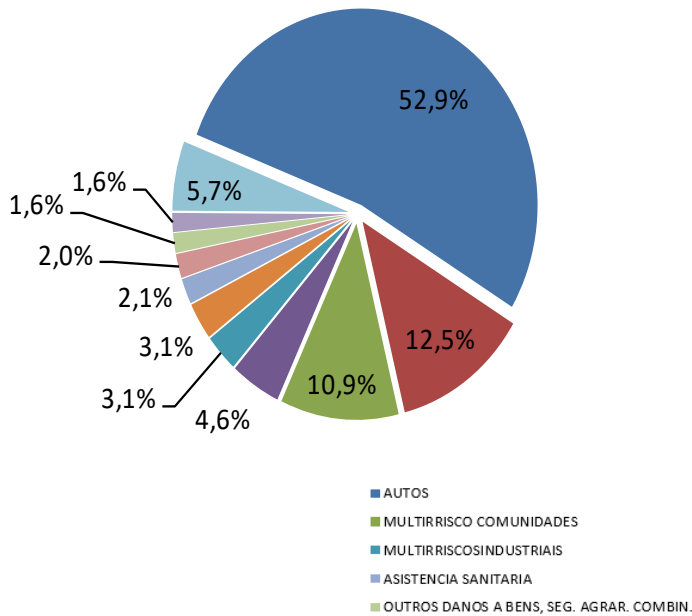


NOVA PRODUCCIÓN

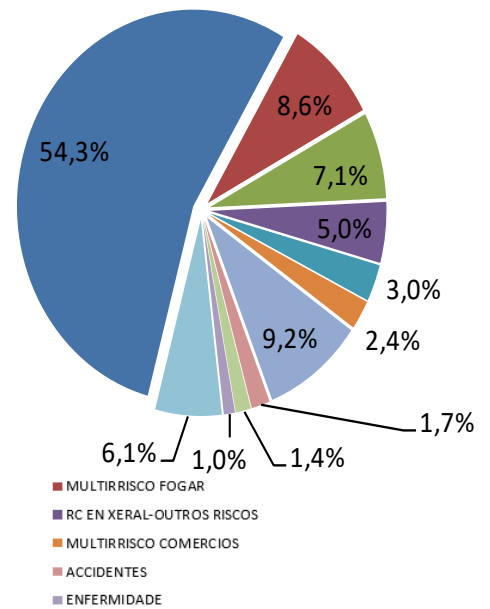


CORREDORES

TOTAL NEGOCIO



NOVA PRODUCCIÓN



Autos encabeza os ramos de non vida en todas as figuras da mediación tanto no total negocio como na produción. Representa o 58,4% do total no caso dos axentes vinculados e o 52,9% no caso dos corredores. Segue en importancia o seguro de multiriscos do fogar.

Distribución por ramos e figura de mediación. VIDA

MILES DE EUROS

	AXENTES VINCULADOS				CORREDORES			
	TOTAL NEGOCIO	%	NOVA PRODUCCIÓN	%	TOTAL NEGOCIO	%	NOVA PRODUCCIÓN	%
INDIVIDUAL	1.638,5	97,5%	860,7	99,94%	5.595,5	99,4%	1.426,4	99,8%
COLECTIVO	41,8	2,5%	0,5	0,1%	33,5	0,6%	2,2	0,2%
TOTAL	1.680,4		861,2		5.629,1		1.428,6	

Nos ramos de vida practicamente a totalidade das primas intermediadas corresponde a seguros individuais. Superan o 99,4% na actividade dos corredores e chegan ao 97,5% no caso dos axentes vinculados.

A porcentaxe de seguros colectivos non é significativa.

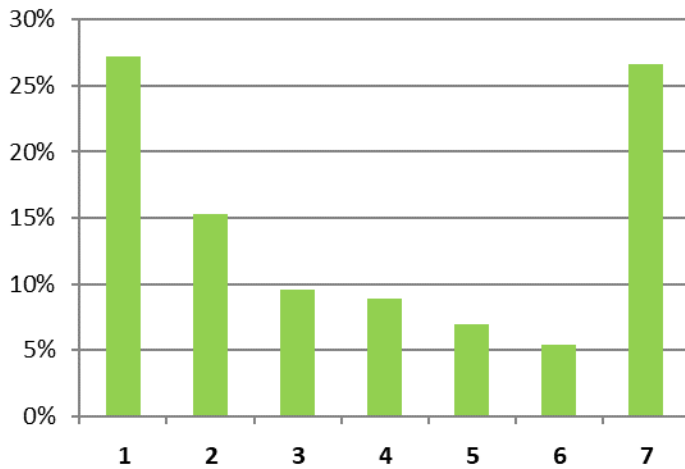
4.1.4. Distribución por compañías aseguradoras

Os mediadores distribúen seguros de 78 entidades aseguradoras co volume de negocio e figura de mediación, que se reflicte na seguinte táboa:

MILES DE EUROS

	Vinculados	Corredores	Total	%
Compañía Aseguradora 1	2.716,5	11.147,8	13.864,3	27,2%
Compañía Aseguradora 2	1.097,5	6.675,0	7.772,5	15,3%
Compañía Aseguradora 3	327,5	4.565,3	4.892,8	9,6%
Compañía Aseguradora 4	257,3	4.282,4	4.539,7	8,9%
Compañía Aseguradora 5	157,4	3.388,2	3.545,5	7,0%
Compañía Aseguradora 6	18,8	2.724,9	2.743,7	5,4%
Total 6 compañías	4.575,0	32.783,6	37.358,6	73,4%
Outras compañías aseguradoras	3.725,8	9.819,6	13.545,5	26,6%
Total	8.300,8	42.603,3	50.904,1	

Mediación por Aseguradora



- | | |
|---------------------------|---------------------------|
| 1: Compañía Aseguradora 1 | 4: Compañía Aseguradora 4 |
| 2: Compañía Aseguradora 2 | 5: Compañía Aseguradora 5 |
| 3: Compañía Aseguradora 3 | 6: Compañía Aseguradora 6 |
| | 7: Outras compañías |

Hai 6 compañías aseguradoras coas que se media o 73,4% do total. O 26,6% restante está distribuído entre o resto de compañías, cuxo número ascende a 72. A compañía coa que máis primas se media acada 13,8 millóns de €, o que representa o 27,2% do total.

4.1.5. Rede de distribución

A distribución de produtos de seguros realízase a través da rede propia, de colaboradores externos e doutros corredores. Os datos por figura de mediación, son os seguintes:

MILES DE EUROS

	REDE PROPIA	COLABORADORES EXTERNOS NON ASESORES	COLABORADORES EXTERNOS ASESORES	OUTROS CORREDORES	TOTAL
VINCULADOS	8.183,5	0,0	117,4	0,0	8.300,8
CORREDORES	39.377,1	2.402,8	817,2	6,2	42.603,3
TOTAL	47.560,6	2.402,8	934,6	6,2	50.904,1
%	93,4%	4,7%	1,8%	0,0%	

O 93,4% do total das primas distribúense a través da rede propia dos mediadores. O importe mediado coa participación de colaboradores externos acada o 6,6%, correspondendo o 4,7% aos non asesores, e o 1,8% aos asesores. Os importes mediados a través de outros corredores son pouco significativos.

4.2. COMISIÓNS

- Total comisións por ramos de vida e non vida e figuras de mediación.
- Distribución por figuras de mediación en ramos de non vida.
- Distribución por figuras de mediación en ramos de vida.

4.2.1. Total comisións por ramos de vida e non vida e figuras de mediación

As comisións ascenden a 7,2 millóns de euros un 14,1% sobre o total de primas intermediadas. Corresponden sobre todo ao ramo de non vida, tanto polo que respecta ao total negocio como a nova produción.

MILES DE EUROS

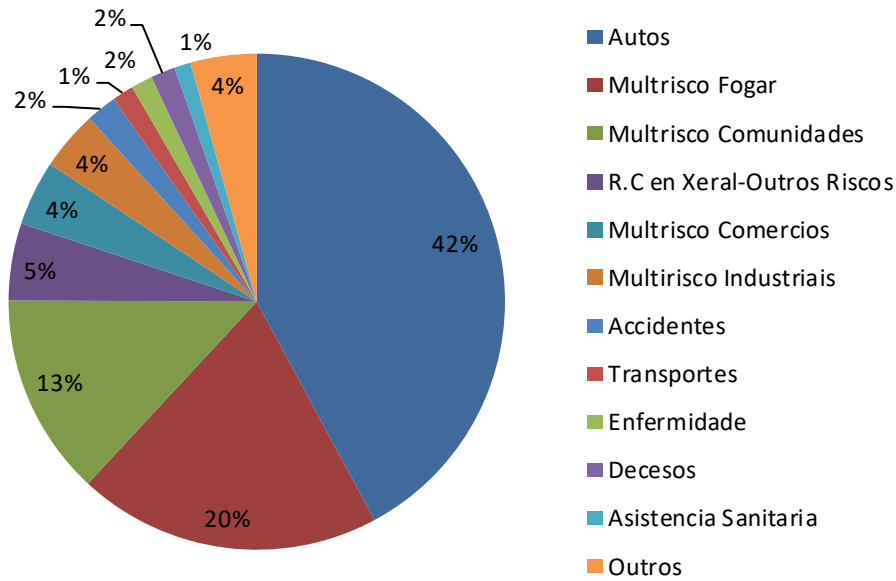
	TOTAL NEGOCIO		COMISIÓNS TOTAL NEGOCIO	NOVA PRODUCCIÓN		COMISIÓNS NOVA PRODUCCIÓN
	NON VIDA	VIDA		NON VIDA	VIDA	
VINCULADOS	989,5	83,7	1.073,2	140,8	7,6	148,4
CORREDORES	5.828,7	264,5	6.093,2	1.032,2	32,7	1.064,9
TOTAL	6.818,2	348,2	7.166,4	1.173,0	40,3	1.213,3

4.2.2. Distribución por figuras de mediación. NON VIDA

MILES DE EUROS

RAMOS NON VIDA	TOTAL VINCULADOS	TOTAL CORREDORES	COMISIÓNS TOTAIS
Autos	451,3	2.421,7	2.873,0
Multrisco Fogar	230,4	1.117,0	1.347,4
Multrisco Comunidades	97,5	801,5	899,0
R.C en Xeral-Outros Riscos	33,6	308,8	342,4
Multrisco Comercios	48,2	241,6	289,8
Multirisco Industriais	34,8	229,6	264,4
Accidentes	19,5	116,5	136,1
Transportes	5,7	89,3	95,0
Enfermidade	10,2	86,0	96,2
Decesos	30,0	78,0	108,0
Asistencia Sanitaria	4,3	68,7	73,1
Outros	24,1	269,8	293,8
TOTAIS	989,5	5.828,7	6.818,2

COMISSIONS TOTAIS



O total no ramo de non vida ascende a 6,8 millóns de euros.

En coherencia co volume total do negocio por ramos, o seguro de autos é o que proporciona un maior importe de comisións.

4.2.3. Distribución por figuras de mediación. VIDA

MILES DE EUROS

RAMOS VIDA	TOTAL VINCULADOS	TOTAL CORREDORES	TOTAL
INDIVIDUAL	75,6	261,5	337,1
COLECTIVO	8,1	3,0	11,1
TOTAIS	83,7	264,5	348,2

As comisións devengadas no ramo de vida ascenden a 348,2 miles de euros correspondendo os seguros individuais case na súa totalidade.

Os honorarios acadan 90.547,7 €, correspondendo ao ramo de non vida 89.711,6 € e 836,1 € ao ramo de vida. Nos ramos de non vida xéranse sobre todo nos seguros de autos e multiriscos fogar.

4.3. ESTRUTURAS EMPRESARIAIS

Practicamente na totalidade das persoas xurídicas inscritas no rexistro autonómico coincide a mesma persoa como socia, administradora ou responsable da actividade de mediación.

Neste apartado analízase o seguinte:

- Os medios persoais afectos á actividade: órganos de dirección, empregados que participan e non participan directamente na mediación e colaboradores externos.
- Oficinas e sucursais.

4.3.1. Medios persoais

	PERSOAL DATOS 2021		
	VINCULADOS	CORREDORES	TOTAL 2021
ÓRGANOS DE DIRECCIÓN	24	102	126
EMPREGADOS CON ASESORAMENTO	4	44	48
EMPREGADOS SEN ASESORAMENTO	2	20	22
COLABORADORES EXTERNOS NON ASESORES		67	67
COLABORADORES EXTERNOS ASESORES	1	6	7
OUTRO PERSOAL	3	13	16
TOTAIS	34	252	286

No ano 2021, 286 persoas participaron na actividade de mediación, das cales 70 son empregadas directamente polos mediadores.

O dato máis significativo con respecto ao persoal é que se rescindiron 38 contratos de colaboradores como consecuencia dos novos requirimentos de formación para acadar un maior nivel de profesionalidade e garantir a calidade do servizo, non previstos na lexislación anterior, dos que non dispoñían nin podían adquirir estes colaboradores.

Un 56% dos corredores e un 78 % dos axentes non teñen persoas empregadas.

O 44% dos corredores e o 22 % dos axentes teñen contratadas entre 1 e 4 persoas.

As horas de formación continua acadaron as 19.481, 1.258 horas os axentes vinculados e 18.223 os corredores.

4.3.2. Oficinas e sucursais

Na maior parte dos casos a actividade de mediación desenvólvese nunha soa oficina, sobre todo nos axentes vinculados.

No caso dos corredores, soamente 6 dun total de 96 teñen algunha sucursal.

CONCLUSIÓNS XERAIS:

- ❖ O número de mediadores inscritos no rexistro mantense con pequenas diferencias respecto aos anos anteriores predominando os corredores de seguros sobre as demais figuras.
- ❖ Atendendo á distribución por provincias, 69 exercen a actividade na Coruña, 13 en Lugo, 8 en Ourense e 25 en Pontevedra. A Coruña segue a ser, con diferenza, a provincia que ten maior proporción de mediadores.
- ❖ Os concellos onde se concentra o maior número son Coruña, Santiago de Compostela e Vigo.
- ❖ As consecuencias da situación de paralización económica xerada pola pandemia da Covid-19 seguen afectando á actividade de mediación.
- ❖ O volume de primas intermediadas acadou 50,9 millóns de € descendendo, con respecto ao exercicio anterior, tanto o total como a nova produción. Estes descensos son menos significativos se se ten en conta a mediación en Galicia daqueles mediadores que están inscritos no rexistro estatal como consecuencia da ampliación do ámbito de actividade.
- ❖ A pesar da diminución no volume global, prodúcese incrementos en determinados ramos como multiriscos, outros danos a bens, defensa xurídica, decesos e perdas diversas.
- ❖ O ramo de non vida segue acaparando o negocio dos mediadores de seguros, destacando o ramo de autos, con moita diferenza.
- ❖ O ramo de vida supón o 14,4% do negocio, case na súa totalidade en seguros individuais.
- ❖ O 93,4 % da distribución dos seguros realízase a través da rede propia. A través dos colaboradores externos distribuíuse o 6,6% do negocio.
- ❖ Os mediadores están retribuídos fundamentalmente a través de comisións que no ano 2021 acadaron o importe de 7,2 millóns de euros, o que representa un 14,1% sobre o volume total de primas intermediadas. Os honorarios supoñen un importe pouco significativo dos ingresos.
- ❖ O emprego directo descende lixeiramente en relación ao 2020. O descenso afecta fundamentalmente aos colaboradores externos como consecuencia das obrigas de formación, inicial e continua, da normativa que entrou en vigor no ano 2021.
- ❖ Con carácter xeral os mediadores e o seu persoal relevante compren coas obrigas de formación.