



XUNTA DE GALICIA

CONSELLERÍA DE FACENDA E
ADMINISTRACIÓN PÚBLICA

Dirección Xeral de Política Financeira,
Tesouro e Fondos Europeos

PRINCIPAIS INDICADORES DA MEDIACIÓN DE SEGUROS EN GALICIA

EXERCICIO 2020



ÍNDICE

1.	INTRODUCCIÓN-----	3
2.	LEXISLACIÓN APLICABLE-----	3
3.	REXISTRO DE MEDIADORES-----	3
3.1.	<i>SITUACIÓN A 31 DE DECEMBRO DE 2020</i> -----	3
3.2.	<i>EVOLUCIÓN DO REXISTRO AUTONÓMICO 2019-2020.</i> -----	5
4.	INDICADORES REFERIDOS Á ACTIVIDADE DOS MEDIADORES INSCRITOS NO REXISTRO AUTONÓMICO -----	5
4.1.	<i>PRIMAS INTERMEDIADAS</i> -----	6
4.1.1.	Distribución entre volume total e a nova produción-----	6
4.1.2.	Ramos de vida e non vida-----	6
4.1.3.	Distribución por ramos de vida e non vida e figura de mediación-----	7
4.1.4.	Distribución por compañías aseguradoras -----	10
4.1.5.	Rede de distribución -----	11
4.2.	<i>COMISIÓNS</i> -----	12
4.2.1.	Total comisións por ramos de vida e non vida e figuras de mediación -----	12
4.2.2.	Distribución por figuras de mediación. NON VIDA-----	13
4.2.3.	Distribución por figuras de mediación. VIDA-----	14
4.3.	<i>ESTRUTURAS EMPRESARIAIS</i> -----	14
4.3.1.	Medios persoais -----	15
4.3.2.	Oficinas e sucursais-----	15
	<i>CONCLUSIÓNS XERAIS:</i> -----	16



1. INTRODUCCIÓN

O obxecto do presente informe é analizar, con base na información das declaracións estatístico-contables (DEC), os principais indicadores da actividade de mediación de seguros levada a cabo polos mediadores que desenvolveron a súa actividade na Comunidade Autónoma de Galicia durante o exercicio 2020.

2. LEXISLACIÓN APLICABLE

- Real decreto-lei 3/2020, do 4 de febreiro, polo que se incorpora ao ordenamento xurídico español a directiva da Unión Europea no ámbito dos seguros privados que, en relación á distribución de competencias, establece que corresponde ás comunidades autónomas que teñan asumidas as competencias nos seus estatutos de autonomía, a supervisión da actividade de distribución de seguros dos mediadores con domicilio e ámbito de operacións que se limiten ao territorio de cada comunidade autónoma.
- Orde do 17 de marzo de 2009 pola que se regula o Rexistro Administrativo Especial de Mediadores de Seguros, Corredores de Reaseguros e dos seus Altos Cargos na Comunidade Autónoma de Galicia.
- Orde do 25 de marzo de 2014, sobre os libros-rexistro e o deber de información dos mediadores de seguros e reaseguros privados da Comunidade Autónoma de Galicia.

3. REXISTRO DE MEDIADORES

3.1. SITUACIÓN A 31 DE DECEMBRO DE 2020

A 31 de decembro de 2020 figuraban inscritos no Rexistro Administrativo de Distribuidores de Seguros e Reaseguros da Comunidade Autónoma de Galicia 119 mediadores: 96 corredores e 23 axentes de seguros vinculados.

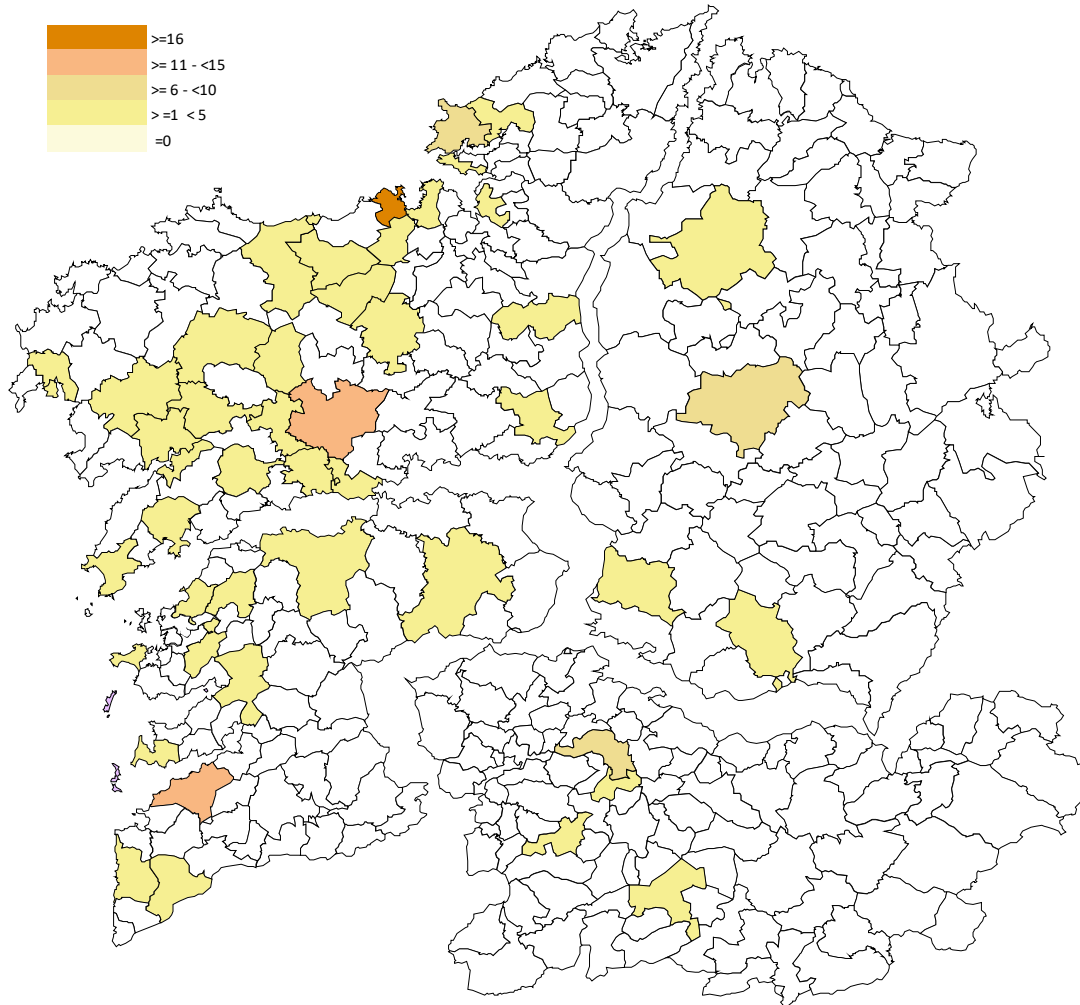
SITUACIÓN REXISTRO AUTONÓMICO A 31/12/2020	
Axentes Vinculados Persoas Físicas	10
Axentes Vinculados Persoas Xurídicas	13
TOTAL AXENTES VINCULADOS	23
Corredores Persoas Físicas	39
Corredores Persoas Xurídicas	57
TOTAL CORREDORES	96
TOTAL MEDIADORES	119

TOTAL PERSOAS FÍSICAS	49
TOTAL PERSOAS XURÍDICAS	70



Segundo a forma xurídica, 49 mediadores son persoas físicas, cunha presenza de mulleres do 20,4%, e 70 persoas xurídicas, que presenta una porcentaxe de mulleres do 28,5% na estrutura de altos cargos.

Atendendo á distribución por provincias, 71 exercen a actividade na Coruña, 14 en Lugo, 8 en Ourense e 26 en Pontevedra, polo que A Coruña segue a ser, con diferenza, a provincia que ten maior proporción de mediadores, así como o concello onde se concentra o maior número de mediadores, seguido polo concello de Vigo e Santiago de Compostela.

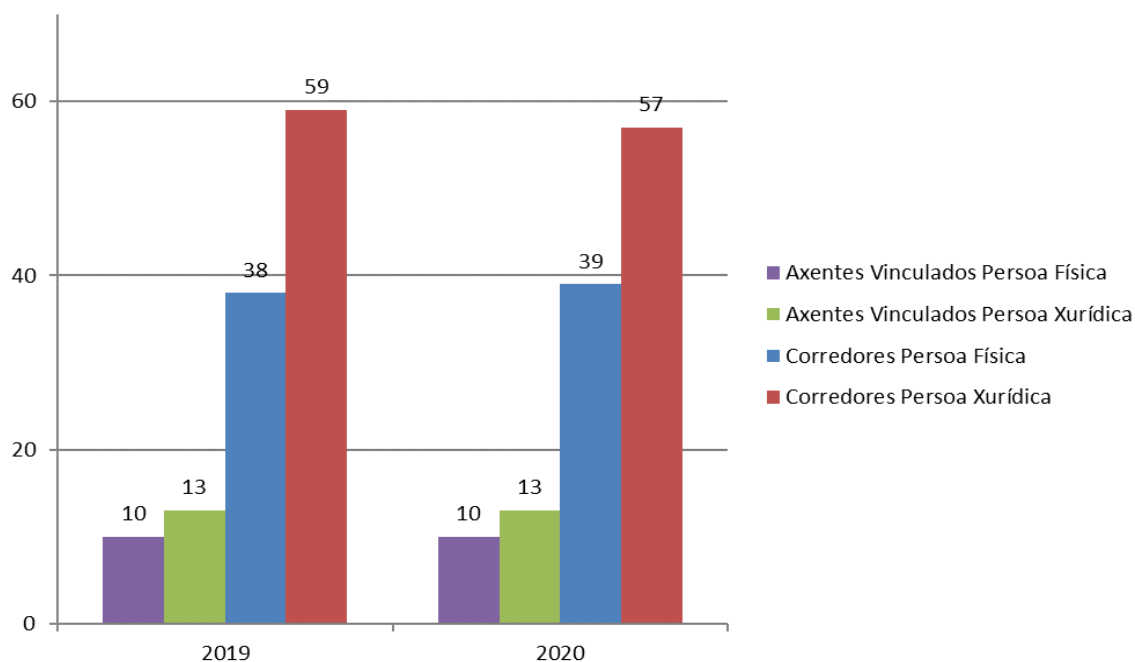




3.2. EVOLUCIÓN DO REXISTRO AUTONÓMICO 2019-2020.

	2019	2020
Axentes Vinculados Persoa Física	10	10
Axentes Vinculados Persoa Xurídica	13	13
TOTAL VINCULADOS	23	23
Corredores Persoa Física	38	39
Corredores Persoa Xurídica	59	57
TOTAL CORREDORES	97	96
TOTAL	120	119

No ano 2020 o número de axentes vinculados mantense con respecto ao 2019 e, no caso dos corredores autorizouse a inscrición de 2 persoas físicas e se produciron 3 baixas, 1 persoa física e 2 persoas xurídicas por cese na actividade, polo que o total de mediadores acada a cifra de 119, un menos que no 2019. Con respecto á figura de mediación, predominan as corredorías de seguros nos dous exercicios.



4. INDICADORES REFERIDOS Á ACTIVIDADE DOS MEDIADORES INSCRITOS NO REXISTRO AUTONÓMICO

Malia que o número de mediadores no rexistro autonómico a 31/12/2020 foi de 119, a información dos indicadores está referida a 122 mediadores, xa que 3 dos que foron dados



de baixa no rexistro durante o exercicio 2020 tiñan a obriga de presentar a declaración estatístico-contable polo período no que desenvolveron a actividade ao longo dese exercicio.

Analízanse os seguintes indicadores:

- PRIMAS INTERMEDIADAS
- COMISIÓNS
- ESTRUTURAS EMPRESARIAIS

4.1. PRIMAS INTERMEDIADAS

- Distribución entre o volume total e a nova produción.
- Ramos de vida e non vida.
- Distribución por ramos de vida e non vida e figura de mediación.
- Distribución por compañías aseguradoras.
- Rede de distribución.

4.1.1. Distribución entre volume total e a nova produción

MILLÓNS DE EUROS

PRIMAS MEDIADAS	2019	2020	VAR 2020/2019
TOTAL NEGOCIO	60,9	57,5	-5,5%
NOVA PRODUCCIÓN	15,0	13,9	-7,4%
% NOVA PRODUCCIÓN / TOTAL NEGOCIO	24,6%	24,1%	

No ano 2020 o volume de negocio en primas intermediadas foi de 57,5 millóns de euros. Deste importe, 13,9 millóns corresponden a nova produción, o 24,1 % do total.

A minoración con respecto a 2019 é do 5,5% no total negocio e do 7,4% na nova produción.

4.1.2. Ramos de vida e non vida

MILLÓNS DE EUROS

	2019	2020	VAR 2020/2019	% SOBRE O TOTAL 2020
RAMO NON VIDA	47,5	47,6	0,2%	82,8%
RAMO VIDA	13,4	9,9	-25,9%	17,2%
TOTAIS	60,9	57,5	-5,5%	



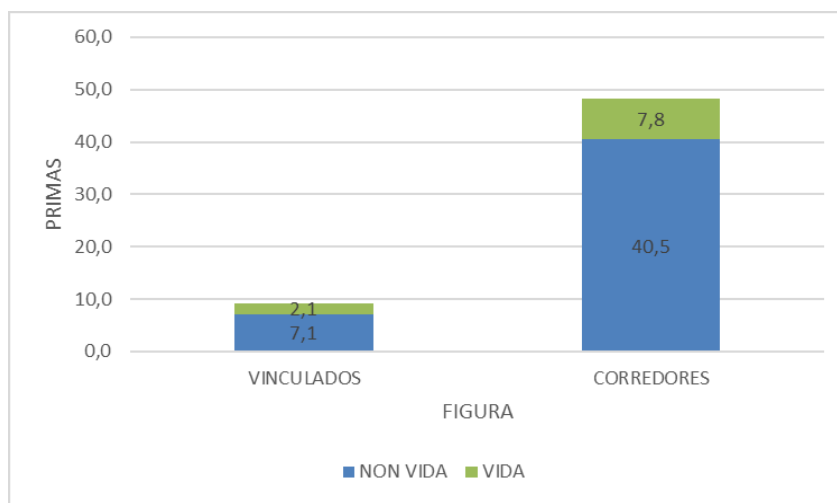
No ano 2020 prodúcese un lixeiro ascenso no ramo de non vida do 0,2%, fronte ao descenso do ramo de vida, que acada un 25,9% con respecto a 2019.

As primas intermediadas nos ramos de non vida seguen sendo, con diferenza, as que acadan as maiores porcentaxes, chegando ao 82,8% do total negocio, fronte ao 17,2% do ramo de vida.

4.1.3. Distribución por ramos de vida e non vida e figura de mediación

MILLÓNS DE EUROS

	NON VIDA		VIDA	
	TOTAL NEGOCIO	% SOBRE O TOTAL	TOTAL NEGOCIO	% SOBRE O TOTAL
VINCULADOS	7,1	14,9%	2,1	21,3%
CORREDORES	40,5	85,1%	7,8	78,7%
TOTAL	47,6		9,9	



O ramo de non vida é o mais representativo, tanto en corredores como en axentes vinculados.

Os corredores intermedian tanto no ramo de vida como de non vida a maior porcentaxe de primas con respecto ao total.

Os corredores intermedian 48,3 millóns de euros, o que supón un 84% do total fronte aos 9,2 millóns de euros, o 16% do total dos axentes vinculados.

A carteira media intermediada polos 99 corredores inscritos que tiveron a obriga de presentar a súa DEC é de 0,5 millóns de euros.



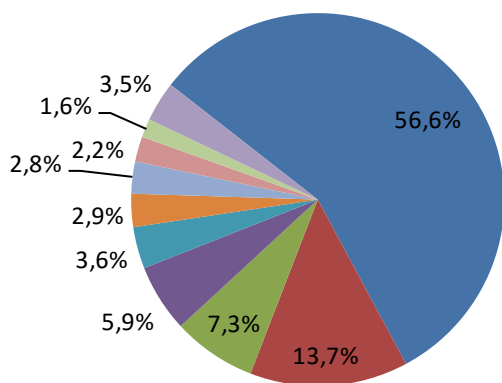
Distribución por ramos de NON VIDA e figura de mediación.

MILES DE EUROS

AXENTES VINCULADOS			CORREDORES		
	TOTAL NEGOCIO	NOVA PRODUCCIÓN		TOTAL NEGOCIO	NOVA PRODUCCIÓN
AUTOS	4.014,9	712,7	AUTOS	22.089,9	4.673,5
MULTIRRISCO FOGAR	972,4	116,3	MULTIRRISCO FOGAR	4.699,1	658,2
MULTIRRISCO COMUNIDADES	514,8	41,1	MULTIRRISCO COMUNIDADES	3.872,5	480,6
OUTROS MULTIRISCOS	417,3	3,8	RC EN XERAL-OUTROS RISCOS	2.087,0	387,4
MULTIRRISCO COMERCIOS	256,5	40,6	MULTIRRISCOS INDUSTRIAIS	1.256,9	168,7
MULTIRRISCO INDUSTRIAIS	204,2	30,7	MULTIRRISCO COMERCIOS	1.228,8	191,9
R.C EN XERAL E OUTROS RISCOS	197,3	46,9	ASISTENCIA SANITARIA	967,2	204,6
DECESOS	154,2	23,9	ACCIDENTES	729,1	121,8
ACCIDENTES	114,6	10,6	OUTROS DANOS A BENS, SEGUROS AGRARIOS COMBINADOS	704,9	568,6
OUTROS RAMOS	246,6	38,1	ENFERMIDADE	608,0	69,0
TOTAIS	7.092,8	1.064,5	OUTROS RAMOS	2.270,6	518,0
			TOTAIS	40.514,2	8.042,1

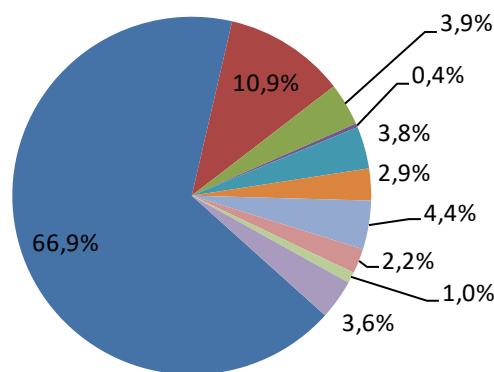
AXENTES VINCULADOS

TOTAL NEGOCIO



- AUTOS
- MULTIRRISCO COMUNIDADES
- MULTIRRISCO COMERCIOS
- R.C EN XERAL E OUTROS RISCOS
- ACCIDENTES

NOVA PRODUCCIÓN

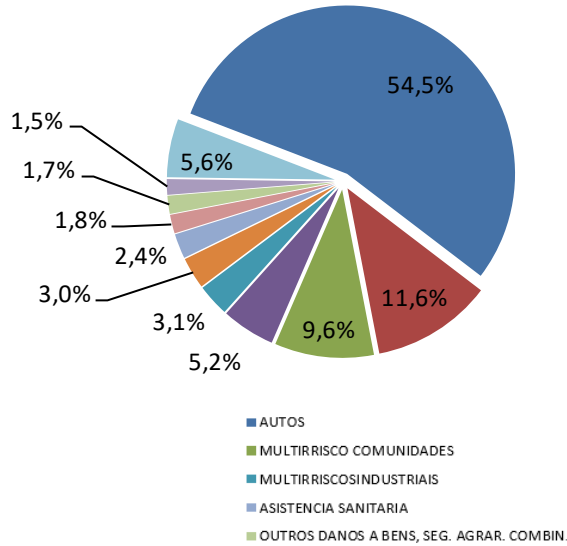


- MULTIRRISCO FOGAR
- OUTROS MULTIRISCOS
- MULTIRRISCO INDUSTRIAIS
- DECESOS
- OUTROS RAMOS

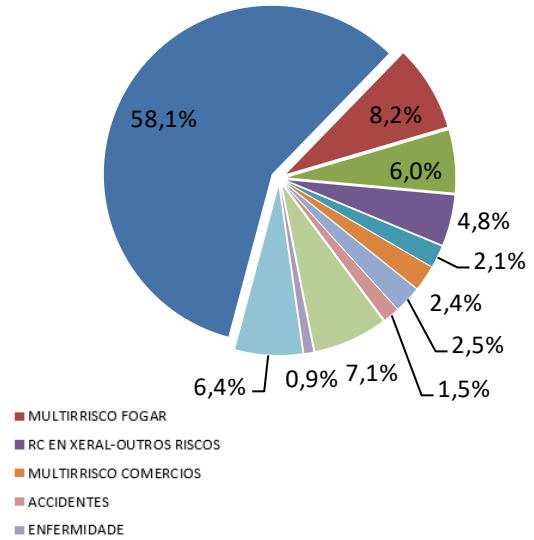


CORREDORES

TOTAL NEGOCIO



NOVA PRODUCCIÓN



O ramo de autos encabeza os ramos de non vida en todas as figuras da mediación, no total negocio e na nova produción. Representa o 56,6% do total no caso dos axentes vinculados e o 54,5% no caso dos corredores. Segue en importancia o seguro de multirriscos do fogar.

En canto á evolución dos ramos de non vida mantense o incremento de primas nos ramos de saúde, sobre todo na asistencia sanitaria, así como nos ramos multirriscos. O ramo de autos diminúe lixeiramente no 2020.

MILES DE EUROS

	2019	2020	VAR 2020/2019
AUTOS	26.547,4	26.104,8	-1,7%
ASISTENCIA SANITARIA	810,1	1.030,4	27,2%
ENFERMIDADE	663,1	661,2	-0,3%
TOTAL SAÚDE	1.473,2	1.691,6	14,8%
MULTIRRISCOS	13.140,1	13.692,4	4,2%

**Distribución por ramos e figura de mediación. VIDA**

	MILES DE EUROS							
	AXENTES VINCULADOS				CORREDORES			
	TOTAL NEGOCIO	%	NOVA PRODUCCIÓN	%	TOTAL NEGOCIO	%	NOVA PRODUCCIÓN	%
INDIVIDUAL	2.062,5	97,9%	1.435,4	99,97%	7.755,0	99,4%	3.332,4	100,0%
COLECTIVO	44,6	2,1%	0,4	0,0%	45,9	0,6%	0,4	0,0%
TOTAL	2.107,1		1.435,9		7.800,9		3.332,8	

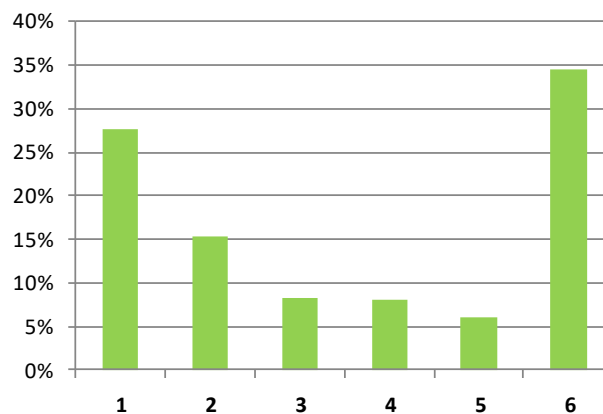
Nos ramos de vida practicamente a totalidade das primas intermediadas corresponde a seguros individuais. Superan o 99,4% na actividade dos corredores e chegan ao 97,9% no caso dos axentes vinculados.

A porcentaxe de seguros colectivos non é significativa.

4.1.4. Distribución por compañías aseguradoras

As primas intermediadas distribúense a través de 78 entidades aseguradoras. Por volume de negocio e figura de mediación, obtense a seguinte información:

	MILES DE EUROS			
	Vinculados	Corredores	Total	%
Compañía Aseguradora 1	2.641,6	13.305,5	15.947,1	27,7%
Compañía Aseguradora 2	1.081,8	7.716,5	8.798,4	15,3%
Compañía Aseguradora 3	325,8	4.456,5	4.782,3	8,3%
Compañía Aseguradora 4	287,2	4.383,1	4.670,3	8,1%
Compañía Aseguradora 5	143,4	3.373,9	3.517,3	6,1%
Outras compañías aseguradoras	4.720,1	15.079,6	19.799,7	34,4%
Total	9.199,9	48.315,1	57.515,0	

**Mediación por Aseguradora**

1: Compañía Aseguradora 1	4: Compañía Aseguradora 4
2: Compañía Aseguradora 2	5: Compañía Aseguradora 5
3: Compañía Aseguradora 3	6: Outras compañías aseguradoras

Hai cinco compañías aseguradoras coas que se media o 65,6% do total.

O 34,4% restante está distribuído entre o resto de compañías, cuxo número ascende a 73.

A compañía coa que máis primas se media acada 15,9 millóns de €, o que representa o 27,7% do total.

4.1.5. Rede de distribución

A distribución de produtos de seguros realízase a través da rede propia, de colaboradores externos, asesores ou non asesores, e doutros corredores. Os datos por figura de mediación, son os seguintes:

MILES DE EUROS					
	REDE PROPIA	COLABORADORES EXTERNOS NON ASESORES	COLABORADORES EXTERNOS ASESORES	OUTROS CORREDORES	TOTAL
VINCULADOS	9.095,7	0,0	104,3	0,0	9.199,9
CORREDORES	44.852,0	2.940,0	509,7	13,5	48.315,1
TOTAL	53.947,7	2.940,0	613,9	13,5	57.515,0
%	93,8%	5,1%	1,1%	0,0%	



A maior parte das primas distribúense a través da rede propia dos mediadores: 53,9 millóns de €, o 93,8% do total.

O importe mediado coa participación de colaboradores externos acada o 6,2%, correspondendo o 5,1% aos non asesores, e o 1,1% aos asesores.

Os importes mediados a través de outros corredores son pouco significativos.

4.2. COMISIÓNS

- Total comisións por ramos de vida e non vida e figuras de mediación.
- Distribución por figuras de mediación en ramos de non vida.
- Distribución por figuras de mediación en ramos de vida.

4.2.1. Total comisións por ramos de vida e non vida e figuras de mediación

Distribución das comisións percibidas por ramos e figuras de mediación, tanto do total negocio coma da nova produción:

	MILES DE EUROS					
	TOTAL NEGOCIO		COMISIÓNS TOTAL NEGOCIO	NOVA PRODUCCIÓN		COMISIÓNS NOVA PRODUCCIÓN
	NON VIDA	VIDA		NON VIDA	VIDA	
VINCULADOS	1.013,6	87,4	1.101,0	147,5	17,5	165,0
CORREDORES	6.247,1	326,8	6.573,9	1.155,6	66,4	1.222,0
TOTAL	7.260,7	414,2	7.674,9	1.303,0	83,9	1.386,9

As comisións totais percibidas ascenden a 7,7 millóns de euros, o que representa un 13,3% sobre o volume total de primas intermediadas. Corresponden sobre todo ao ramo de non vida, tanto polo que respecta ao total negocio como a nova produción.

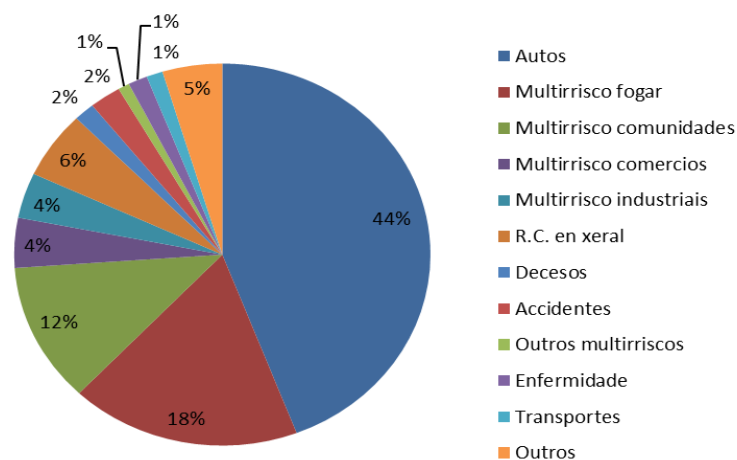


4.2.2. Distribución por figuras de mediación. NON VIDA

MILES DE EUROS

RAMOS NON VIDA	TOTAL VINCULADOS	TOTAL CORREDORES	COMISIÓNS TOTAIS
Autos	471,9	2.738,4	3.210,4
Multirriscos fogar	228,2	1.088,1	1.316,3
Multirriscos comunidades	100,3	768,1	868,4
R.C. en xeral	31,9	373,8	405,8
Multirriscos industriais	35,4	256,7	292,1
Multirriscos comercio	49,3	256,5	305,8
Accidentes	20,1	135,9	156,0
Enfermidade	8,5	98,5	107,0
decesos	32,3	96,2	128,5
Transportes	5,3	87,3	92,7
Asistencia Sanitaria	5,6	81,9	87,5
Outros	24,7	265,5	290,2
TOTAIS	1.013,6	6.247,1	7.260,7

COMISIÓNS TOTAIS





O total de comisións devengadas no ramo de non vida ascende á cantidade de 7,3 millóns de euros.

En coherencia co volume total do negocio por ramos, o seguro de autos é o que proporciona un maior importe de comisións.

4.2.3. Distribución por figuras de mediación. VIDA

MILES DE EUROS

RAMOS VIDA	TOTAL VINCULADOS	TOTAL CORREDORES	TOTAL
INDIVIDUAL	78,4	321,2	399,5
COLECTIVO	9,0	5,7	14,7
TOTAIS	87,4	326,8	414,2

O total de comisións devengadas no ramo de vida acadou a cantidade de 414,2 miles de euros.

Os seguros individuais supoñen case a totalidade das comisións deste ramo.

Os honorarios percibidos no ano 2020 acadan o importe de 138.518,6 €, correspondendo ao ramo de non vida 137.423,7 € e 1.094,8 € ao ramo de vida. Nos ramos de non vida xéranse sobre todo nos seguros de autos e multiriscos fogar.

4.3. *ESTRUTURAS EMPRESARIAIS*

En 64 dos 70 mediadores persoas xurídicas inscritas no rexistro autonómico coincide a mesma persoa como socia, administradora e responsable da actividade de mediación.

Neste apartado analízase o seguinte:

- Os medios persoais afectos á actividade: órganos de dirección, empregados que participan e non participan directamente na mediación e colaboradores externos.
- Oficinas e sucursais.

**4.3.1. Medios persoais**

	PERSOAL DATOS 2019			PERSOAL DATOS 2020			diferencia nº persoas	VAR 2020/2019
	VINCULADOS	CORREDORES	TOTAL 2019	VINCULADOS	CORREDORES	TOTAL 2020		
ÓRGANOS DE DIRECCIÓN	24	107	131	24	107	131	0	0,0%
EMPREGADOS CON ASESORAMENTO	5	52	57	5	52	57	0	0,0%
EMPREGADOS SEN ASESORAMENTO	2	34	36	2	32	34	-2	-5,6%
COLABORADORES EXTERNOS NON ASESORES	0	106	106	0	105	105	-1	-0,9%
COLABORADORES EXTERNOS ASESORES	1	7	8	1	6	7	-1	-12,5%
OUTRO PERSOAL	2	16	18	3	17	20	2	11,1%
TOTAIS	36	335	356	35	319	354	-2	-0,6%

No ano 2020, 354 persoas participaron directa ou indirectamente na actividade de mediación. Prodúcese un mantemento do persoal afecto á actividade de mediación con respecto ao 2019.

O número de persoas empregadas directamente polos mediadores (con ou sen funcións de asesoramento) tamén se mantén con respecto ao 2019, acadando o número de 91 persoas.

Un 49% dos corredores non ten persoas empregadas e o 46% dispón entre 1 e 4 persoas. Na figura dos axentes, o 74% non teñen persoas empregadas.

Con respecto a formación, os mediadores facilitan 19.632 horas de formación continua ao seu persoal, 1.206 horas os axentes vinculados e 18.426 os corredores.

4.3.2. Oficinas e sucursais

Na maior parte dos casos a actividade de mediación desenvólvese nunha soa oficina, sobre todo nos axentes vinculados.

No caso dos corredores, soamente 6 dun total de 99 teñen algunha sucursal.



CONCLUSIÓNS XERAIS:

- ❖ Da análise dos datos extraídos das declaracións estatístico-contables dos mediadores autonómicos, pódese concluír que a situación de paralización económica xerada pola pandemia da Covid-19 durante o ano 2020 provocou que o negocio asegurador experimentara un descenso, en consonancia co descenso xeneralizado a nivel estatal.
- ❖ Respecto dos mediadores inscritos no rexistro, existe unha tendencia ao mantemento do seu número total respecto ao ano 2019.
- ❖ A Coruña segue sendo a provincia e o concello con maior número de mediadores con diferenza respecto do resto de provincias galegas.
- ❖ No ano 2020 prodúcese unha diminución no total das primas intermediadas do 5,5% con respecto ao 2019. Na nova produción o descenso é do 7,4%. Este descenso débese fundamentalmente á redución das primas nos ramos de vida nun 25,9%.
- ❖ O ramo de non vida segue acaparando o negocio dos mediadores de seguros, destacando o ramo de autos, con moita diferenza, seguido a gran distancia polos seguros multiriscos.
- ❖ No 2020 incrementábase o volume de primas nos ramos de saúde, sobre todo na asistencia sanitaria, así como nos ramos multiriscos. O ramo de autos diminúe lixeiramente con respecto ao 2019.
- ❖ O ramo de vida supón o 17,2% do negocio, case na súa totalidade en seguros individuais.
- ❖ Os seguros distribúense a través da rede propia nunha porcentaxe do 93,8%. A través dos colaboradores externos distribuíuse o 6,2% do negocio (5,1% a través de colaboradores externos non asesores, e 1,1% a través de asesores).
- ❖ As comisións son a forma maioritaria de retribución dos mediadores de seguros. No ano 2020 acadaron o importe de 7,7 millóns de euros, o que representa un 13,3% sobre o volume total de primas intermediadas. Os honorarios supoñen un importe pouco significativo dos ingresos por mediación.
- ❖ O persoal no sector da mediación en Galicia mantense en relación ao 2019, xa que os lixeiros descensos que afectan aos empregados sen asesoramento e aos colaboradores externos asesores non son significativos.